

**ОТКРЫТОЕ АКЦИОНЕРНОЕ ОБЩЕСТВО
«АРХАНГЕЛЬСКИЙ РЕЧНОЙ ПОРТ»**

**ПОЯСНИТЕЛЬНАЯ ЗАПИСКА
К ГОДОВОМУ БУХГАЛТЕРСКОМУ ОТЧЕТУ
ЗА 2012 ГОД**

Архангельск

2013

РАЗДЕЛ 1.

Характеристика и основные направления деятельности

ОАО «Архангельский речной порт»

Предприятие основано 11 февраля 1920 года как пристань Архангельск, переименованную в июне 1961 года в Архангельский речной порт. Начиная с 1934 по 1993 год порт (пристань) входил в состав Северного речного пароходства.

Как акционерное общество предприятие учреждено в соответствии с Указом Президента Российской Федерации «Об организационных мерах по преобразованию государственных предприятий, добровольных объединений государственных предприятий в акционерные общества» от 1 июля 1992 года № 721; директивными документами, изданными в развитие Указа, распоряжений Госимущества России от 16 сентября 1992 года № 444-р «Об особенностях преобразования в акционерные общества и приватизации предприятий авиационного, морского, речного, автомобильного транспорта и дорожного хозяйства» и от 23 декабря 1992 года №1206-р «Об особенностях акционирования и приватизации речных портов».

Учредителем Общества является Комитет по управлению государственным имуществом Архангельской области.

Фирменное наименование Общества на русском языке:

- полное – открытое акционерное общество «Архангельский речной порт»;
- сокращенное – ОАО «Архречпорт»;

Фирменное наименование Общества на английском языке – Joint-Stock Company “Arriverport Co”.

Местонахождение и почтовый адрес: Россия, 163016, г.Архангельск, улица Старожаровихинская, дом 7, корпус 1, строение 6.

Местонахождение постоянно действующего исполнительного органа Общества (Генеральный директор): г.Архангельск, улица Старожаровихинская, дом 7, корпус 1, строение 6, тел./факс (8182) 42-02-84, e-mail: office@arpnet.ru.

В своей деятельности Общество руководствуется действующим законодательством и Уставом.

Свидетельство о внесении записи в Единый государственный реестр юридических лиц о юридическом лице, зарегистрированном до 1 июля 2002 года за ОГРН 1022900514680, дата внесения записи 11.10.2002 г.

Устав Открытого акционерного общества «Архангельский речной порт» в новой редакции утвержден общим собранием акционеров 22 августа 2007 года (протокол № 6/н), зарегистрирован Инспекцией Федеральной налоговой службы по г. Архангельску 11.09.2007г., присвоен государственный регистрационный № 2072901126934.

Уставный капитал Общества по состоянию на 31.12.2012 года составляет 39772 (Тридцать девять тысяч семьсот семьдесят два) рубля и разделен на 397 720 (Триста девяносто семь тысяч

семисот двадцать) обыкновенных именных бездокументарных акций номинальной стоимостью 10 (Десять) копеек каждая (государственный регистрационный номер выпуска ценных бумаг 24-1-П-209, зарегистрирован Финансовым управлением администрации Архангельской области 07.07.1993 г.).

По состоянию на 31.12.2012г. реестр акционеров ОАО «Архангельский речной порт» содержит сведения о 180 зарегистрированных лицах, в том числе:

Таблица

Акционеры Общества по состоянию на 31.12.2012г.

№	Зарегистрированные лица, количество лиц	Количество обыкновенных акций, шт.	% от УК
1	Физические лица, всего 174 чел.	143 904	36,18%
2	Юридические лица, всего 6 ед., в том числе:	253 816	63,82%
	РФ в лице Федерального агентства по управлению государственным имуществом	101 420	25,50 %
	Архангельская область в лице Министерства имущественных отношений Архангельской области	79 140	19,90 %
	ОАО «Фонд Севера»	63 660	16,01%
	ООО «АРМОС»	76	0,02 %
	ООО «Геолого-маркшейдерское предприятие»	9 463	2,38 %
	ОАО «Возрождение»	57	0,01%
	Итого: 180	397 720	100,00%

Реестродержатель: Закрытое акционерное общество "Московский Фондовый Центр"

Место нахождения: 107078, г.Москва, Орликов переулок, д.5, стр.3

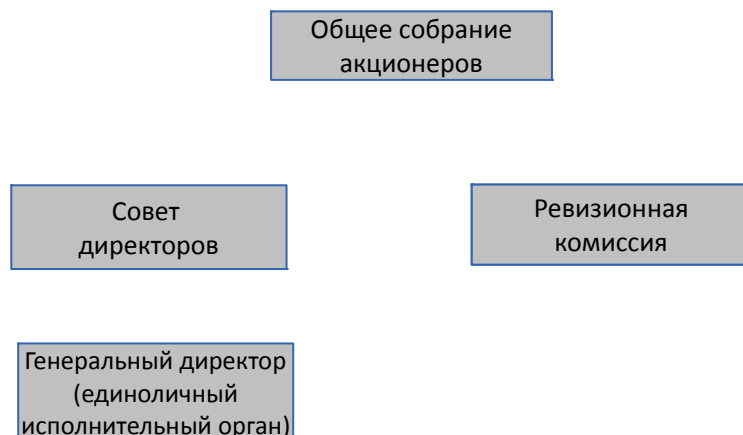
Почтовый адрес: 101000, Россия, г. Москва, а/я 277, тел: (495) 644-03-02, факс: (495) 644-08-48

Почтовый адрес Архангельского филиала ЗАО «МФЦ»: 163020, г.Архангельск, пр.Никольский, д.15, тел./факс: (8182) 24-89-31

Лицензия на осуществление деятельности по ведению реестра владельцев ценных бумаг №10-000-1-00251 от 16.08.2002 выдана Федеральной комиссией по рынку ценных бумаг (бессрочная).

Дата, с которой регистратор осуществляет ведение реестра владельцев ценных бумаг ОАО «Архангельский речной порт»: 28.06.2010 г.

Структура органов управления ОАО «Архангельский речной порт»



Высшим органом управления Обществом является общее собрание акционеров.

Вопросы, решение которых относятся к компетенции собрания акционеров, порядок и сроки их проведения, определены Уставом Общества, Федеральным Законом «Об акционерных обществах» от 26 декабря 1995 года № 208-ФЗ. В отчетном периоде было проведено 3 (три) общих собрания акционеров Общества:

- годовое общее собрание акционеров - 25 июня 2012 года;
- внеочередное общее собрание акционеров — 20 марта 2012 года;
- внеочередное общее собрание акционеров — 20 марта 2012 года.

Совет директоров Общества осуществляет общее руководство деятельностью Общества с целью увеличения его прибыльности и имеет право принимать решения по всем вопросам деятельности Общества и его внутренним делам, за исключением вопросов, относимых Уставом к исключительной компетенции общего собрания акционеров. Количественный состав Совета директоров, определенный Уставом ОАО «Архангельский речной порт» – девять человек.

Совет директоров ОАО «Архангельский речной порт»

(избран на годовом общем собрании акционеров Общества 25 июня 2012 года)

№ п/п	Фамилия, имя, отчество	Место работы /занимаемая должность/
Председатель Совета директоров		
1	Бутаков Андрей Валерьевич	Генеральный директор ОАО «Фонд Севера»
Члены Совета директоров		
2	Кузнецов Константин Александрович	Исполнительный директор ООО «Экотэк-Бункер»
3	Осин Михаил Николаевич	Начальник отдела водного транспорта и связи министерства промышленности, транспорта и связи Архангельской области
4	Поздеев Сергей Анатольевич	Заместитель генерального директора ОАО «АрхангельскТИСИЗ»
5	Разговоров Андрей Владимирович	Генеральный директор ОАО «Архангельский речной

		порт»
6	Тарасов Виталий Сергеевич	Индивидуальный предприниматель
7	Цимбалюк Оксана Ивановна	Начальник отдела ТУ Росимущества в Архангельской области
8	Шишлаков Федор Валерьевич	Заместитель начальника управления Федерального агентства морского и речного транспорта
9	Ядовин Александр Федорович	Ведущий консультант отдела водного транспорта и связи министерства промышленности, транспорта и связи Архангельской области

Лицо, исполняющее функции единоличного исполнительного органа (Генеральный директор): Разговоров Андрей Владимирович.

К компетенции исполнительного органа Общества относятся все вопросы руководства текущей деятельностью, за исключением вопросов, отнесенных к компетенции общего собрания акционеров и исключительной компетенции Совета директоров Общества.

Исполнительный орган Общества организует выполнение решений общего собрания акционеров и совета директоров.

Исполнительный коллегиальный орган: не предусмотрен Уставом Общества.

Общество ведет бухгалтерский учет и представляет финансовую отчетность в порядке, установленном действующим законодательством РФ о бухгалтерском учете и отчетности, другими нормативными актами.

Контроль за финансово-хозяйственной деятельностью Общества осуществляет ревизионная комиссия Общества. Количественный состав ревизионной комиссии, определенный Уставом ОАО «Архангельский речной порт» – три человека.

Ревизионная комиссия ОАО «Архангельский речной порт»

(избрана на годовом общем собрании акционеров Общества 25 июня 2012 года)

№ п/п	Фамилия, имя, отчество	Место работы /занимаемая должность/
1	Барабанова Юлия Владимировна	Генеральный директор ООО «Калипсо»
2	Гладких Ирина Сергеевна	Экономист ООО «Памора»
3	Чистикова Татьяна Витальевна	Заместитель Генерального директора по экономике и финансам ОАО «Архангельский речной порт»

Для подтверждения годовой финансовой отчетности привлекался аудитор, не связанный имущественными интересами с обществом и его акционерами, и осуществлявший свою деятельность на основании действующего законодательства. Годовым общим собранием акционеров Общества 25 июня 2012 года аудитором Общества на 2012 год утверждено ООО «Аудиторская компания «Орион» (Россия, город Архангельск, проспект Никольский, дом 15, корпус 1).

Основными видами деятельности ОАО «Архангельский речной порт», в соответствии с Уставом общества, являются:

- перевозка грузов и пассажиров;
- буксировка судов, плотов и иных плавучих объектов;
- выполнение перегрузочных работ и складских операций;
- комплексное обслуживание флота;
- разведка, добыча и реализация нерудных строительных материалов;
- производство дноуглубительных работ;
- транспортно-экспедиторское обслуживание.

Коды основных отраслевых направлений деятельности ОАО «Архангельский речной порт» согласно ОКВЭД:

61.20.1 — Деятельность внутреннего водного пассажирского транспорта (основной)

14.21 — Разработка гравийных и песчаных карьеров

45.21.1 — Производство общестроительных работ по возведению зданий

45.24.3 — Производство дноуглубительных и берегоукрепительных работ

61.20.2 — Деятельность внутреннего водного грузового транспорта

61.20.3 — Аренда внутренних водных транспортных средств с экипажем; предоставление маневровых услуг

63.11.2 — Транспортная обработка прочих грузов

63.12.4 — Хранение и складирование прочих грузов

63.40 — Организация перевозок грузов

74.14 — Консультирование по вопросам коммерческой деятельности и управления

Действующий Устав дает право обществу осуществлять любые другие виды хозяйственной деятельности в соответствии со своими целями за исключением запрещенных законодательными актами Российской Федерации.

На отдельные виды деятельности, перечень которых определен федеральными законами, общество имеет лицензии.

№ п/п	Наименование лицензии	Данные
1	На право использования акватории при добыче песка ПГС на месторождении Чухчерема в процессе дноуглубительных работ	АРХ 00321 ТРДБК выдана 14.07.2003 года на срок до 01.07.2013 года Главным управлением природных ресурсов и охраны окружающей среды по Архангельской области
2	На осуществление деятельности по сбору, использованию, обезвреживанию, транспортировке,	ОТ-27-000396 (29) выдана 29.06.2009 года на срок до 29.06.2014 года Управлением по технологическому и экологическому надзору

	размещению опасных отходов	Ростехнадзора по Архангельской области
3	На осуществление перевозок внутренним водным транспортом грузов	ВВТ-1 № 014854 выдана 12.02.2009 года на срок до 11.02.2014 года Северным управлением государственного морского и речного надзора
4	На осуществление перевозок внутренним водным транспортом пассажиров	ВВТ-2 № 014855 выдана 12.02.2009 года на срок до 11.02.2014 года Северным управлением государственного морского и речного надзора
5	На осуществление погрузочно-разгрузочной деятельности применительно к опасным грузам на внутреннем водном транспорте в морских портах	МР-4 № 000484 от 26.06.2012 года - бессрочно- Северным управлением государственного морского и речного надзора
6	На осуществление деятельности по сбору, использованию, обезвреживанию, транспортировке, размещению отходов I-IV класса опасности	ОП-27-000574 (29) выдана 17.09.2010 года на срок до 17.09.2015 года Северным Управлением Федеральной службы по экологическому технологическому и атомному надзору
7	На право использования речной акватории для добычи пещка и песчано-гравийного материала	АРХ 00434 БРДБВ выдана 01.08.2005 года на срок до 01.07.2013 года Двинско-Печорским бассейновым водным управлением
8	На право использования акватории при добыче песка на месторождении «Мечка»	АРХ 00373 ТРДБВ выдана 24.05.2004 года на срок до 01.06.2014 года Главным управлением природных ресурсов и охраны окружающей среды по Архангельской области МПР России
9	На право использования акватории для размещения плавсредств при добыче песка и ПГМ в процессе дноуглубительных работ	АРХ 00531 БРДБВ выдана 25.12.2006 года на срок до 01.07.2013 года Двинско-Печорским бассейновым водным управлением
10	На право геологического изучения, разведки и добычи общераспространенных полезных ископаемых (песок, песчано-гравийная смесь) на участке недр Кеница	АРХ 01098 ТР зарегистрирована 07.04.2005 года в Территориальном фонде информации по природным ресурсам и охране окружающей среды МПР России по Архангельской области. Срок окончания лицензии до 06.04.2010 года. Приложением 11 к лицензии внесены изменения и дополнения. Срок окончания действия лицензии продлен до 08.04.2015 года. Приложение выдано Департаментом природных ресурсов Архангельской области

11	На право добычи песка на месторождении Мечка	АРХ 00614 ТЭ зарегистрирована 17.08.2000 года в Архангельском территориальном геологическом фонде. Срок действия лицензии до 16.08.2005 года. Приложением 13 к лицензии внесены изменения и дополнения. Срок окончания действия лицензии продлен до 18.08.2012 года. Приложение выдано Департаментом природных ресурсов Архангельской области
12	На право добычи песка и песчано-гравийной смеси для строительных работ на месторождении Чухчерема	АРХ 00965 ТЭ зарегистрирована 31.03.2004 года в Территориальном фонде информации по природным ресурсам и охране окружающей среды МПР России по Архангельской области. Срок действия лицензии до 04.07.2005 года. Приложением 12 к лицензии внесены изменения и дополнения. Срок окончания действия лицензии продлен до 04.07.2013 года. Приложение выдано Агентством природных ресурсов и экологии Архангельской области
13	На право добычи песка в процессе дноуглубительных работ в акватории р.Сев.Двина в пределах Верхнегородского, Верхнекегостровского, Турдеевского, Удельнинского, Амосовского каналов, а также косы у о.Краснофлотский.	АРХ 00987 ТЭ зарегистрирована 26.05.2004 года в Территориальном фонде информации по природным ресурсам и охране окружающей среды МПР России по Архангельской области. Срок действия лицензии до 01.01.2005 года. Приложением 8 к лицензии внесены изменения и дополнения. Срок окончания действия лицензии продлен до 01.01.2013 года. Приложение выдано Департаментом природных ресурсов Архангельской области
14	Использование акватории для размещения плавательных средств (спецплавтехники) по р. Северная Двина	АРХ 00466 БРИБВ от 15.03.2006 года срок действия до 27.12.2013 года Двинско-Печорским бассейновым водным управлением
15	Добыча руслового песка в р. Северная Двина на месторождении «Лясомин-1»	АРХ 00944 ТЭ от 16.03.2004 года сроком действия до 04.07.2023 года выдано Департаментом природных ресурсов Архангельской области

По специфике выполняемых предприятием работ деятельность общества носит сезонный характер работ и подпадает под действие Постановления Правительства РФ от 06.04.99г. № 382 «О перечнях сезонных отраслей и видов деятельности, применяемых для целей налогообложения».

Для осуществления своей деятельности общество обладает необходимыми для выполнения работ основными и оборотными средствами, трудовыми ресурсами.

Среднесписочная численность работников ОАО «Архангельский речной порт» за 2012 год составила 247 человек.

Количество подразделений, участков, отделов, служб, их состав, уровень оплаты, организация работ и т.п., обществом определяется самостоятельно и утверждается внутренними нормативными актами (приказами, распоряжениями, положениями, расписаниями, графиками и т.д.) в зависимости от объемов выполняемых работ, сохранности материальных ценностей, управляемости подразделений и предприятия в целом, действующего законодательства.

На момент составления записки предприятие имеет следующие подразделения основной деятельности:

- грузовой район Центральный – осуществляющий выполнение перегрузочных работ и складских операций, транспортно-экспедиторское обслуживание, реализацию нерудных строительных материалов;
- район производства нерудно-строительных материалов и эксплуатации флота – осуществляющий перевозку грузов, буксировку судов, плотов и иных плавучих объектов, комплексное обслуживание флота, разведку, добычу и реализацию нерудно-строительных материалов, производство дноуглубительных работ;
- пассажирское районное управление – осуществляющее перевозку пассажиров и багажа;
- грузовой район Варандей — осуществляющий выполнение перегрузочных работ, с 2009 года не эксплуатируется.

Для обеспечения нормальной работоспособности порт имеет вспомогательное производство:

- ремонтно-механическая мастерская Юрос с плавучим ДОКом и пилорамой;
- ремонтно-механическая мастерская пассажирского районного управления;
- ремонтно-механическая мастерская грузового района Центральный;
- отдел материально-технического и транспортного обеспечения.

Аффилированными лицами ОАО «Архангельский речной порт» по состоянию на 31.12.2012 г.

являются:

Наименование юридического лица (Ф.И.О. физ.лица)	Дата наступления основания, в силу которого лицо признается аффилированным	Основание, в силу которого лицо признается аффилированным	Доля участия аффилированного лица в уставном капитале Общества, %
Российская Федерация в лице Федерального агентства по управлению федеральным имуществом	30.04.1993	Владение более чем 20% общего количества голосов, приходящихся на акции, составляющих УК данного эмитента	25,5004
Бутаков Андрей Валерьевич	25.06.2012	Лицо является членом Совета директоров (наблюдательного совета) акционерного общества	-
Шишлаков Федор Валерьевич	25.06.2012	Лицо является членом Совета директоров (наблюдательного совета) акционерного общества	-
Тарасов Виталий Сергеевич	25.06.2012	Лицо является членом Совета директоров (наблюдательного совета) акционерного общества	-
Осин Михаил Николаевич	25.06.2012	Лицо является членом Совета директоров (наблюдательного совета) акционерного общества	-
Поздеев Сергей Анатольевич	25.06.2012	Лицо является членом Совета директоров (наблюдательного совета) акционерного общества	-
Разговоров Андрей Владимирович	20.03.2012 25.06.2012	Лицо осуществляет полномочия единоличного исполнительного органа акционерного общества Лицо является членом Совета директоров (наблюдательного совета) акционерного общества	-
Кузнецов Константин Александрович	25.06.2012	Лицо является членом Совета директоров (наблюдательного совета) акционерного общества	-
Цимбалюк Оксана Ивановна	25.06.2012	Лицо является членом Совета директоров (наблюдательного совета) акционерного общества	-
Ядовин Александр Федорович	25.06.2012	Лицо является членом Совета директоров (наблюдательного совета) акционерного общества	-

РАЗДЕЛ 2.

Основные элементы учетной политики ОАО «Архангельский речной порт»

В течение 2012 года Общество придерживалось единой учетной политики, утвержденной приказом по ОАО «Архангельский речной порт» от 29 декабря 2007 года № 391 с изменениями и дополнениями, внесенными в учетную политику в связи с изменениями в законодательстве о бухгалтерском учете. В соответствии с данными приказом и действующим законодательством предприятие соблюдало следующие основные элементы учетной политики.

Бухгалтерский учет на предприятии осуществляла бухгалтерская служба, возглавляемая главным бухгалтером. Учет производился с применением персональных компьютеров и специализированных бухгалтерских программ.

Рабочий план счетов утвержден генеральным директором ОАО «Архангельский речной порт» и разработан на основе Плана счетов бухгалтерского учета финансово-хозяйственной деятельности предприятий и Инструкции по его применению, утвержденных Приказом Минфина СССР от 31 октября 2000г. № 94н с учетом дополнений и изменений, а так же отраслевых особенностей предприятия.

Основные средства принимались к бухгалтерскому учету по первоначальной стоимости. Аналитический учет велся по видам основных средств и местам хранения.

К бухгалтерскому учету в качестве основных средств принимались активы при единовременном выполнении следующих условий:

- 1) предназначен для производства продукции, при выполнении работ или оказании услуг, для управленческих нужд организации, либо при предоставлении за плату во временное пользование;
- 2) использование в течение длительного времени, то есть срока полезного использования, продолжительностью свыше 12 месяцев или обычного операционного цикла, если он превышает 12 месяцев;
- 3) организацией не предполагалось последующая перепродажа данных активов;
- 4) способность приносить организации экономические выгоды (доход) в будущем.

Изменение первоначальной стоимости основных средств производилось в случаях достройки, дооборудования, модернизации, реконструкции и частичной ликвидации соответствующих объектов или проведения работ капитального характера. При этом затраты организации, отраженные на счете учета капитальных вложений, по окончании достройки, дооборудования, модернизации, реконструкции объекта основных средств или по завершении работ носящих капитальный характер, списывались в дебет счета учета основных средств.

Начисление амортизации производилось линейным способом исходя из первоначальной стоимости объекта основных средств и нормы амортизации, исчисленной исходя из срока полезного использования этого объекта. Срок полезного использования основных средств

определялся по нормам, установленным Постановлением Совета Министров СССР от 22.10.90 № 1072, Постановлением Правительства РФ от 01.01.2002 г. № 1.

Имущество, отвечающее вышеперечисленным критериям, но стоимостью не более 40 000 рублей за единицу учитывались в составе материальных ценностей.

Стоимость изданий, книг, брошюр и т.п. списывалась на затраты в момент приобретения без образования библиотечного фонда на основании акта.

Начисление амортизационных отчислений приостанавливалось по решению генерального директора в случаях вывода их из эксплуатации на срок более трех месяцев в связи с их реконструкцией, модернизацией, консервацией.

Нематериальных активов в отчетном периоде общество не имело.

Учет процесса приобретения и заготовления материалов осуществлялся в сумме фактических затрат на приобретение, без учета % по заемным средствам, оплаченным до оприходования ТМЦ.

Товары отражались в учете по стоимости их приобретения без использования счета 42 «Торговая наценка».

Списание стоимости материально-производственных запасов при их выбытии в производство осуществлялись по методу средней себестоимости оценка взвешенная.

Учет затрат на производство продукции ведется на счете 20 «Основное производство», 23 «Вспомогательное производство», 26 «Общехозяйственные расходы». Учет затрат на производство продукции, выполнение работ, оказание услуг ведется с учетом отраслевых особенностей предприятия с подразделением на прямые и распределяемые (косвенные). Аналитический учет ведется по статьям затрат, перечень которых является полным и закрытым.

В конце каждого отчетного периода (месяца) распределяемые расходы (расходы по управлению и обслуживанию производства; расходы по вспомогательным судам; налоги, сборы, платежи и т.д.) списываются на объекты учета (калькуляции затрат).

Основные принципы при распределении расходов:

- расходы по вспомогательным судам распределяются на транспортные суда и плавучую перегрузочную технику основного производства пропорционально прямым затратам;

- ремонтные работы, выполняемые подразделениями, распределяются по объектам калькуляции на основании отчетов, предоставляемых руководителями подразделений;

- автотранспортные услуги распределяются пропорционально часам использования автотранспорта на объекты на основании сводного отчета, составленного согласно путевых листов;

- затраты по отстоя флота и перегрузочной техники в зимний период распределяются по бальной системе на основании утвержденных планов расстановки флота в отстойных пунктах и приказа «О распределении затрат на зимнем отстое флота с использованием системы баллов»; в навигационный период – по бальной системе на основании приказов о постановке судов на отстой и на суда, находящиеся на консервации;

- затраты на содержание пассажирских вокзалов, дебаркадеров и причалов ПРУ

распределяются в полном объеме на пассажирский и грузопассажирский флот;

- затраты по зачистке флота распределяются на объекты несамоходного флота.

- расходы по управлению и обслуживанию производства распределяются на объекты калькуляции затрат (транспортные суда, пассажирские вокзалы, дебаркадеры, перегрузочные работы и вспомогательное производство) пропорционально затратам на оплату труда с предварительным распределением согласно коэффициента пропорциональности между операциями подлежащими налогообложению и освобожденных от налогообложения;

- налоги, сборы, платежи распределяются согласно пункту 2.24 Отраслевой инструкции по составу затрат и калькуляции себестоимости работ и услуг предприятий основной деятельности речного транспорта;

Процедура распределения расходов осуществляется автоматически в соответствии с «Инструкцией по закрытию счетов бухгалтерского учета и распределению затрат».

Затраты на ремонт основных фондов включались в себестоимость того отчетного периода, в котором были произведены ремонтные работы - без создания ремонтного фонда.

Фактическая себестоимость выполняемых предприятием работ, оказываемых услуг по видам основной деятельности определялась с учетом затрат вспомогательного производства. Распределение затрат вспомогательного производства по видам продукции производилось следующим образом:

- при выполнении работ (оказании услуг) для сторонних организаций и физических лиц (включая работников порта) подразделениями вспомогательного производства затраты по их выполнению определялись на основании смет, калькуляций и т.п., утверждаемых генеральным директором и напрямую списывались в дебет счета 90 «Продажи».

Оставшиеся затраты распределялись по объектам учета основного производства по следующим критериям:

- ремонтные работы - пропорционально трудозатратам на объекты только основного производства на основании отчетов подразделений вспомогательного производства;

- автотранспортные услуги - пропорционально часам использования автотранспорта на объекты только основного производства согласно сводного бухгалтерского отчета, составленного на основании путевых листов;

- отстой флота и перегрузочной техники - по бальной системе на основании утвержденных планов отстоя флота и перегрузочной техники;

- пассажирские вокзалы, дебаркадеры и причалы ПРУ – в полном объеме на пассажирский, грузопассажирский флот;

- зачистка флота – на несамоходный флот.

Образовавшаяся полная фактическая производственная себестоимость продукции (работ, услуг) по окончании отчетного периода списывалась в дебет счета 90 «Продажи» по видам производства.

На предприятии создается резерв на предстоящую оплату отпусков.

Учет выпуска готовой продукции организован без применения счета 40 «Выпуск продукции (работ, услуг)». Готовая продукция оценивалась в балансе по нормативной (плановой) производственной себестоимости.

При добыче полезных ископаемых (природных строительных песков, песчаного грунта) стоимость готовой продукции определялась на условиях франко место погрузки – борт судна, согласно утвержденной калькуляции себестоимости добычи перво-добытого продукта.

Объявление годовых дивидендов по результатам деятельности акционерного общества за отчетный год признается событием после отчетной даты.

Расчеты с дебиторами и кредиторами отражались в суммах, вытекающих из бухгалтерских записей и признаваемых правильными.

В целях обеспечения достоверности данных бухгалтерского учета и отчетности в финансовых обязательствах проведена готовая инвентаризация перед составлением годовой бухгалтерской отчетности. Результаты инвентаризации отражены в бухгалтерском учете за 2012 год. На основании данных инвентаризации списаны на убытки и доходы прошлых лет дебиторская и кредиторская задолженность, по которым срок исковой давности истек в сумме 5 267,6 тыс. руб дебиторской задолженности и в сумме 4 752,2 тыс. руб кредиторской задолженности.

Дебиторская задолженность областного, городского и районных бюджетов по финансированию убытков от перевозки пассажиров речным транспортом, образовавшаяся в результате выполнения обществом договорных обязательств, отражалась в балансе как доходы будущих периодов.

По мере фактического получения средств из бюджетов соответствующие суммы уменьшали задолженность, при этом бюджетные средства списывались со счета учета целевого финансирования как увеличение финансовых результатов организации.

Выручка от реализации продукции (работ, услуг) для целей налогообложения определялась по мере отгрузки (передачи) товара (работ, услуг) и предъявления покупателю расчетных документов.

Налоговый учет осуществлялся бухгалтерской службой в бухгалтерских регистрах и регистрах, разработанных предприятием самостоятельно.

Велся отдельный учет операций облагаемых и не облагаемых налогом на добавленную стоимость.

Не предусматривается существенных изменений и в учетной политике на 2012 год, за исключением изменений, основанных на изменениях бухгалтерского и налогового законодательства. Основные принципы построения бухгалтерского учета остаются неизменными.

РАЗДЕЛ 3.

Основные показатели деятельности ОАО «Архангельский речной порт» и факторы, повлиявшие на финансово-хозяйственные результаты в отчетном году

Сравнительный анализ основных показателей финансово-хозяйственной деятельности Общества за 2011 и 2012 годы приведен в таблице.

Таблица

Основные показатели финансово-хозяйственной деятельности ОАО «Архангельский речной порт» в 2011-2012гг.

Показатель	Ед. изм.	2011	2012	Отклонение, %
Выручка от основной деятельности	тыс. руб.	135657	173563	28%
Себестоимость продукции	тыс. руб.	-200946	-250550	25%
Прибыль (убыток) от основной деятельности	тыс. руб.	-65289	-76987	18%
Прочие доходы и расходы:				
Проценты к получению	тыс. руб.	-	4	
Проценты к уплате	тыс. руб.	-1012	-241	-24%
Прочие доходы	тыс. руб.	77769	124032	59%
Прочие расходы	тыс. руб.	-48170	-51869	-8%
Прибыль (убыток) до налогообложения	тыс. руб.	-37344	-6000	
Отложенные налоговые активы	тыс. руб.	2354	365	-340%
Отложенные налоговые обязательства	тыс. руб.	-811	368	
Текущий налог на прибыль	тыс. руб.			
Чистая прибыль (непокрытый убыток)	тыс. руб.	-39094	496	

По итогам деятельности общества в 2012 году получена прибыль в размере 496 тыс. рублей. При анализе основных показателей можно отметить то, что прибыль сложилась за счет увеличения прочих доходов и уменьшения прочих расходов соответственно. Так по сравнению с 2011 годом доход по данной статье увеличился на 46 263 тыс. рублей так же по статье прочих расходов затраты увеличились на 3 699 тыс. рублей.

Так же отметим и то, что по основным видам деятельности по итогу года убыток по сравнению с 2011 годом увеличился на 11 698 тыс. рублей, так настоящее время существует ряд объективных причин, затрудняющих дальнейшее развитие Общества:

1. кризисные явления в экономике, повлекшие резкий спад в таких отраслях, как строительство, лесопромышленная и лесная отрасли, входившие в состав которых предприятия являлись основными заказчиками порта;
2. переориентация части заказчиков на перевозки железнодорожным и автомобильным транспортом, в том числе леса и угля;
3. наличие большого числа конкурентов по основным видам деятельности общества;
4. постоянный рост цен на топливо, энергоресурсы, материалы, услуги сторонних организаций;

5. сезонность работы предприятия;
6. низкие гарантированные глубины на ВВП бассейна в меженный период навигации не позволяющие использовать флот на полную загрузку;
7. постоянное увеличение стоимости услуг железнодорожного транспорта, сдерживающее заинтересованность клиентуры использования подъездных путей порта и как следствие его перегрузочных мощностей;
8. ограниченное финансирование из бюджета убытков по пассажирским перевозкам, препятствующее проведение полноценных ремонтов и развитию инфраструктуры, используемой для осуществления пассажирских перевозок.

Для решения этих проблем предприятию необходимо работать над повышением своей конкурентоспособности, искать возможности для снижения текущих расходов, активно работать с государственными органами и постоянно осуществлять поиск потенциальных клиентов.

РАЗДЕЛ 4.

Анализ основных показателей бухгалтерского баланса и отчета о прибылях и убытках

Изменение структуры активов и пассивов баланса приведены в таблицах.

Таблица

Изменения структуры актива баланса в 2011-2012гг.

Наименование статей баланса	Показатели структуры актива баланса предприятия					
	2011		2012		Изменение	
	Тыс.руб.	Уд. вес в активе баланса	Тыс.руб.	Уд. вес в активе баланса	Тыс.руб.	Уд. вес в активе баланса
ВНЕОБОРОТНЫЕ АКТИВЫ	54070	46,58%	59886	29,91%	5816	6,91%
Основные средства	43285	37,29%	42794	18,36%	-491	-0,58%
Долгосрочные финансовые вложения	760	0,65%	760	0,38%	0	
Отложенные налоговые активы	7985	6,88%	14345	7,17%	6360	7,56%
Прочие внеоборотные активы	2040	1,76%	1987	4,00%	-53	-0,06%
ОБОРОТНЫЕ АКТИВЫ	61999	53,42%	140312	70,09%	78313	93,09%
<i>Запасы</i>	<i>23656</i>	<i>20,38%</i>	<i>47740</i>	<i>23,85%</i>	<i>24084</i>	<i>28,62%</i>
<i>НДС по приобретенным ценностям</i>	<i>171</i>	<i>0,15%</i>	<i>458</i>	<i>0,23%</i>	<i>287</i>	<i>0,34%</i>
<i>Долгосрочная дебиторская задолженность</i>						
<i>Краткосрочная дебиторская задолженность</i>	<i>27885</i>	<i>46,24%</i>	<i>87640</i>	<i>43,77%</i>	<i>59755</i>	<i>71,02%</i>
<i>Краткосрочные финансовые вложения</i>	<i>7710</i>	<i>6,64%</i>	<i>0</i>		<i>-7710</i>	<i>-9,16%</i>
<i>Денежные средства</i>	<i>2130</i>	<i>1,84%</i>	<i>1094</i>	<i>0,55%</i>	<i>-1036</i>	<i>-1,23%</i>
<i>Прочие оборотные активы</i>	<i>447</i>	<i>0,39%</i>	<i>3380</i>	<i>1,53%</i>	<i>-2933</i>	<i>-3,48%</i>
ВАЛЮТА БАЛАНСА	116069	100,00%	200198	100,00%	84129	100%

На конец 2012года валюта баланса увеличилась на 84,1 млн. рублей. Величина активов Общества на 31.12.2012 года составила 200,2 млн. рублей. Данное увеличение вызвано в основном увеличением величины оборотных активов на 84,7 млн. рублей. Так, в анализируемом периоде по сравнению с показателями на 31.12.2011 года произошло значительное увеличение краткосрочной дебиторской задолженности на 59,8 млн. рублей., увеличение запасов на 24,1 млн. рублей

Изменения структуры пассива баланса в 2011-2012гг.

Наименование статей баланса	Показатели структуры пассива баланса предприятия					
	2011		2012		Изменение	
	Тыс.руб.	Уд. вес в пассиве баланса	Тыс.руб.	Уд. вес в пассиве баланса	Тыс.руб.	Уд. вес в пассиве баланса
КАПИТАЛ И РЕЗЕРВЫ	18514	15,95%	21865	10,92%	3351	3,98%
Уставной капитал	40	0,03%	40	0,02%	0	
Добавочный капитал	67611	58,25%	67611	33,77%	0	
Резервный капитал	8	0,01%	8	0,00%	0	
Нераспределенная прибыль	49145	42,34%	45794	22,88%	-3351	-3,98%
ДОЛГОСРОЧНЫЕ ОБЯЗАТЕЛЬСТВА	857	0,74%	489	0,24%	-368	-0,44%
КРАТКОСРОЧНЫЕ ОБЯЗАТЕЛЬСТВА	96698	83,31%	177859	88,84%	81161	96,46%
<i>Заемные средства</i>	<i>15000</i>	<i>12,92%</i>	<i>1304</i>	<i>0,65%</i>	<i>-13696</i>	<i>-16,28%</i>
<i>Кредиторская задолженность</i>	<i>79651</i>	<i>68,62%</i>	<i>175794</i>	<i>87,81%</i>	<i>96143</i>	<i>114,29%</i>
<i>Доходы будущих периодов</i>						
<i>Оценочные обязательства</i>	<i>2047</i>	<i>1,76%</i>	<i>746</i>	<i>0,37%</i>	<i>-1301</i>	<i>-1,55%</i>
ВАЛЮТА БАЛАНСА	116069	100%	200198	100%	84129	100%

В 2012 году по сравнению с 2011 годом величина пассивов баланса увеличилась на 84,1 млн. рублей. Данное увеличение вызвано с уменьшением убытка, увеличением кредиторской задолженности, уменьшением заемных средств

В структуре краткосрочных обязательств произошли изменения. Так, величина заемных средств со сроком погашения до 12 месяцев уменьшилась на 13,7 млн. рублей и составила на 31.12.2012 года 1,3 млн. рублей. Кредиторская задолженность увеличилась на 96,2 млн. рублей. Увеличение кредиторской задолженности произошло за счет роста обязательств Общества перед всеми группами кредиторов.

РАЗДЕЛ 5.

Бюджетное финансирование

Пассажирские перевозки речным транспортом всегда являлись убыточным видом деятельности. Интенсивное развитие сети автомобильных дорог параллельных речной магистрали вынудили предприятия речного транспорта Северодвинского бассейна прекратить речные транзитные перевозки пассажиров. Но в связи с островным расположением города Архангельска перевозка пассажиров речным транспортом является единственным видом сообщения между внутригородскими и пригородными населенными пунктами в навигационный период и имеет огромное социальное значение для жителей города и области.

Предприятие, являясь монополистом по пассажирским перевозкам речным транспортом на внутригородских, пригородных и местных линиях, в тоже время не имеет возможности покрывать убытки от данного вида деятельности. С момента образования общества перевозки пассажиров речным транспортом осуществляются по заказам Администрации Архангельской области и мэрии города Архангельска, на основании заключаемых договоров согласно которых убытки от перевозок финансируются из областного и городского бюджетов. В тоже время из-за недостаточности средств в бюджетах количество линий, рейсов и судов, их обслуживающих, сокращается. Так, начиная с 2007 года сложилась ситуация, когда убытки от осуществления пассажирских перевозок, возникшие в результате государственного регулирования тарифов, покрываются не в размере фактически понесенных убытков, а только в пределах сумм финансирования, заложенных в бюджет на данные цели.

В отчетном периоде финансирование убытков от перевозки пассажиров речным транспортом производилось из областного и городского бюджетов на основании договоров и обязательств.

В 2012 году бюджетное финансирование на покрытие убытков и компенсации стоимости проезда для льготных категорий граждан с учетом авансов на начало года составило:

- Министерство промышленности, транспорта и связи Арх. Области – 56 875 тыс. руб.;
- МО «Приморский район» – 31,7 тыс.руб.

В целом бюджетное финансирование на покрытие возникших убытков в 2012 году — 56 906 тыс. рублей.

РАЗДЕЛ 6.

Информация о финансовых вложениях

Информация о финансовых вложениях раскрыта в таблице .

Финансовые вложения в 2012г., руб.

Вид вложений	Стоимость на 01.01.2011	Приобретение	Выбытие	Стоимость на 31.12.2012
Краткосрочные финансовые вложения со сроком погашения в течение 12 месяцев, всего:	7 709 927	-	7 709 927	0
В т.ч. долговые:				
- Векселя (кредитных организаций)	3 039 257		3039257	0
- Выданные займы прочим организациям	4 670 670	-	4670670	0
ВСЕГО финансовые вложения	7 709 927	0	7709927	0

Высоколиквидными краткосрочными финансовыми вложениями являются векселя кредитных организаций, подверженные незначительному риску изменения стоимости. В 2012 году была проведена инвентаризация по финансовым вложениям, в результате которой финансовые вложения списаны:

—векселя кредитных организаций на сумму 3 039 257 рублей на отнесены на недостачу на сч. 94 (на неустановленных лиц) на основании приказа №96 от 31.12.2012 ;

—выданные займы прочим организациям на сумму 4 670 670 рублей на основании приказа № 6/н от 30.06.2012 года , как дебиторская задолженность у которой истек срок исковой давности.

РАЗДЕЛ 7. .

Заключительные положения

Для осуществления своей деятельности общество обладает необходимыми для выполнения работ основными средствами, оборудованием, лицензиями, трудовыми ресурсами.

Большинство тарифов, по которым работает общество регулируется органами исполнительной власти, и не могут быть изменены в одностороннем порядке, что не позволяет оперативно их повышать с ростом цен на материалы, топливо, энергоресурсы, затрат на оплату труда, и т.д.

Во время навигации 2012г. организацией в полном объеме выполнены договорные обязательства, в том числе и по перевозке пассажиров.

Элементы учетной политики, принятые предприятием и применяемые на протяжении ряда лет, соответствуют действующему законодательству и позволяют достоверно отражать состояние активов и пассивов общества.

Предприятие за 2012 год предприятие получило прибыль за счет увеличения прочих доходов. Руководство Общества для стабилизации ситуации после убыточных 2010 и 2011 годов принимает все меры выхода предприятия из убыточного состояния, а также о обеспеченности Общества заказами для покрытия всех расходов по текущей деятельности.

В настоящее время руководством порта ведется работа по улучшению результатов деятельности в наступившем 2013 году:

- анализируются итоги работы всех участков, подразделений, служб и отделов за истекший отчетный период;
- ведется работа по поиску непроизводительных расходов и разработке мероприятий по их устранению;
- ведется подготовка флота и перегрузочной техники к предстоящей навигации;
- пересматриваются в сторону увеличения действующие ставки, тарифы и расценки, в том числе и стоимость проезда пассажиров на речных судах, идет их согласование с клиентурой и исполнительными органами;
- ведется работа с контрагентами порта по привлечению грузов к перевозке и переработке;
- ведется работа по востребованию дебиторской задолженности, в том числе в судебном порядке.
- составляются планы, сметы, прогнозы для всех подразделений с определением конкретных задач.

Генеральный директор:

_____ **А.В. Разговоров**

Главный бухгалтер:

_____ **Л.П. Болотова**