



**ОТЧЕТ ЭМИТЕНТА ОБЛИГАЦИЙ**  
**ЗА 2019 ГОД**  
**ОБЩЕСТВО С ОГРАНИЧЕННОЙ ОТВЕТСТВЕННОСТЬЮ**  
**«ОБЪЕДИНЕНИЕ АГРОЭЛИТА»**

Биржевые облигации документарные процентные неконвертируемые на предъявителя с обязательным централизованным хранением:

– серии БО-П01, в количестве 200 000 (Двести тысяч) штук, номинальной стоимостью 1 000 (Одна тысяча) российских рублей каждая, общей номинальной стоимостью 200 000 000 (Двести миллионов) российских рублей, со сроком погашения в 1530-й день с даты начала размещения биржевых облигаций, размещаемые путем открытой подписки, идентификационный номер 4B02-01-00320-R-001P от 30.11.2018 г.

– серии БО-П02, в количестве 200 000 (Двести тысяч) штук, номинальной стоимостью 1 000 (Одна тысяча) российских рублей каждая, общей номинальной стоимостью 200 000 000 (Двести миллионов) российских рублей, со сроком погашения в 1530-й день с даты начала размещения биржевых облигаций, размещаемые путем открытой подписки, идентификационный номер 4B02-02-00320-R-001P от 13.12.2018 г.

– серии БО-П03, в количестве 400 000 (Четыреста тысяч) штук, номинальной стоимостью 1 000 (Одна тысяча) российских рублей каждая, общей номинальной стоимостью 400 000 000 (Четыреста миллионов) российских рублей, со сроком погашения в 1829-й день с даты начала размещения биржевых облигаций, размещаемые путем открытой подписки, идентификационный номер 4B02-03-00320-R-001P от 14.05.2019 г.

Информация, содержащаяся в настоящем отчете эмитента облигаций, подлежит раскрытию в соответствии с требованиями Правил листинга ПАО Московская Биржа к раскрытию информации эмитентами, допущенных к организованным торгам без их включения в котировальные списки и без регистрации проспекта ценных бумаг (без представления бирже проспекта ценных бумаг).

Генеральный директор Общества с ограниченной ответственностью «Объединение АгроЭлита», действующий на основании Устава	
«13» мая 2020 г.	_____ Р.Г. Гольдман

Контактное лицо:	Руководитель направления по работе с ценными бумагами Черникова Ольга Александровна
Телефон:	+7 (991) 373-84-86, +7-913-562-85-76
Адрес электронной почты:	chernikova.o@goldmangroup.ru



Настоящий отчет эмитента облигаций содержит сведения об эмитенте, о финансово-хозяйственной деятельности эмитента, финансовом состоянии эмитента, сведения о лице, предоставляющем обеспечение по облигациям эмитента. Инвесторы не должны полностью полагаться на оценки и прогнозы эмитента, приведенные в настоящем отчете эмитента облигаций, так как фактические результаты деятельности эмитента и лица, предоставляющего обеспечение по облигациям эмитента в будущем могут отличаться от прогнозируемых результатов по многим причинам. Приобретение ценных бумаг эмитента связано с рисками, описанными в настоящем отчете эмитента облигаций.

## Содержание

<b>1. ОБЩИЕ СВЕДЕНИЯ ОБ ЭМИТЕНТЕ</b>	<b>4</b>
1.1. ОСНОВНЫЕ СВЕДЕНИЯ	4
1.2. КРАТКАЯ ХАРАКТЕРИСТИКА ЭМИТЕНТА, ИСТОРИЯ СОЗДАНИЯ И КЛЮЧЕВЫЕ ЭТАПЫ РАЗВИТИЯ ЭМИТЕНТА, АДРЕС СТРАНИЦЫ В СЕТИ ИНТЕРНЕТ, НА КОТОРОЙ РАЗМЕЩЕН УСТАВ ЭМИТЕНТА	4
1.3. СТРАТЕГИЯ И ПЛАНЫ РАЗВИТИЯ ДЕЯТЕЛЬНОСТИ ЭМИТЕНТА	8
1.4. РЫНОК И РЫНОЧНЫЕ ПОЗИЦИИ ЭМИТЕНТА. КОНКУРЕНТЫ ЭМИТЕНТА.	8
1.4.1. Обзор рынка свиноводства в Российской Федерации и Красноярском крае	9
1.4.2. Обзор рынка растениеводства в Красноярском крае	12
1.4.3. Конкуренты эмитента	15
1.5. ОПИСАНИЕ СТРУКТУРЫ ХОЛДИНГА GOLDMAN GROUP	17
1.6. СТРУКТУРА УПРАВЛЕНИЯ	22
1.7. СВЕДЕНИЯ О КРЕДИТНЫХ РЕЙТИНГАХ ЭМИТЕНТА	22
1.8. СВЕДЕНИЯ О СООТВЕТСТВИИ ДЕЯТЕЛЬНОСТИ ЭМИТЕНТА КРИТЕРИЯМ ИННОВАЦИОННОСТИ, УСТАНОВЛЕННЫМ ПРАВИЛАМИ ЛИСТИНГА ПАО МОСКОВСКАЯ БИРЖА ДЛЯ ВКЛЮЧЕНИЯ И ПОДДЕРЖАНИЯ ЦЕННЫХ БУМАГ В СЕКТОРЕ РИИ/СЕКМЕНТЕ РИИ-ПРАЙМ	22
<b>2. СВЕДЕНИЯ О ФИНАНСОВО-ХОЗЯЙСТВЕННОЙ ДЕЯТЕЛЬНОСТИ И ФИНАНСОВОМ СОСТОЯНИИ ЭМИТЕНТА</b>	<b>22</b>
2.1. ОПЕРАЦИОННАЯ ДЕЯТЕЛЬНОСТЬ	23
2.2. ОЦЕНКА ФИНАНСОВОГО СОСТОЯНИЯ ЭМИТЕНТА	27
2.3. СТРУКТУРА АКТИВОВ, ОБЯЗАТЕЛЬСТВ, СОБСТВЕННОГО КАПИТАЛА ЭМИТЕНТА	28
2.4. КРЕДИТНАЯ ИСТОРИЯ ЭМИТЕНТА ЗА ПОСЛЕДНИЕ 3 ГОДА	31
2.5. ОСНОВНЫЕ КРЕДИТОРЫ И ДЕБИТОРЫ ЭМИТЕНТА НА ПОСЛЕДНЮЮ ОТЧЕТНУЮ ДАТУ	32
2.6. ОПИСАНИЕ ОТРАСЛИ ИЛИ СЕКМЕНТА, В КОТОРЫХ ЭМИТЕНТ ОСУЩЕСТВЛЯЕТ СВОЮ ОПЕРАЦИОННУЮ ДЕЯТЕЛЬНОСТЬ	33
2.7. СОСТОЯНИЕ ЧИСТЫХ АКТИВОВ ЭМИТЕНТА	33
2.8. ОПИСАНИЕ СУДЕБНЫХ ПРОЦЕССОВ (В СЛУЧАЕ ИХ НАЛИЧИЯ), В КОТОРЫХ УЧАСТВУЕТ ЭМИТЕНТ И КОТОРЫЕ МОГУТ СУЩЕСТВЕННО ПОВЛИЯТЬ НА ФИНАНСОВОЕ СОСТОЯНИЕ ЭМИТЕНТА	33
2.9. ОПИСАНИЕ ОСНОВНЫХ ФАКТОРОВ РИСКА, СВЯЗАННЫХ С ДЕЯТЕЛЬНОСТЬЮ ЭМИТЕНТА, КОТОРЫЕ МОГУТ ВЛИЯТЬ НА ИСПОЛНЕНИЕ ОБЯЗАТЕЛЬСТВ ПО ЦЕННЫМ БУМАГАМ, ВКЛЮЧАЯ СУЩЕСТВУЮЩИЕ И ПОТЕНЦИАЛЬНЫЕ РИСКИ. ПОЛИТИКА ЭМИТЕНТА В ОБЛАСТИ УПРАВЛЕНИЯ РИСКАМИ	33
<b>3. ИНАЯ ИНФОРМАЦИЯ, УКАЗЫВАЕМАЯ ПО УСМОТРЕНИЮ ЭМИТЕНТА</b>	<b>36</b>
3.1. ОБЩИЕ СВЕДЕНИЯ О ПОРУЧИТЕЛЯХ	36
3.1.1. Основные сведения о поручителях	36
3.1.2. Краткая характеристика поручителей	37
3.1.3. Стратегия и планы развития деятельности поручителей	39
3.1.4. Описание структуры поручителей в Холдинге Goldman Group	40
3.1.5. Структура управления Поручителей	41
3.1.6. Сведения о кредитных рейтингах поручителей	42
3.2. СВЕДЕНИЯ О ФИНАНСОВО-ХОЗЯЙСТВЕННОЙ ДЕЯТЕЛЬНОСТИ И ФИНАНСОВОМ СОСТОЯНИИ ПОРУЧИТЕЛЕЙ	42
3.2.1. Операционная деятельность	43
3.2.2. Оценка финансового состояния поручителей	45
3.2.3. Структура активов, обязательств, собственного капитала поручителей	46
3.2.4. Кредитная история поручителей за последние 3 года	47
3.2.5. Основные кредиторы и дебиторы поручителей на последнюю отчетную дату	47
3.2.6. Описание отрасли или сегмента, в которых поручители осуществляют свою основную операционную деятельность	50
3.2.7. Описание судебных процессов, в которых участвуют поручители, и которые могут существенно повлиять на финансовое состояние поручителя	51



## 1. ОБЩИЕ СВЕДЕНИЯ ОБ ЭМИТЕНТЕ

### 1.1. Основные сведения

Полное фирменное наименование: Общество с ограниченной ответственностью «ОбъединениеАгроЭлита».

Сокращенное фирменное наименование: ООО «ОАЭ».

ИНН: 2435005713

ОГРН: 1072411000969

Место нахождения: Российская Федерация, Красноярский край, г. Красноярск.

Почтовый адрес: 660067, г. Красноярск, ул. С. Давыдова, 66, а/я 4714.

Дата государственной регистрации: 05.09.2007.

Основные виды деятельности: выращивание зерновых культур, разведение свиней.

Единоличный исполнительный орган – Генеральный директор - Гольдман Роман Геннадьевич.

В течение существования общества его наименование не менялось.

### 1.2. Краткая характеристика эмитента, история создания и ключевые этапы развития эмитента, адрес страницы в сети Интернет, на которой размещен устав эмитента

Устав Общества размещен по адресу: <http://www.e-disclosure.ru/portal/files.aspx?id=37629&type=1>

ООО «ОАЭ» является частью полного производственного процесса холдинга GOLDMAN GROUP, производящего сельскохозяйственную продукцию и продукты питания по принципу «от поля до прилавка».

ООО «ОАЭ» осуществляет свою деятельность в следующих направлениях:

- ✓ Животноводство (свиноводство)
- ✓ Растениеводство (выращивание зерновых и масличных культур)

Основой производственного процесса является инновационный свинокомплекс замкнутого производственного цикла. Полный производственный цикл свинокомплекса включает в себя: свиноферму, мясоперерабатывающий комбинат, а также водоочистные сооружения и биогазовую установку (БГУ).

Инвестиционный период по проектированию, строительству и запуску свинокомплекса «АгроЭлита» в совокупности составил около 8 лет: в 2009 году начато проектирование; в 2012 году – строительство; в апреле 2014 года сдана в эксплуатацию свиноферма; в конце августа 2016 года запущен в эксплуатацию



высокопроизводительный автоматизированный мясоперерабатывающий комбинат (МПК), в конце 2017 года введена в эксплуатацию БГУ.

Суммарный объем инвестиций в проект свиногомплекса «АгроЭлита» составил порядка 1,5 млрд. рублей.

К проектированию и строительству свиногомплекса были привлечены ведущие европейские компании, зарекомендовавшие себя на практике:

Valmont Enterprises Ltd - разработка концепции, проектной документации и технологии, очистные сооружения и биогазовая установка;

Pedercini Impianti International - изготовление, поставка и монтаж оборудования свиногофермы;

Evotek SRL - технология изготовления и строительства зданий и сооружений;

Grespan - оснащение комбикормового производства;

Rovani - автоматизированный мясоперерабатывающий комбинат, оборудование для убоа.

Инновационный свиногомплекс имеет наивысший уровень экологической безопасности – 4 компартмент. Компартмент определяет зоосанитарный статус свиноводческих хозяйств, а также организаций, осуществляющих убой свиней, переработку и хранение продукции свиноводства. Определение зоосанитарного статуса хозяйств (компартментализация) производится на основе анализа рисков, связанных с распространением возбудителей заразных болезней животных, включая болезни, общие для человека и животных, и заразных болезней человека, для которого свиньи могут служить активным или пассивным переносчиком, а также токсинов биогенного происхождения, которые могут вызывать отравление свиней или людей при употреблении в пищу продукции свиноводства (патогенные факторы), и характеризует степень защищенности компартмента. В Красноярском крае представлено всего 3 свиноводческих хозяйства с 4-м уровнем компартмента.

На свиногоферме используются новейшие достижения в области инженерии, содержания и выращивания животных, генетики и селекции, утилизации отходов с высоким уровнем автоматизации технологических процессов.

Свиногомплекс отвечает международным нормативным и экологическим требованиям, построен из специально подобранных материалов с учетом климатических условий и особенностей производственного процесса.

Производственная площадка свиногомплекса расположена на расстоянии 0,5 км от села Подсопки Сухобузимского района Красноярского края, в транспортной доступности от краевого центра (около часа езды на автомобиле). Транспортное



сообщение осуществляется посредством региональной трассы Р409 «Енисейский тракт» (Красноярск-Лесосибирск-Енисейск) и автодороги муниципального значения «Сухобузимское – Татарское – Иркутское - Карымское», которая проходит в 150 м от свиного комплекса. К производственной площадке имеется круглогодичный подъезд с асфальтовым покрытием.

Свинокомплекс «АгроЭлита» использует передовые технологии в животноводстве и обеспечении биобезопасности. Производственные объекты - 3 корпуса, соединенные между собой, сконцентрированы на одной площадке в виде так называемой конфигурации «моноблок»:

- ✓ корпус А - репродуктор, в котором находятся: зал ремонтного молодняка, зал ожидания, участок опороса и участок доращивания;
- ✓ корпус В - участок откорма;
- ✓ корпус С включает участок откорма, автокухню со складом для кормовых компонентов, котельную, хрячник, ветеринарный блок, офисные помещения, санитарные пропускники и санитарные узлы для персонала, кухню, комнату приема пищи и подсобные помещения.

Мясоперерабатывающий комбинат (МПК) «АгроЭлита» позволяет осуществлять убой скота и перерабатывать туши в бескостное сортовое мясо.

Технологии, применяемые на МПК «Агроэлита», полностью соответствуют требованиям Евростандарта с четким регламентом соблюдения автоматизированных производственных процессов. Практическое применение технологий показало их высокую эффективность, обусловленную получением продукции максимального качества, а также возможностью производства широкой ассортиментной линейки при стабильной структуре затрат.

МПК «АгроЭлита» представляет собой предприятие, в котором сконцентрированы передовые технологии по универсальной переработке КРС (крупного рогатого скота), МРС (мелкого рогатого скота) и свиней, для которых характерны:

- ✓ гуманный способ убоя,
- ✓ высокая производительность,
- ✓ полная автоматизация процессов,
- ✓ полная санитарная и экологическая безопасность.

В 2017 году МПК «Агроэлита» присвоен высокий статус – компартмент III.

МПК «АгроЭлита» расположен на производственной территории площадью в 1,6 га и включает в себя:

- ✓ Базу предубойного содержания скота, рассчитанную на единовременное содержание до 550 животных.
- ✓ Цех убоя с универсальной техникой для убоя свиней и крупнорогатого скота, позволяющий перерабатывать следующую продукцию: свиньи - до 600 голов/смену (60 голов/час) или до 48 000 кг мяса свинины за рабочую смену (более 10 млн. кг/год); крупнорогатый скот – до 15 голов в час.
- ✓ Цеха охлаждения.
- ✓ Цех обвалки и жиловки по переработке мяса на кости до 10 000 кг/смену, изготовление продукции в отрубях и натуральных полуфабрикатов.
- ✓ Участок готовой продукции и экспедиции.
- ✓ Участок фасовки и временного хранения продукции.

Биогазовая установка не только перерабатывает отходы в целях соблюдения санитарной и экологической чистоты предприятия, но также вырабатывает биогаз (метан), который можно использовать для отопления свиного комплекса. Уникальность

БГУ свиного комплекса «АгроЭлита»

заключается в том, что она работает на самых различных видах сырья – навозные стоки, отходы бойни, падеж, отходы зернопереработки.

Функционирующие аналоги в России и Европе используют лишь 1-2 вида сырья.



**В растениеводстве** – выращивании

зерновых и масличных культур – участвуют компании Холдинга ООО «АгроЭлита» и ООО «ОбъединениеАгроЭлита». Основные выращиваемые культуры: пшеница, ячмень и рапс.

Общее количество обрабатываемых земель составляет более 18 000 гектаров. В 2019 году введено в оборот 3 000 гектаров дополнительного земельного фонда. Произведен комплекс работ, включающий мелиорацию, вырубку деревьев, выкорчёвку пней, дискование, вспашку и боронование.

В 2019 году аграрными предприятиями холдинга GOLDMAN GROUP выращено и собрано 27 тыс. тонн зерна и рапса. GOLDMAN GROUP является лидером по урожайности с одного гектара, превышая среднестатистический показатель в регионе на 10%, по яровой пшенице - на 49% (сведения о сборе урожая сельскохозяйственных культур на 01.11.2019, ООО «АгроЭлита»).



ООО «ОбъединениеАгроЭлита» активно тестирует систему спутникового мониторинга, а также использование беспилотников для более качественного и детализированного обследования посевных площадей, что позволит значительно оптимизировать работу агрономов на всех этапах выращивания зерновых и масличных культур.



Специалисты департамента растениеводства в реальном времени смогут контролировать состояние посевов, наблюдать динамику развития, оценить состояние растительности – определить необходимость орошения определенного участка или внесения удобрений, таким образом, оперативно спланировать комплекс агротехнологических работ.

По программе Международной школы управления «Сколково» Уярский сельскохозяйственный техникум и «Агроэлита» обучат специалистов нового уровня — цифровых агротехнологов соглашение о сотрудничестве подписано в 2019 году.

### **1.3. Стратегия и планы развития деятельности эмитента**

Общество не планирует менять основной вид деятельности. Основным направлением, как на краткосрочную, так и на долгосрочную перспективу, остается свиноводство и растениеводство.

В планах - дальнейшее повышение эффективности производства и повышение качества изготавливаемой продукции. Свинокомплекс «АгроЭлита» продолжит увеличивать производственные мощности откорма товарного поголовья. В области растениеводства:

- ✓ Внедрение инноваций в выращивании с/х культур - цифровая агротехнология.
- ✓ Внедрение новых сортов и гибридов масличных культур.
- ✓ Увеличение земельного фонда в 2 раза в 2020-2021 гг.
- ✓ Повышение доли высокомаржинальных культур в общем объеме посевных.
- ✓ Развитие семеноводческого хозяйства.

### **1.4. Рынок и рыночные позиции эмитента. Конкуренты эмитента.**

ООО «ОАЭ» осуществляет свою деятельность в следующих направлениях:

- ✓ Животноводство (свиноводство)



- ✓ Растениеводство (выращивание зерновых и масличных культур)

#### 1.4.1. Обзор рынка свиноводства в Российской Федерации и Красноярском крае

##### Производство и потребление свинины в Российской Федерации

По данным Министерства сельского хозяйства РФ, в 2019 году хозяйства всех категорий заготовили 5,04 млн т свиней на убой в живом весе. Это на 5,1% больше аналогичного показателя за 2018 год (4,8 млн т). Сельхозорганизации произвели 4,4 млн т, что превысило значение позапрошлого года на 7,2%. Рост производства свинины в России в 2019



году связан с тем, что ранее были успешно реализованы инвестпроекты в рамках Госпрограммы развития сельского хозяйства и регулирования рынков сельскохозяйственной продукции, сырья и продовольствия на 2013–2020 годы. Сейчас главными причинами, которые влияют на развитие российского животноводства в целом и производство свинины в частности, являются: формирование и наращивание современной племенной базы; усовершенствование логистических процессов; укрепление ветеринарной защиты; повышение объемов экспорта.

В Российской Федерации по итогам 2018 года производство свинины в убойном весе увеличилось на 7,0% по сравнению с 2017 годом (на 246,2 тыс. тонн) до 3 775,8 тыс. тонн, при этом во всех категориях хозяйств произведено 4,8 млн. тонн свинины на убой в живом весе. Данный показатель на 5,5% выше по сравнению с 2017 годом.

В 2017 году производство свиней на убой в живом весе в хозяйствах всех категорий составило 4,57 млн. тонн, что на 5% выше уровня 2016 года.

Необходимо отметить, что за период с 2000 года поголовье свиней увеличилось в 1,5 раза.

Основное производство свиней приходится на промышленный сектор - 82,3% от общего объема. Основу промышленного сектора составляют 500 свинокомплексов, которые представлены более чем в 30 регионах нашей страны. Удельный вес свиней на убой в живом весе в общем объеме производства скота и птицы составил 32,1%.

Наибольший прирост производства свинины на убой в России в 2019 году обеспечили сельскохозяйственные организации и индивидуальные предприниматели из следующих регионов: Псковской области; Белгородской области; Курской области; Воронежской области, Краснодарского края.

Потребление свинины в течение длительного времени остается на стабильном уровне - порядка 32-35% от среднедушевого потребления мяса в целом, в том числе и по итогам 2019 года.

По итогам 2019 года обеспеченность мясом и мясoproдуктами, произведенными отечественным агропромышленным комплексом, превысила 90%, что на 5% выше определенного в Доктрине продовольственной безопасности Российской Федерации параметра (85%).

### **Производство и потребление свинины в Красноярском крае**

По данным Управления Федеральной службы государственной статистики по Красноярскому краю, Республике Хакасия и Республике Тыва., в Красноярском крае на конец 2019 г. поголовье крупного рогатого скота в хозяйствах всех категорий, составляло 362,6 тыс. голов (на 0,9 % большее по сравнению с аналогичным периодом предыдущего года), из него коров – 137,4 (на 1,4% меньше), поголовье свиней – 529,2 тыс. голов (на 4,2% больше), овец и коз – 76,7 (на 0,9), птицы – 5591,9 тыс. голов (на 4,5% меньше).

В 2019 г. по отношению к 2018 г. отмечено снижение объема производства скота и птицы на убой (в живом весе) в сельскохозяйственных организациях, не относящихся к субъектам малого предпринимательства, 19 муниципальных районов края (на долю которых приходилось 28,4% общекраевого объема производства), увеличение объемов производства молока – 18 муниципальных районов (74,8%).

Данные о производстве поголовья свиней в сравнении с производством прочих видов продукции животноводства в Красноярском крае приведены в таблице

Таблица 1 Производство основных видов продукции животноводства в хозяйствах всех категорий Красноярского края, 2017-2019 гг.

Наименование показателя	В % к 2017 г.	2018 г., тонн	2019 г., тонн
<b>Скот и птица на убой (в живом весе), в т.ч.:</b>	101,2	114 301,2	184 157,3
крупный рогатый скот	95,4	26 249,6	49 138,6
свиньи	105,9	63 638,7	101 743,3
птица	96,5	23 687,1	28 525,7
Молоко	99,4	369 348,1	632 867,0

Яйца, тыс. штук	102,0	702 801	853 850
-----------------	-------	---------	---------

По состоянию на 1 января 2020 г. обеспеченность скота кормами в расчете на одну условную голову скота в сельскохозяйственных организациях, не относящихся к субъектам малого предпринимательства, была ниже на 5,3%, чем на 1 января 2019 г.

### **Реализация продукции животноводства в Красноярском крае**

За 2019 г. было реализовано 108,7 тыс. тонн скота и птицы (в живом весе). В 2019 г. по сравнению с 2018 г. продажа сельскохозяйственными организациями скота и птицы (в живом весе) несущественно снизилась; зерна, молока и яиц – увеличилась.

**Таблица 2 Объем реализации основных видов продукции животноводства в хозяйствах всех категорий Красноярского края, 2017-2019 гг.**

Наименование показателя	В % к 2017 г.	2018 г., тыс. тонн	2019 г., тыс. тонн
Зерно	98,0	966,9	1020,2
Скот и птица (в живом весе)	103,1	118,5	108,7
Молоко	100,1	383,6	391,7
Яйца, млн штук	102,2	691,5	732,3

Приведенные данные свидетельствуют об умеренно положительной динамике как производства, так и реализации свиней в Красноярском крае, что позволяет прогнозировать положительную динамику осуществления торговли в мясном направлении.

По предварительной оценке Управление Федеральной службы государственной статистики по Красноярскому краю, Республике Хакасия и Республике Тыва, численность постоянного населения края на 1 января 2020 г. составила 2 867,9 тыс. человек. Уровень потребления мяса на человека составляет в среднем 85 кг в год.

Таким образом, емкость мясного рынка конечного потребления Красноярского края оценивается в 243 тыс. тонн в год, что сопоставимо с потенциальной емкостью 2018 года.

**Таблица 3 Емкость рынка потребления мяса Красноярского края, 2018-2019 гг.**

Наименование показателя	Единица измерения	2019	2018
Среднедушевое потребление мяса	кг в год	84,9	84,9

Численность населения	Тыс. человек	2 867,9	2 873,5
Емкость рынка	Тыс. тонн в год	243,48	258,62

Уровень обеспеченности продукцией животноводства собственного производства в Красноярском крае оценивается на уровне 50% от емкости рынка Красноярского края.

#### 1.4.2. Обзор рынка растениеводства в Красноярском крае

По данным Федеральной службы государственной статистики, доля посевных площадей сельскохозяйственных культур в Сибирском федеральном округе составляет в среднем 19% от посевных площадей в Российской Федерации.

Доля посевных площадей сельскохозяйственных культур Красноярского края составляет в среднем 11% от посевных площадей в Сибирском федеральном округе.

**Таблица 4** Посевные площади сельскохозяйственных культур в хозяйствах всех категорий, тысяча гектаров.

Регион/период	2017	2019	2018	2019
<b>Российская Федерация</b>	80 048	79 881	79 634	79 881
Сибирский федеральный округ	14 628	14 973	14 081	14 973
<i>в % к РФ</i>	<i>19%</i>	<i>19%</i>	<i>18%</i>	<i>19%</i>
Красноярский край	1 509	1 509	1 498	1 509
<i>в % к Сибирскому Федеральному округу</i>	<i>11%</i>	<i>10%</i>	<i>11%</i>	<i>10%</i>

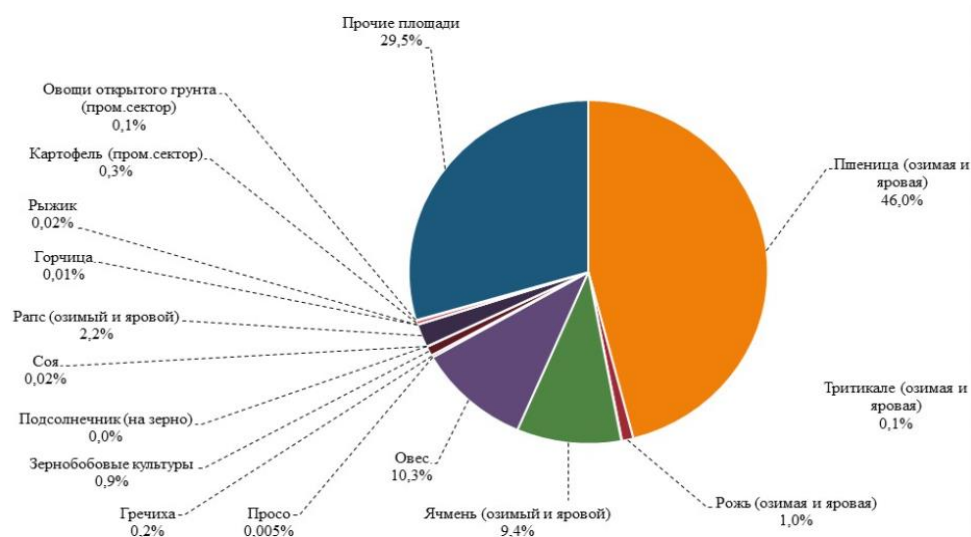
По уровню валового сбора зерновых и зернобобовых культур в весе после доработки в сельскохозяйственных организациях доля Сибирского федерального округа составляет в среднем 15%, при этом доля Красноярского края в округе составляет 7 %.

**Таблица 5** Валовый сбор зерновых и зернобобовых культур в весе после доработки в сельскохозяйственных организациях, тысяч центнеров

Регион/период	2017	2017	2019
Российская Федерация	394 988	394 988	353 851
Сибирский федеральный округ	58 064	58 064	52 415
<i>в % к РФ</i>	<i>15%</i>	<i>15%</i>	<i>15%</i>
Красноярский край	3 145	3 145	3 975
<i>в % к Сибирскому Федеральному округу</i>	<i>5%</i>	<i>5%</i>	<i>8%</i>

В структуре посевных площадей Красноярского края пшеница занимает 46%, ячмень – 10%.

**Рисунок 1** Структура посевных площадей Красноярского края



По итогам 2019 года в хозяйствах всех категорий, по предварительным данным, валовой сбор зерновых и зернобобовых культур (в весе после доработки) составил 2182,2 тыс. тонн, что на 15,5% больше, чем в 2018 г., валовой сбор картофеля увеличился на 6,9%, овощей открытого и защищенного грунта – снизился на 3,9%.

**Таблица 6 Валовой сбор и урожайность основных сельскохозяйственных культур в хозяйствах всех категорий Красноярского края, тыс. тонн**

Наименование показателя	2019 г.	2019 г. в % к 2018 г.	2018 г.
<b>Зерно (в весе после доработки)</b>			
валовой сбор, тыс. тонн	2182,2	115,5	1890,0
урожайность, ц с 1 га убранной площади	23,9	116,6	20,5
<b>Картофель</b>			
валовой сбор, тыс. тонн	671,3	106,9	628,1
урожайность, ц с 1 га убранной площади	193,7	115,4	167,9
<b>Овощи открытого и защищенного грунта</b>			
валовой сбор, тыс. тонн	157,9	96,1	164,2
урожайность открытого грунта <sup>1)</sup> , ц с 1 га убранной площади	269,2	103,7	259,5

<sup>1)</sup> Включая овощи защищенного грунта по хозяйствам населения.

По зерновым и зернобобовым культурам в хозяйствах всех категорий в 2019 г. по сравнению с 2018 г. отмечено снижение производства гречихи и увеличение валового сбора пшеницы, ячменя ярового, ржи озимой, овса, зернобобовых культур.

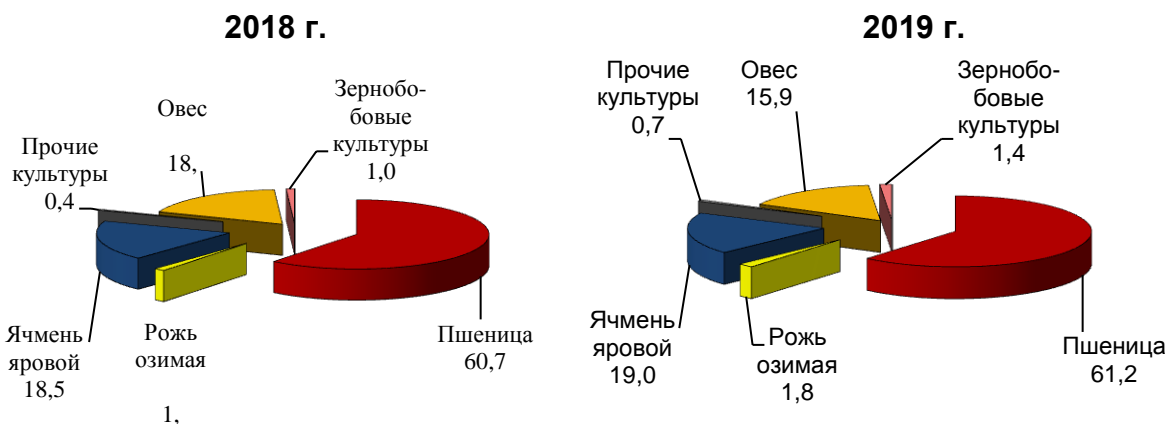
**Таблица 7 Производство зерна по видам культур в хозяйствах всех категорий Красноярского края, тыс. тонн**

Наименование показателя	2019 г.	2019 г. в % к 2018 г.	2018 г.
-------------------------	---------	-----------------------------	---------

Наименование показателя	2019 г.	2019 г. в % к 2018 г.	2018 г.
<b>Зерно (в весе после доработки)</b>	<b>2182,2</b>	<b>115,5</b>	<b>1890,0</b>
из него:			
пшеница озимая и яровая	1335,6	116,4	1147,5
рожь озимая	39,3	156,8	25,0
ячмень яровой	414,6	118,4	350,2
овес	346,9	101,5	341,9
гречиха	6,3	94,7	6,6
зернобобовые	30,3	166,9	18,2

В структуре производства зерна в хозяйствах всех категорий в 2019 г. по сравнению с 2018 г. уменьшился удельный вес овса и гречихи, увеличились удельные веса пшеницы, ржи озимой, ячменя ярового и зернобобовых культур.

**Рисунок 2 Структура производства зерна по видам культур (в хозяйствах всех категорий; в процентах от общего валового сбора)**



Основная доля зерна (81,5%) собрана в сельскохозяйственных организациях (в 2018 г. – 81,7%), картофеля (84,1) и овощей (73,2%) – в хозяйствах населения (в 2018 г. – 85,1% и 78,3% соответственно). Удельный вес производства зерна крестьянскими (фермерскими) хозяйствами и индивидуальными предпринимателями составил 18,2% в общем сборе (в 2018 г. – 17,9%), овощей – 18,7 % (12,3%).

### **Выводы по оценке рыночной ситуации в области растениеводства и свиноводства Красноярского края**

Несмотря на то, что Красноярский край расположен в зоне рискованного земледелия, агропромышленный комплекс края является крупным и важным сектором экономики Красноярского края и занимает одно из ведущих мест в Сибирском Федеральном округе. В сельском хозяйстве производится более 4,0% валового внутреннего продукта Красноярского края.

Конечный продукт пищевой и перерабатывающей промышленности ориентирован в основном на внутренний рынок, поэтому напрямую зависит от емкости спроса населения

Края и состояния сырьевой базы в сельском хозяйстве.

Свиноводство является динамично развивающейся отраслью животноводства, потребление продукции животноводства в Красноярском крае составляет порядка 50% от ёмкости рынка, что свидетельствует о положительных бизнес-перспективах для участников отрасли.

Правительством Красноярского края утверждена отраслевая программа «Развитие производства и переработки сельскохозяйственной продукции в Красноярском крае на 2019-2021 годы», направленная на повышение конкурентоспособности местной продукции, обеспечение продовольственной безопасности региона и развитие сельских территорий.

В результате реализации отраслевой программы объем производства по видам деятельности к 2021 году увеличится на 16% и составит 169 млрд. рублей.

#### **1.4.3. Конкуренты эмитента**

Согласно данным Федеральной службы по ветеринарному и фитосанитарному надзору Россельхознадзора<sup>1</sup> на территории Красноярского края зарегистрированы четыре животноводческих хозяйства с 4 уровнем компартмента:

- ООО "ОБЪЕДИНЕНИЕ АГРОЭЛИТА" (входит в холдинг GOLDMAN GROUP)
- АО "СВИНОКОМПЛЕКС "КРАСНОЯРСКИЙ" (входит в холдинг «Сибирская Аграрная группа»)
- АО "ИСКРА"
- АО ПЛЕМЕННОЙ ЗАВОД "ШУВАЕВСКИЙ" (входит в холдинг «Сибирская Аграрная группа»)

Среди указанных четырех хозяйств два входят в холдинг «Сибирская аграрная группа», поэтому для дальнейшего анализа участником отрасли примем «Сибирская аграрная группа».

В качестве критериев оценки конкурентного окружения примем следующие факторы:

- долю рынка
- объем выпуска
- наличие собственной розничной сети

**Таблица 8 Участники отрасли «свиноводство» в Красноярском крае**

---

<sup>1</sup> <https://cerberus.vetrif.ru/cerberus/compartiment/pub>



№ п/п	Критерий оценки	ООО "ОАЭ"	«Сибирская Аграрная группа»	АО "ИСКРА"
1	Доля рынка свинины Красноярского края (оценочно)	3%	50%	3%
2	Выпуск свинины, тонн в живом весе в год <sup>2</sup>	2 400	43 500	2 500
3	Наличие собственной кормовой базы	есть	есть	есть
4	Наличие собственной розничной сети для дальнейшей реализации продукции	есть	нет	есть

Исходя из критериальной оценки факторов конкурентного окружения участников отрасли «свиноводство» в Красноярском крае, конкурентом ООО «ОАЭ» является АО «Искра», поскольку «Сибирская аграрная группа» реализует стратегию на рынке, отличную от стратегии двух остальных участников.

При этом основными факторами конкурентного преимущества свиного комплекса GOLDMAN GROUP являются:

- собственный племенной материал,
- собственная кормовая база,
- инновационные технологии,
- высокий уровень компетенций персонала,

### **Выводы по анализу конкурентного окружения**

Участники отрасли промышленного свиноводства на территории Красноярского края реализуют два разных типа стратегического поведения: первый связан с развитием собственной розничной сети, второй ориентирован исключительно на производство. Изменений в реализации указанных стратегий не предполагается.

### **Выводы по анализу рыночных позиций эмитента**

В результате проведенного анализа конкурентного окружения отрасли свиноводства на территории Красноярского края и близлежащих географических территорий можно сделать вывод о том, что свинокомплекс «АгроЭлита» обладает

<sup>2</sup> Оценочно по данным открытых источников



необходимыми конкурентными преимуществами и возможностями их реализации, что в совокупности с позитивным прогнозом относительно потребления мяса свинины позволяют дать положительную оценку динамики развития рыночных позиций свиного комплекса «АгроЭлита».

В области растениеводства наличие свиного комплекса в логистической доступности в Красноярском крае обеспечивает рынок сбыта продукции растениеводства, которое является кормовой базой для свиного комплекса. Географический аспект играет ключевую роль при расчете логистических затрат при сравнении стоимости доставки зерна из регионов Европейской части России и Красноярского края и создает положительные предпосылки для формирования рынка сбыта продукции растениеводства ООО «Объединение АгроЭлита».

### **1.5. Описание структуры Холдинга GOLDMAN GROUP**

ООО «ОАЭ» входит в состав Холдинга GOLDMAN GROUP.

Дочерние и (или) зависимые общества на 31.12.2019 у Общества отсутствуют.

Дочерние и (или) зависимые общества у ООО ТД «Мясничий» отсутствуют.

Холдинг GOLDMAN GROUP начал свою деятельность в 1999 году с небольших поставок нефтепродуктов. Благодаря успешному менеджменту, профессиональной работе коллектива, грамотному инвестированию в реальный сектор экономики Группа компаний GOLDMAN GROUP стала одним из крупнейших сибирских многопрофильных Холдингов (по данным рейтинга крупнейших компаний и холдингов Красноярского края, составленного аналитиками издания «Деловой квартал»).

Основные направления деятельности Холдинга:

- ✓ Оптовая и розничная торговля нефтепродуктами;
- ✓ Хранение, перевалка и транспортировка нефтепродуктов;
- ✓ Выращивание зерновых и масличных культур;
- ✓ Торговля зерновыми и масличными культурами;
- ✓ Хранение и переработка зерновых и масличных культур;
- ✓ Промышленное свиноводство;
- ✓ Убойно-обвалочное производство;
- ✓ Производство мясных полуфабрикатов, колбас и консервов;
- ✓ Оптовая и розничная торговля мясом, мясными продуктами и полуфабрикатами, колбасами и консервами.

. История развития GOLDMAN GROUP приведена ниже.

<b>Нефтепродукты</b>	<ul style="list-style-type: none"> <li>✓ <b>1999 год</b> покупка первого бензовоза, начало деятельности</li> <li>✓ <b>2001 год</b> старт оптовых продаж ГСМ</li> <li>✓ <b>2007 год</b> покупка собственной нефтебазы, открытие АЗС</li> <li>✓ <b>2018 год</b> приобретение смежного с нефтебазой земельного участка</li> <li>✓ <b>2019 год</b> старт инвестиционного проекта по расширению нефтебазы с целью увеличения единовременного объема хранения до 10 000 тонн</li> </ul>
<b>Зерновые и масличные культуры</b>	<ul style="list-style-type: none"> <li>✓ <b>2006 год</b> приобретение Атамановского хлебоприемного предприятия</li> <li>✓ <b>2008 год</b> первый посев зерновых, заключение Договора хранения зерна интервенционного фонда (государственный резерв)</li> <li>✓ <b>2013 год</b> старт самостоятельного производства семян</li> <li>✓ <b>2019 год</b> ввод в оборот дополнительных 3 000 га земельного фонда</li> <li>✓ <b>2019 год, сентябрь</b> ООО «Атамановское ХПП» признано лучшим предприятием страны по итогам Всероссийского рейтинга качества товаров и услуг «Звезда Качества»</li> </ul>
<b>Мясо</b>	<ul style="list-style-type: none"> <li>✓ <b>2009 год</b> начало проектирования свиноводческого комплекса</li> <li>✓ <b>2014 год, апрель</b> ввод в эксплуатацию свинофермы</li> <li>✓ <b>2014 год</b> открытие первого магазина фирменной розничной сети «Мясничий»</li> <li>✓ <b>2014 год, декабрь</b> открытие интернет-магазина «Мясничий»</li> <li>✓ <b>2015 год</b> запуск собственного цеха по производству мясных полуфабрикатов</li> <li>✓ <b>2016 год, август</b> ввод в эксплуатацию мясоперерабатывающего комбината</li> <li>✓ <b>2017 год</b> открытие фирменных отделов «Мясничий» в формате shop-in-shop в сети супер / гипермаркетов «Командор», «Аллея» (сеть насчитывает 343 торговые точки)</li> <li>✓ <b>2017 год, октябрь</b> ввод в эксплуатацию уникальной биогазовой установки на территории свинокомплекса</li> <li>✓ <b>2018 год, август</b> открытие фирменных отделов «Мясничий» в формате shop-in-shop в сети супер/гипермаркетов ГК «Слата» (Иркутская область, общее количество торговых точек сети – 64 шт.)</li> <li>✓ <b>2018 год, декабрь</b> новая производственная площадка - комплекс глубокой переработки мяса (МПЗ «Солонцы»)</li> <li>✓ <b>2019 год, февраль</b> ООО ТД «Мясничий» и ООО «ОАЭ» - призеры 26-ой международной выставки продуктов питания, напитков и сырья для их производства Продэкспо-2019.</li> <li>✓ <b>2019 год, июнь</b> победа ООО ТД «Мясничий» в конкурсе «Торговля России -2019» в номинации «Лучший магазин»</li> <li>✓ <b>2019 год, август</b> заключение соглашения о сотрудничестве между фирменной сетью «Мясничий» и сетью гастрономов «Красный Яр» о размещении отделов в формате shop-in-shop (общее количество торговых точек сети – 93 шт)</li> <li>✓ <b>2019 год, сентябрь</b> открытие первого магазина по технологии “Мясничего” в Нур-Султане, Казахстан (франчайзинговая модель White label).</li> </ul>

- ✓ *2019 год, ноябрь* старт продаж продукции под брендом "Настоящая еда» в сети гастрономов «Красный Яр»
- ✓ *2019 год, декабрь* ООО ТД «Мясничий» начал сотрудничество с федеральной сетью «Пятёрочка» в формате shop-in-shop

Ниже приведено описание материально-технического оснащения Холдинга в разрезе направлений.

### **Направление «Нефтепродукты»**

*Собственная нефтебаза* - 20 топливных резервуаров с железнодорожным тупиком. Сегодня на ней одновременно хранится до 3000 тонн светлых и темных нефтепродуктов. С момента приобретения нефтебазы проведена полная реконструкция резервуарного парка, построена закрытая (замкнутая) производственно-ливневая канализация с системой фильтрации. Нефтебаза укомплектована всеми необходимыми средствами измерения и приборами контроля, соответствует нормам пожарной безопасности. Технологическая схема нефтебазы позволяет принимать и отпускать различные виды нефтепродуктов, исключая риски смешения или потери качества, с использованием железнодорожного и автомобильного транспорта.

*Собственный автопарк и ремонтно-техническая база.* Транспортировка ГСМ осуществляется собственным автопарком – это 11 современных тягачей с полуприцепами-цистернами, оснащенных насосным оборудованием, вместимостью от 17 000 до 28 000 л. Автомобили снабжены системой GPS и системой контроля объема топлива, благодаря чему исключена возможность недолива. Ремонтно-техническое обеспечение осуществляется на территории собственной промышленной базы (площадь земельных участков - 2 га, общая площадь объектов недвижимости – 3,3 тыс. кв.м.).

*Собственная АЗС* расположена в микрорайоне «Взлетка» - деловом центре г. Красноярск - и на сегодняшний день является одной из самых популярных в городе. Земельный участок и топливораздаточный комплекс являются собственностью Группы, что делает АЗС отличным рекламным плацдармом для информирования потенциальных клиентов о деятельности и предложениях GOLDMAN GROUP в целом.

### **Направление «Зерно»**

*Земля сельскохозяйственного назначения* в Сухобузимском, Большемуртинском и Ирбейском районах Красноярского края. По итогам 2019 года общая площадь обрабатываемых земель составила более 18 000 гектаров.

*Сельскохозяйственная техника.* В собственности имеется более 120 единиц высокопроизводительной техники ведущих мировых производителей (Laverda, Bourgault, Challenger, Parruda и др.), в том числе - комбайны, энергонасыщенные тракторы, весь набор прицепной техники, посевной комплекс, самоходные и прицепные опрыскиватели, автомобили и пр.

*Собственные элеваторные производственные комплексы* расположены в Большемуртинском районе (с. Бартат и с. Межово) и в с. Атаманово Сухобузимского района Красноярского края, площадью территории в среднем по 5 га каждый. Хранение зерна осуществляет ООО «АХПП», единственное складское хозяйство центральной группы районов Красноярского края. Общий объем складского хозяйства - 70 000 тонн единовременного хранения. Элеваторы оборудованы итальянскими зерносушильными комплексами цикличного типа фирмы AGREX. Элеватор в с. Межово дополнительно оборудован зерноочистительным немецким комплексом (на базе зерноочистительной машины немецкой фирмы PETKUS). На Атамановском элеваторе осуществляется приемка, сушка, подработка, очистка, транспортировка зерна.

*Комбикормовая линия* для производства экструдированного корма (два высокопроизводительных пресс-экструдера Insta Pro (США) с охладителем продукта; линией дробления (Польша); смесителями комбикормов с весовым контролем подачи ингредиентов кормосмеси; автоматизированной линией по затариванию мешков.

### **Направление «Мясо»**

*Собственный инновационный свинокомплекс* построен по передовым Европейским технологиям с участием иностранных компаний: Valmont Enterprises Ltd, Pedercini Impianti International, Evotek SRL. Высокая степень автоматизации производственных процессов, использование передовых технологий в животноводстве и обеспечении биобезопасности позволили сконцентрировать все производственные объекты свинокомплекса на одной площадке в виде так называемой конфигурации «моноблок». Основные объекты производственной площадки – 3 корпуса, соединенные между собой коридорами и переходами. Площадь производственной территории - 5,3 га.

*Мясоперерабатывающий комбинат* построен «с нуля» в чистом поле с подведением всех необходимых коммуникаций. Партнером по строительству была выбрана итальянская компания Rovani - признанный мировой лидер по установке оборудования для убоя. МПК осуществляет переработку мяса, получаемого как от собственного свиного комплекса «АгроЭлита», так и от сторонних производителей. Мясоперерабатывающий комбинат расположен на производственной территории площадью в 1,6 га.

*Торгово-логистический центр* состоит из офисно-складского помещения общей площадью 600 кв. м., в том числе: склада охлажденной продукции – 300 кв. м., 2 склада замороженной продукции общей площадью 300 кв. м. и железнодорожным тупиком. Местонахождение - промышленная зона г. Красноярска - ул. Пограничников, в 1 км от объездной трассы Р-255, соединяющей ключевые транспортные потоки.

*Цех обвалки* на базе мясоперерабатывающего комбината производит мясо на кости, субпродукты, отрубы, натуральные полуфабрикаты. Является основным поставщиком сырья в виде мяса в Цех по производству полуфабрикатов и Комплекс глубокой переработки мяса, а также поставляет продукцию в ООО ТД «Мясничий». В торговой сети «Мясничий» присутствие товарного ассортимента мясной категории обеспечивается преимущественно продукцией Цеха обвалки.

*Цех по производству полуфабрикатов* выпускает более 50 наименований кулинарных изделий. Это продукты ручной лепки из собственного сырья, реализуемые в сети фирменных магазинов/отделов «Мясничий». Ценовой сегмент middle plus.

*Комплекс глубокой переработки мяса «Солонцы»* приступил к производству полуфабрикатов в декабре 2018 г. Производственная мощность комплекса составляет 22,7 тонн продукции в смену. Производственная площадь комплекса составляет 1 440 кв. м, склад готовой продукции и оптовой реализации размещен на 486 кв. м. Холодильные камеры занимают 745 кв. м. Комплекс выпускает пельмени, колбасы, замороженный фастфуд, 17 видов консервов. Это высокомаржинальный вид производства, промышленные масштабы которого позволяют поставлять продукцию крупным продуктовым ритейлерам. Высокотехнологичный комплекс предоставил возможность значительно расширить ассортимент и увеличить объемы производства мясных полуфабрикатов. Предусмотрен выпуск более 70 видов готовой продукции различных групп из свинины, говядины, баранины, мяса птицы, дичи. Ценовой сегмент – middle minus.

*Сеть мясных магазинов ТД «Мясничий».*

### **1.6. Структура управления**

По состоянию на 31.12.2019.

Единственным участником является Акционерное Общество Управляющая компания «Голдман Групп».

Уставный капитал: 2 411 030 000 (Два миллиарда четыреста одиннадцать миллионов тридцать тысяч) рублей.

Размер доли участника - Акционерного Общества Управляющей компании «Голдман Групп» в уставном капитале Общества - 100 %.

Единоличным исполнительным органом общества является генеральный директор, совет директоров уставом не предусмотрен.

ФИО генерального директора: Гольдман Роман Геннадьевич.

Настоящую должность занимает с 20.07.2012 года.

### **1.7. Сведения о кредитных рейтингах эмитента**

У эмитента и ценных бумаг эмитента отсутствуют кредитные рейтинги.

### **1.8. Сведения о соответствии деятельности эмитента критериям инновационности, установленным Правилами листинга ПАО Московская Биржа для включения и поддержания ценных бумаг в Секторе РИИ/Сегменте РИИ-Прайм**

Не применимо.

## **2. СВЕДЕНИЯ О ФИНАНСОВО-ХОЗЯЙСТВЕННОЙ ДЕЯТЕЛЬНОСТИ И ФИНАНСОВОМ СОСТОЯНИИ ЭМИТЕНТА**

Сведения о финансово-хозяйственной деятельности и финансовом состоянии приводятся на основе отчётности по РСБУ (российским стандартам бухгалтерского учета) за периоды:

- ✓ 2017 год
- ✓ 2018 год
- ✓ 2019 год

В целях анализа финансово-хозяйственной деятельности использованы следующие показатели.

**Таблица 9 Показатели финансово-хозяйственной деятельности**

№ п/п	Наименование	Расшифровка	Порядок расчета
-------	--------------	-------------	-----------------



	показателя		
1.	EBITDA	Прибыль от операционной деятельности	Амортизация <sup>3</sup> + Прибыль до налогообложения (строка 2300 Отчета о финансовых результатах) + Проценты к уплате (строка 2330 Отчета о финансовых результатах)
2.	EBIT	Прибыль от операционной деятельности до начисления амортизации	Прибыль до налогообложения (строка 2300 Отчета о финансовых результатах) + Проценты к уплате (строка 2330 Отчета о финансовых результатах)
3.	EBITDA margin	Прибыль от операционной деятельности в относительном выражении	EBITDA/Выручка*100%
4.	Выручка		Строка 2110 Отчета о финансовых результатах
5.	Дебиторская задолженность		Строка 1230 Бухгалтерского баланса
6.	ДОЛГ		Строка 1410 Бухгалтерского баланса + Строка 1510 Бухгалтерского баланса
7.	Запасы		Строка 1210 Бухгалтерского баланса
8.	Кредиторская задолженность		Строка 1520 Бухгалтерского баланса

Бухгалтерская отчетность размещена по адресам:

- ✓ <http://www.e-disclosure.ru/portal/files.aspx?id=37629&type=3>
- ✓ <https://goldmangroup.ru/investoru/emitent-agroelita/>

## 2.1. Операционная деятельность

При интерпретации операционных показателей ООО «ОАЭ» необходимо принимать во внимание, ООО «ОАЭ» является частью многопрофильного холдинга GOLDMAN GROUP, в котором «мясное направление» представлено следующими юридическими лицами:

- Общество с ограниченной ответственностью «ОбъединениеАгроЭлита» (ОГРН 1072411000969, ИНН 2435005713) (далее – ООО «ОАЭ»);
- Общество с ограниченной ответственностью «Первая Заготовительная Компания» (ОГРН 1152468043155, ИНН 2462043919) (далее – «ООО «ПЗК»);
- Общество с ограниченной ответственностью Торговый Дом «Мясничий» (ОГРН 1142468041737, ИНН 2462232112) (далее – ООО ТД «Мясничий»).

<sup>3</sup> Данные по приведены на основании соответствующих регистров учета, также приведены отдельной строкой в Отчете о финансовых результатах.

Перераспределение операционных денежных потоков между юридическими лицами в рамках одного направления производится исходя из максимальной эффективности текущей деятельности.

Так, по итогам 2019 года суммарная выручка по всем юридическим лицам по «мясному направлению» составила 1 945 594 тыс. руб., что на 521 546 тыс. руб. или на 37% больше аналогичного показателя по итогам 2018 года.

**Таблица 10 Выручка холдинга GOLDMAN GROUP по направлению «мясо», 2018-2019 гг., тыс. руб.**

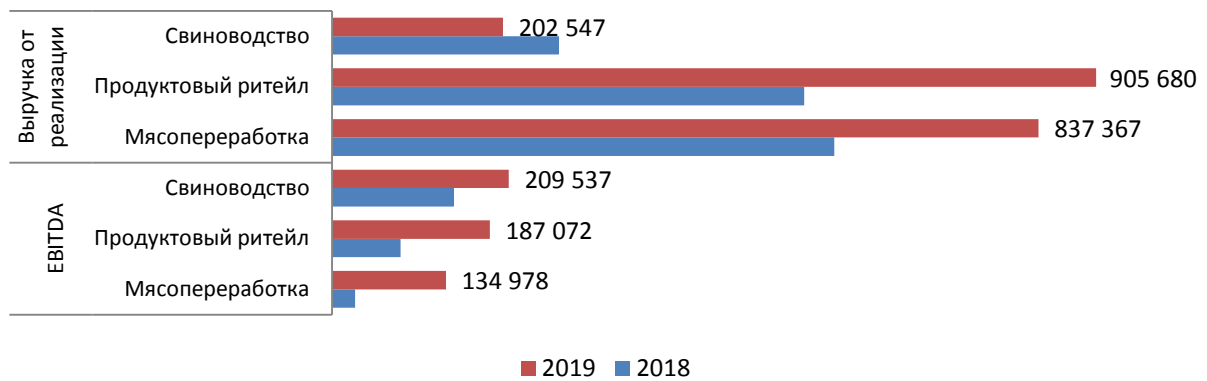
Наименование показателя	2018	2019
<b>Выручка</b>	<b>1 424 048</b>	<b>1 945 594</b>
ООО ТД "Мясничий"	559 766	905 680
ООО "ПЕРВАЯ ЗАГОТОВИТЕЛЬНАЯ КОМПАНИЯ"	595 382	837 367
ООО "ОбъединениеАгроЭлита" в части животноводства	268 900	202 547

Положительным аспектом при анализе операционной деятельности «мясного направления» по итогам 2019 года является увеличение показателя операционной доходности – EBITDA – как в абсолютном, так и в относительном выражении. Так, в абсолютном выражении EBITDA составила 531 587 тыс. руб., что на 278 136 тыс. руб. или в два раза больше аналогичного показателя по итогам 2018 года, что объясняется концентрацией на производстве продуктов питания с высокой добавленной стоимостью. Показатель EBITDA margin по итогам 2019 года составил 27%, что на 9 процентных пунктов больше аналогичного показателя по итогам 2018 года.

**Таблица 11 Выручка и EBITDA холдинга GOLDMAN GROUP по направлению «мясо», 2018-2019 гг., тыс. руб., %**

Наименование показателя	2018	2019
EBITDA	253 451	531 587
Выручка	1 424 048	1 945 594
EBITDA margin	18%	27%

**Рисунок 3 Выручка и EBITDA холдинга GOLDMAN GROUP по направлению «мясо», 2018-2019 гг., тыс. руб.**



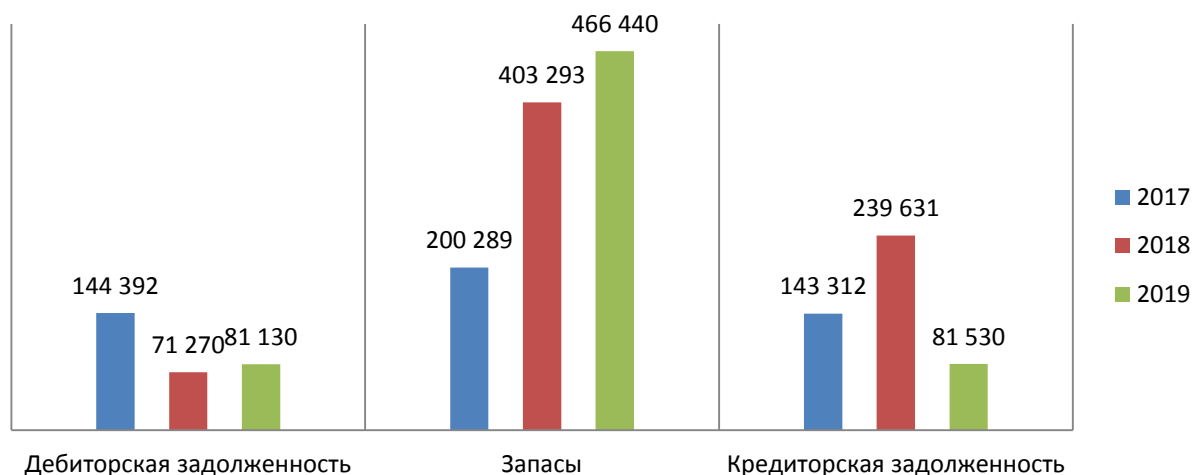
**Таблица 12 Показатели операционной деятельности ООО «ОАЭ» 2017-2019 гг. тыс. руб.**

Наименование показателя	2017	2018	2019
Выручка	439 699	446 929	296 431
Дебиторская задолженность	144 392	71 270	8 1130
Запасы	200 289	403 293	466 440
Кредиторская задолженность	143 312	239 631	81 530
EBITDA	345 623	333 520	347 319
EBITDA margin	79%	75%	117%

На протяжении анализируемого периода операционная деятельность Общества характеризуется положительной динамикой операционной доходности, а именно: операционный доход с учетом амортизационных отчислений (EBITDA) по итогам 2019 года составил 347 319 тыс. руб., что на 4 % выше аналогичного показателя по итогам 2018 года.

Сопоставление кредиторской задолженности с суммой дебиторской задолженности и запасов показывает, что кредиторская задолженность покрывается суммой дебиторской задолженности и запасов, что свидетельствует об отсутствии рисков обслуживания кредиторской задолженности.

**Рисунок 4 Сравнение составляющих операционной деятельности ООО «ОАЭ» 2017-2019 гг., тыс. руб.**



Распределение выручки по видам операционной деятельности и динамика показателей за период 2017-2019 гг. приведены в таблице.

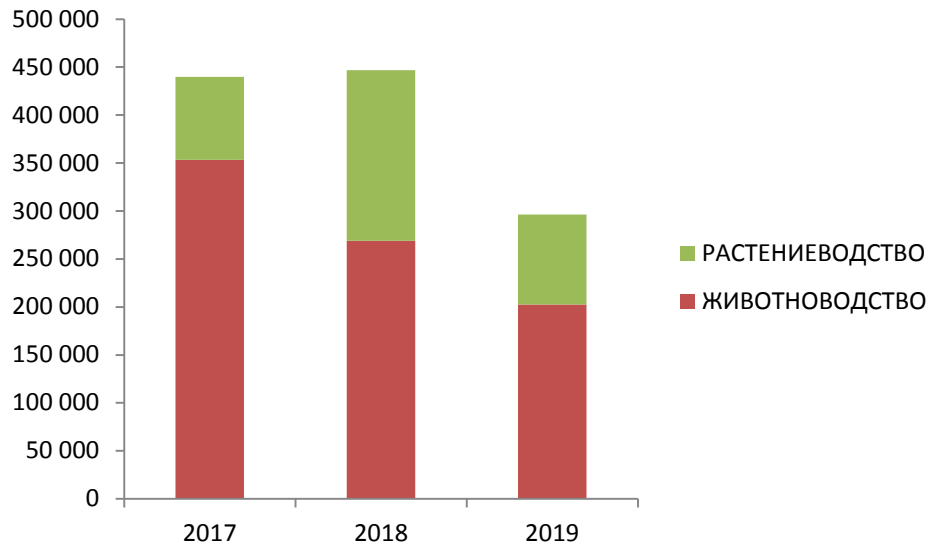
**Таблица 13 Выручка ООО «ОАЭ» по видам операционной деятельности за период 2017-2019 гг., тыс. руб.**

Наименование вида операционной деятельности	2017	2018	2019
ЖИВОТНОВОДСТВО	353 308	268 900	202 547
РАСТЕНИЕВОДСТВО	86 391	178 029	93 884
<b>Итого выручка</b>	<b>439 699</b>	<b>446 929</b>	<b>296 431</b>

По итогам 2019 года в структуре выручки произошли следующие изменения: доля животноводства составила 68%, доля растениеводства составила 32%. Указанные изменения произошли по причине структурирования деятельности в разрезе бизнес-единиц и юридических лиц Холдинга с целью специализации отдельных юридических лиц по отдельным сегментам деятельности. Планируется, что концентрация ООО «ОАЭ» будет осуществляться в области свиноводства с учетом расширения мощностей по откорму.

Структура выручки по видам операционной деятельности за период 2017-2019 гг. приведена на рисунке.

**Рисунок 5 Структура выручки ООО "ОАЭ" 2017-2019 гг., тыс. руб.**



Проведенный анализ операционной деятельности свидетельствует, что показатели, характеризующие динамику операционной деятельности, стабильны с ежегодным положительным приростом, что является позитивным моментом при оценке показателей операционного денежного потока.

## 2.2. Оценка финансового состояния эмитента

При интерпретации показателей долговой нагрузки необходимо принимать во внимание, что в период 2015-2017 гг. было завершено строительство и осуществлен ввод в эксплуатацию инновационного свиноводческого комплекса «Агроэлита». Инвестиционный период по проектированию, строительству и запуску свинокомплекса в совокупности составил около 6,5 лет (2012-2017 гг.).

Несмотря на то, что для финансирования инвестиционного проекта были использованы как собственные, так и заемные средства, уровень долговой нагрузки (соотношение долг/EBITDA) стабилен и по итогам 2018 года составил 3. По итогам 2019 года соотношение долг/EBITDA составило 3,6<sup>4</sup>.

Увеличение заемного финансирования по итогам 2019 года связано с реализацией стратегических планов по увеличению производственных мощностей холдинга.

**Таблица 14 Финансовые показатели ООО «ОАЭ» 2017 -2019 гг., тыс. руб.**

<sup>4</sup> По итогам 2018 г. и 2019 г. суммарный показатель долг/EBITDA по Холдингу Goldman Group составил 2,8.

Показатели, тыс. руб.	2017	2018	2019
Выручка	439 699	446 929	296 431
EBITDA	345 623	333 520	347 319
ДОЛГ	829 681	1 010 423	1 234 034
ДОЛГ/EBITDA <sup>5</sup>	2,4	3,0	3,6
EBIT/проценты к уплате	1,7	1,6	1,31

Таким образом, на протяжении рассматриваемого периода 2017-2019 гг., значение и динамика основных финансовых показателей свидетельствует об их положительном значении и позволяет сделать вывод о стабильном финансовом положении Общества.

### 2.3. Структура активов, обязательств, собственного капитала эмитента

По итогам 2019 года величина активов составляла 3 779 727 тыс. руб., что на 118 643 тыс. руб. или на 3% больше величины активов по сравнению с 2018 годом.

Таблица 15 Балансовые показатели ООО «ОАЭ» 2017-2019 гг., тыс. руб.

Наименование показателя	2017	2018	2019
<b>АКТИВ</b>	<b>1 850 152</b>	<b>3 661 084</b>	<b>3 779 727</b>
<b>I. ВНЕОБОРОТНЫЕ АКТИВЫ</b>	<b>1 462 625</b>	<b>3 075 474</b>	<b>3 128 863</b>
Нематериальные активы			
Основные средства	1 446 956	3 074 790	3 128 561
Прочие внеоборотные активы	2 082	663	281
Финансовые вложения	13 587	21	21
<b>II. ОБОРОТНЫЕ АКТИВЫ</b>	<b>387 527</b>	<b>585 610</b>	<b>650 864</b>
Дебиторская задолженность	144 392	71 270	81 130
Денежные средства и денежные эквиваленты	2 299	9 592	1 223
Запасы	200 289	403 293	466 440
Налог на добавленную стоимость	29 875	18 555	19 831
Прочие оборотные активы	4 002	11 281	35 736
Финансовые вложения	6 670	71 619	46 504
<b>ПАССИВ</b>	<b>1 850 152</b>	<b>3 661 084</b>	<b>3 779 727</b>
<b>III. КАПИТАЛ И РЕЗЕРВЫ</b>	<b>877 159</b>	<b>2 411 030</b>	<b>2 462 895</b>
Нераспределенная прибыль	877 124	1 025 779	51 865
Переоценка внеоборотных активов		1 385 216	
Уставный капитал	35	35	2 411 030

<sup>5</sup> По итогам 2018 г. и 2019 г. суммарный показатель долг/EBITDA по Холдингу Goldman Group составил 2,8.

Наименование показателя	2017	2018	2019
<b>IV. ДОЛГОСРОЧНЫЕ ОБЯЗАТЕЛЬСТВА</b>	<b>770 878</b>	<b>880 496</b>	<b>1 193 079</b>
Заемные средства	770 878	880 496	1 191 811
Прочие			1 268
<b>V. КРАТКОСРОЧНЫЕ ОБЯЗАТЕЛЬСТВА</b>	<b>202 115</b>	<b>369 558</b>	<b>123 753</b>
Заемные средства	58 803	129 927	42 223
Кредиторская задолженность	143 312	239 631	81 530

В 2018 году была произведена оценка основных средств компании по текущей рыночной стоимости, поскольку информация о текущей стоимости активов является существенным моментом при оценке инвестиционной привлекательности и надёжности компании.

В результате профессионального суждения специализированной оценочной организации по итогам 2018 года зафиксирована стоимость основных средств в размере 3 074 790 тыс. руб.

При этом на протяжении рассматриваемого периода 2017-2019 гг. доля основных средств в структуре активов остается преобладающей. Так, доля основных средств в 2017 году составляла 78%, в 2018 году – 84%, по итогам 2019 года – 83%. Указанные показатели являются типичными для предприятий с собственной производственной базой и служат основой стабильности бизнеса.

Рост оборотных активов по итогам 2019 года по сравнению с 2018 годом связан с увеличением запасов.

На протяжении рассматриваемого периода запасы имеют наибольшую долю в структуре оборотных активов.

**Таблица 16 Структура оборотных активов ООО «ОАЭ» 2017-2019 гг., %**

Наименование показателя	2017	2018	2019
<b>II. ОБОРОТНЫЕ АКТИВЫ</b>	<b>100%</b>	<b>100%</b>	<b>100%</b>
Дебиторская задолженность	37%	12%	12%
Денежные средства	1%	2%	0%
Запасы	52%	69%	72%
Налог на добавленную стоимость	8%	3%	3%
Прочие оборотные активы	1%	2%	5%
Финансовые вложения	2%	12%	7%

В структуре пассива баланса за рассматриваемый период произошли значительные изменения, при этом наблюдается устойчивая тенденция к снижению

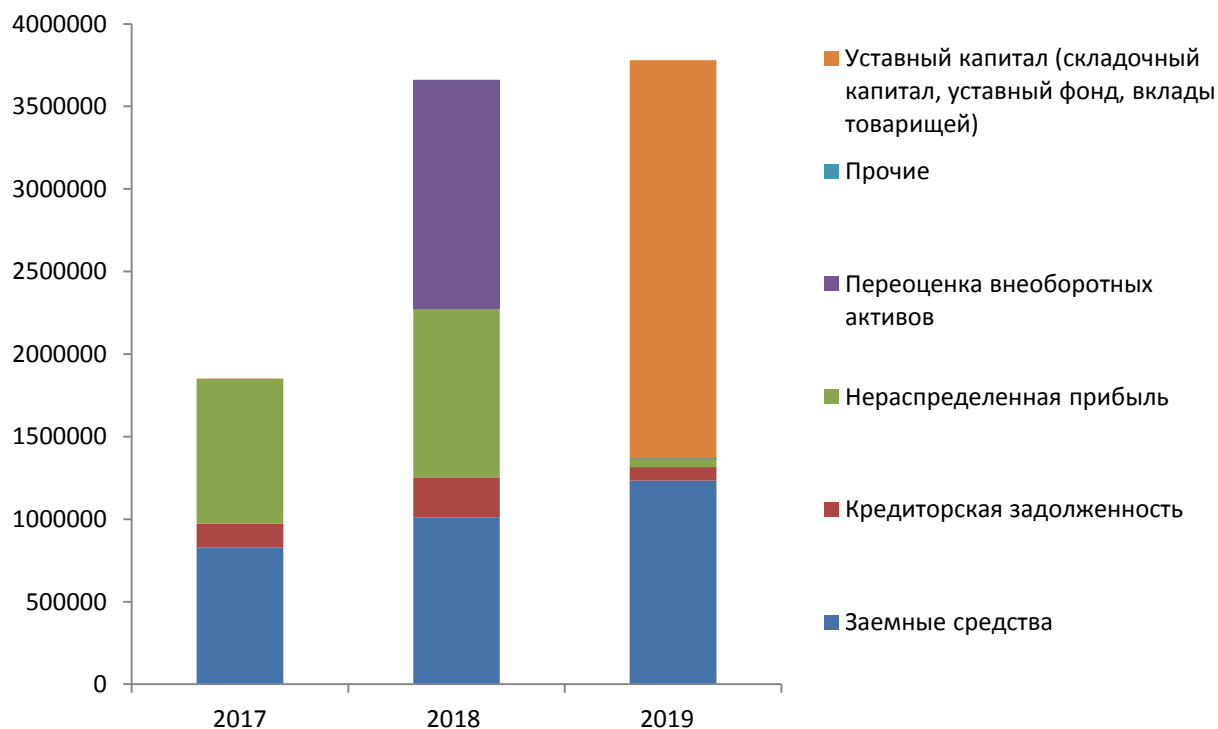


доли заемных средств в структуре пассива. Доля привлеченных заимствований снизилась с 45% в 2017 году до 33% по итогам 2019 года. Указанная тенденция является положительным моментом при анализе формирования источников финансирования.

Таблица 17 Структура пассива баланса ООО «ОАЭ» 2017-2019 гг., %

Наименование показателя	2017	2018	2019
<b>ПАССИВ</b>	<b>100%</b>	<b>100%</b>	<b>100%</b>
Уставный капитал	0%	0%	64%
Заемные средства	45%	28%	33%
Кредиторская задолженность	8%	7%	2%
Нераспределенная прибыль	47%	28%	1%
Прочие	0%	0%	0%
Переоценка внеоборотных активов	0%	38%	0%

Рисунок 6 Структура пассивов ООО "ОАЭ" 2017-2019 гг., тыс. руб.



В целом структура баланса является удовлетворительной и свидетельствует о сбалансированной кредитной политике и системе работы с кредиторской и дебиторской задолженностью.

## 2.4. Кредитная история эмитента за последние 3 года

ООО «ОАЭ» использует банковские кредитные продукты в своей деятельности, при этом является добросовестным заемщиком с безупречной кредитной историей.

Информация о кредитном портфеле Общества за период 2017-2019 гг. представлена в таблице.

**Таблица 18 Кредитный портфель ООО «ОАЭ» 2017- 2019 гг., тыс. руб.**

Наименование показателя	2017	2018	2019
<b>Заемные средства</b>	<b>829 681</b>	<b>1 010 423</b>	<b>1 234 034</b>
IV. ДОЛГОСРОЧНЫЕ ОБЯЗАТЕЛЬСТВА	770 878	880 496	1 191 811
V. КРАТКОСРОЧНЫЕ ОБЯЗАТЕЛЬСТВА	58 803	129 927	42 223

Кредитные продукты привлекались с целями финансирования как инвестиционной, так и текущей операционной деятельности Общества.

30 ноября 2018 года был зарегистрирован первый выпуск биржевых облигаций ООО «ОАЭ» в рамках программы облигаций, идентификационный номер выпуска 4B02-01-00320-R-001P. Объем данного выпуска составляет 200 (двести) миллионов рублей, срок обращения облигаций — 1530 (одна тысяча пятьсот тридцать) дней с даты начала размещения, номинальная стоимость одной облигации — 1 000 (одна тысяча) рублей. Купонный доход установлен в размере 13,75% годовых для всех купонных периодов, длительность каждого из 51 купонного периода — 30 (тридцать) календарных дней. Облигации начали размещаться на Бирже 05.12.2018 г. На 31.12.2019 г. облигации размещены в объеме 100%

13 декабря 2018 года был зарегистрирован второй выпуск биржевых облигаций ООО «ОАЭ» в рамках программы облигаций, идентификационный номер выпуска 4B02-02-00320-R-001P. Объем данного выпуска составляет 200 (двести) миллионов рублей, срок обращения облигаций — 1530 (одна тысяча пятьсот тридцать) дней с даты начала размещения, номинальная стоимость одной облигации — 1 000 (одна тысяча) рублей. Купонный доход установлен в размере 13,75% годовых для всех купонных периодов, длительность каждого из 51 купонного периода — 30 (тридцать) календарных дней. Облигации начали размещаться на Бирже 18.12.2018 г. На 31.12.2019 г. облигации размещены в объеме 100%

14 мая 2019 года был зарегистрирован третий выпуск биржевых облигаций ООО «ОАЭ» в рамках программы облигаций, идентификационный номер выпуска 4B02-03-00320-R-001P. Объем данного выпуска составляет 400 (четыреста) миллионов рублей,

срок обращения облигаций — 1829 (одна тысяча восемьсот двадцать девять) дней с даты начала размещения, номинальная стоимость одной облигации — 1 000 (одна тысяча) рублей. Купонный доход установлен в размере 13,75% годовых для всех купонных периодов, длительность каждого из 59 купонных периодов — 31 (тридцать один) календарный день. Облигации начали размещаться на Бирже 20.05.2019 г. На 31.12.2019 г. облигации размещены в объеме 100%

Общество исполняет все свои обязательства по облигациям в полном объеме и в установленные эмиссионными документами сроки.

## 2.5. Основные кредиторы и дебиторы эмитента на последнюю отчетную дату

Данные о дебиторской и кредиторской задолженности приведены в таблице<sup>6</sup>.

**Таблица 19 Дебиторская и кредиторская задолженность ООО «ОАЭ» 2017- 2019 гг., тыс. руб.**

Наименование показателя	2017	2018	2019
Дебиторская задолженность	144 392	71 270	81 130
Кредиторская задолженность	143 312	239 631	81 530

**Таблица 20 Дебиторы и кредиторы ООО «ОАЭ» на 31.12. 2019 г., тыс. руб., %**

Дебиторская задолженность		
Дебитор	Сумма задолженности, тыс. руб.	Доля в общей сумме задолженности, %
Дебитор 1	37 362	46%
Дебитор 2	12 570	15%
Дебитор 3	7 399	9%
Дебитор 4	3 744	5%
Сумма дебиторской задолженности, приходящаяся на дебиторов с долей менее 5%	20 056	25%
<b>Общая сумма дебиторской задолженности</b>	<b>81 130</b>	<b>100%</b>
Кредиторская задолженность		
Кредитор	Сумма задолженности, тыс. руб.	Доля в общей сумме задолженности, %
Кредитор 1	35 365	43%
Кредитор 2	10 365	13%
Кредитор 3	9 350	11%
Кредитор 4	5 470	7%

<sup>6</sup> В соответствии с условиями договоров, заключенных с кредиторами и дебиторами, стороны обязуются соблюдать режим коммерческой тайны, в том числе в части распространения информации о наименовании сторон договора

Кредитор 5	4 070	5%
Сумма кредиторской задолженности, приходящаяся на кредиторов с долей менее 5%	16 910	21%
<b>Общая сумма кредиторской задолженности</b>	<b>81 530</b>	<b>100%</b>

Вся задолженность является текущей. Проблемная и просроченная задолженность отсутствует.

## **2.6. Описание отрасли или сегмента, в которых эмитент осуществляет свою операционную деятельность**

Основными видами операционной деятельности являются: животноводство (свиноводство) и растениеводство (выращивание и хранение зерновых и масленичных культур). Обзор рынка производства и потребления продукции свиноводства приведен в разделе 1.4.1. «Обзор рынка свиноводства в Российской Федерации и Красноярском крае».

## **2.7. Состояние чистых активов эмитента**

Динамика изменений чистых активов и уставного капитала за три последних завершенных финансовых года на основе бухгалтерской отчетности ООО «ОАЭ» по РСБУ приведено в таблице.

**Таблица 21 Динамика чистых активов и уставного капитала ООО "ОАЭ", 2017 – 2019 гг.**

Наименование показателя	2017	2018	2019
Размер уставного капитала, тыс. руб.	35	35	2 411 030
Стоимость чистых активов, тыс. руб.	877 159	2 411 030	2 462 895

## **2.8. Описание судебных процессов (в случае их наличия), в которых участвует эмитент и которые могут существенно повлиять на финансовое состояние эмитента**

Эмитент участвует в судебных спорах обычного хозяйственного характера, цена иска по которым как в отдельности, так и суммарно, не оказывает существенного влияния на финансовую устойчивость компании.

## **2.9. Описание основных факторов риска, связанных с деятельностью эмитента, которые могут влиять на исполнение обязательств по ценным бумагам, включая существующие и потенциальные риски. Политика эмитента в области управления рисками**

Приведен анализ факторов риска, связанных с деятельностью Общества. К таким рискам, в частности, относятся:

- отраслевые риски;
- финансовые риски;
- риск потери деловой репутации (репутационный риск);
- риски, связанные с деятельностью ООО «ОАЭ».

Политика Общества в области управления рисками основана на постоянном мониторинге рыночной ситуации и своевременном принятии мер по уменьшению воздействия рисков. В случае возникновения одного или нескольких перечисленных ниже рисков Общество предпримет все возможные меры по минимизации негативных последствий.

### ***Отраслевые риски***

ООО «ОАЭ» в частности и Холдинг в целом осуществляют свою деятельность только на внутреннем российском рынке. Осуществление деятельности на внешнем рынке не планируется.

Среди наиболее значимых рисков, связанных с возможностью ухудшения ситуации в отрасли, стоит отметить следующие:

- снижение доходов населения;
- неблагоприятные изменения в законодательной базе и налогообложении;
- усиление конкурентной борьбы;
- снижение цен на свинину и зерновые культуры.

Снижение доходов населения не окажет значительного влияния на деятельность Общества, так как ООО «ОАЭ» продает мясо и зерно мелким и средним оптом, не работая с розницей.

Снижению негативного воздействия таких рисков, как усиление конкурентной борьбы, снижение цен на свинину и зерновые культуры, способствует вертикальная интеграция холдинга GOLDMAN GROUP (наличие собственного свиного комплекса, мясоперерабатывающего комбината и комплекса глубокой переработки мяса, а также собственного комбикормового завода), а именно возможность реализации сторонним покупателям наиболее рентабельных видов продукции.

Оценка влияния факторов внешней среды в связи с изменениями макроэкономической ситуации в первой половине 2020 в момент подготовки настоящего отчета весьма затруднительна, поскольку указанные факторы находятся вне возможности влияния на них со стороны отдельного хозяйствующего субъекта. При этом следует отметить, что и, ООО «ОАЭ» в частности, и Холдинг в целом осуществляют свою деятельность в области производства и торговли сельскохозяйственной и пищевой

продукцией. Спрос на продукцию указанных отраслей стабилен, с прогнозом на возрастающий тренд, что позволяет делать вывод о сохранении положительной динамики основных финансовых показателей Холдинга.

Предполагаемые действия компании для снижения отраслевых рисков (на внутреннем рынке):

- Развитие в рамках холдинга наиболее рентабельных видов продукции;
- Оптимизация ценовой политики и себестоимости продукции;
- Рассмотрение возможности и целесообразности выхода на внешний рынок.

### ***Финансовые риски***

Негативные изменения денежно-кредитной политики в стране, валютного курса и повышение процентных ставок по привлекаемым средствам, а также значительный рост инфляции в стране могут привести к росту затрат Общества, а значит отрицательно сказаться на его финансовом результате.

У общества на текущий момент отсутствуют валютные заемные средства, поэтому зависимость от курса валют отсутствует. В денежно-кредитной политике, осуществляемой Центральным банком, сохраняется тенденция по снижению ключевой ставки (а, следовательно, и ставкам по привлеченным средствам).

Поэтому в ближайшее время Общество не считает возможность возникновения финансовых рисков существенной.

Для минимизации данного риска руководство Общества осуществляет эффективное управление структурой привлеченных средств.

### ***Риск потери деловой репутации (репутационный риск)***

Репутационные риски заключаются в возможном формировании негативного представления об Обществе, его финансовом положении, качестве его продукции или характере деятельности в целом.

ООО «ОАЭ» прилагает значительные усилия по формированию положительного имиджа путем повышения информационной прозрачности своей деятельности и самостоятельно активно формирует информационное медийное пространство. Для этого используются как традиционные средства массовой информации, так и «новые» медиа: социальные сети, видеохостинги и т.д.

Общество также гарантирует высокое качество реализуемого продукта: благодаря тому, что Холдингом осуществляется полный замкнутый производственный цикл (от поля

до прилавка), качество реализуемой продукции полностью контролируется на каждом этапе производства.

#### ***Риски, связанные с деятельностью эмитента***

Риски, свойственные исключительно ООО «ОАЭ» или связанные с осуществляемой им основной хозяйственной деятельностью, в том числе:

- риски, связанные с текущими судебными процессами, отсутствуют, так как Общество не участвует в судебных процессах;
- отсутствие возможности продлить действие лицензии Общества на ведение определенного вида деятельности либо на пользование объектов, нахождение которых в обороте ограничено (включая природные ресурсы).
- возможность ответственности Общества по долгам третьих лиц, в том числе дочерних обществ ООО «ОАЭ». Общество предоставляет обеспечение исключительно по обязательствам холдинга GOLDMAN GROUP, при этом уровень долговой нагрузки контролируется и не находится в зоне риска, дочерние общества у компании отсутствуют.

### **3. ИНАЯ ИНФОРМАЦИЯ, УКАЗЫВАЕМАЯ ПО УСМОТРЕНИЮ ЭМИТЕНТА**

#### **3.1. Общие сведения о поручителях**

##### **3.1.1. Основные сведения о поручителях**

1. Полное фирменное наименование: Общество с ограниченной ответственностью «Первая заготовительная компания»  
Сокращенное фирменное наименование: ООО «ПЗК»  
ИНН: 2462043919  
ОГРН: 1152468043155  
Место нахождения: 660037, Красноярский край, город Красноярск, улица Северный проезд, дом 12, офис 1  
Дата государственной регистрации: 09.09.2015
2. Полное фирменное наименование: Общество с ограниченной ответственностью «Сибнефтьрезерв»  
Сокращенное фирменное наименование: ООО «Сибнефтьрезерв»  
ИНН: 2464072369



ОГРН: 1052464052761

Место нахождения: 660067, Красноярский край, город Красноярск, улица  
Семена Давыдова, дом 66, офис 1

Дата государственной регистрации: 23.08.2005

3. Полное фирменное наименование: Общество с ограниченной  
ответственностью «Атамановское Хлебоприемное Предприятие»

Сокращенное фирменное наименование: ООО «Атамановское ХПП»

ИНН: 2464102550

ОГРН: 1062464068534

Место нахождения: 660075 Красноярский край, город Красноярск, улица  
Железнодорожников, дом 17, кабинет 218.

Дата государственной регистрации: 18.08.2006

### **3.1.2. Краткая характеристика поручителей**

Поручители - юридические лица входят в состав холдинга Goldman Group. С  
позиции отраслевой направленности деятельность поручителей охватывает мясное  
направление и направление растениеводства

ООО «Сибнефтьрезерв» было зарегистрировано в августе 2005 года для  
аккумулирования активов холдинга в области растениеводства – элеваторного  
комплекса и в направлении ГСМ – нефтебазы и АЗС.

ООО «Атамановское ХПП» было зарегистрировано в августе 2006 года как  
операционная компания по хранению зерна и производства комбикормов.

ООО «ПЗК» было зарегистрировано в сентябре 2015 года как операционное  
подразделение, которое на базе распределительного центра специализируется на  
оптовой торговле и имеет широкую клиентскую базу на территории Красноярского  
края.

Финансово-хозяйственная деятельность поручителей охватывает не только  
производственную деятельность внутри холдинга, но и оказание услуг, и реализацию  
товаров сторонним организациям, т.е. каждый из поручителей является  
самостоятельным хозяйствующим субъектом, деятельность каждого из них является  
прибыльной.

**Таблица 22 Направления деятельности поручителей**

Юридическое лицо	Направление	Вид деятельности
ООО «ПЗК»	Мясное направление	Продажа охлажденного и замороженного мяса (свинина, КРС, МРС, курица) средним и крупным оптом.
ООО «Сибнефтьрезерв»	Недвижимость и сервис	Балансодержатель недвижимого имущества и оборудования, в т.ч.: АЗС, нефтебазы, складских помещений и элеватора.
ООО «Атамановское ХПП»	Растениеводство	Хранение, складирование и подработка зерна, производство комбикормов.

ООО «ПЗК» специализируется на продаже охлажденного и замороженного мяса (свинина, крупный и мелкий рогатый скот, курица) оптом через торгово-логистический центр (далее - ТЛЦ).

Открытие ТЛЦ позволило продукции мясоперерабатывающего комбината «АГРОЭЛИТА» занять нишу в крупно- и мелкооптовой торговле и предоставило возможность покупателям в одном месте совершать загрузку сразу несколькими видами продукции.

В ТЛЦ представлен широкий ассортимент мяса и мясных изделий.

Одним из конкурентных преимуществ ТЛЦ является возможность одновременной работы с несколькими покупателями за счет наличия трех погрузо-разгрузочных шлюзов, а также высокая мобильность погрузо-разгрузочных работ за счет усовершенствованной системы передвижных подвесных путей для хранения мяса на кости и наличия электропогрузчиков.

ООО «Атамановское ХПП» явилось этапом реализации бизнес-стратегии холдинга Goldman Group в сфере сельского хозяйства. Менеджменту холдинга Goldman Group удалось не только достигнуть положительных финансовых результатов деятельности организации, но и обеспечить стратегическую значимость организации.

На Атамановском элеваторе приемка, сушка, подработка, очистка, транспортировка и хранение зерна осуществляется в механизированных складах. Оперативный анализ зерна на соответствие ГОСТам проводится в собственной производственно-технической лаборатории.

Комбикормовый завод оборудован: линией для производства экструдированного корма (два высокопроизводительных пресса экструдера Insta Pro (США) с охладителем продукта); линией дробления (Польша); смесителями



комбикормов с весовым контролем подачи ингредиентов кормосмеси; автоматизированной линией по затариванию мешков.

Урожай Goldman Group поступает на нужды собственного завода по производству кормов для животных, а также на продажу сторонним потребителям. На этих натуральных кормах отъедается племенное поголовье свиного комплекса «Агроэлита», ежедневно поставляющее свежее и вкусное мясо в сеть «Мясничий».

### **3.1.3. Стратегия и планы развития деятельности поручителей**

В 2019 году более половины (52,1%) суммарного объема ВРП — валового регионального продукта, аналога ВВП на уровне субъектов, — в России сформировано десятью регионами, в число которых входит и Красноярский край. Согласно прогнозам Минэкономразвития до 2024 года, Красноярский край сохранит свои позиции в числе экономически значимых регионов России.

Анализ рынка производства и потребления мяса, и, в частности — свинины (см. раздел 1.4. «Рынок и рыночные позиции эмитента) показал, что в Красноярском крае имеется существенный рыночный потенциал для удовлетворения покупательского спроса, в том числе за счет оптовой торговли. На основе приведенных данных следует оценить бизнес-потенциал ООО «ПЗК» в этом направлении как благоприятный и перспективный.

В качестве потенциальных рынков сбыта в Сибирском федеральном округе определены следующие территории (исходя из параметров географической отдаленности, транспортной логистики и «насыщенности» рынка свининой собственного производства):

- ✓ Республика Тыва,
- ✓ Республика Хакасия,
- ✓ Забайкальский край,
- ✓ Иркутская область,
- ✓ Кемеровская область.
- ✓ Новосибирская область.

ООО «ПЗК» планирует реализацию стратегии интенсивного сбыта с привлечением различных каналов дистрибуции с целью охвата максимальной доли рынка полуфабрикатов и консервов

ООО «Атамановское ХПП» планирует осуществить следующие задачи в направлении растениеводства:

- расширение торговых направлений по реализации кормов собственного производства,
- переработка масличных культур,
- развитие семеноводческого направления.

Что касается деятельности ООО «Сибнефтьрезерв», в направлении деятельности балансодержателя не предполагается изменений.

### 3.1.4. Описание структуры поручителей в Холдинге Goldman Group

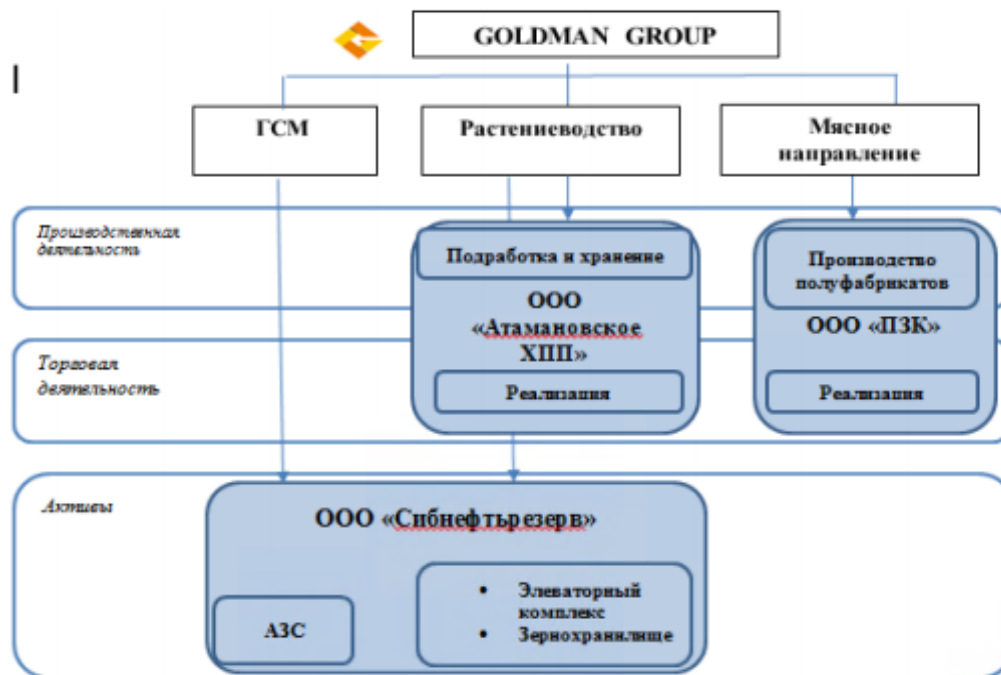
Поручители, как и эмитент, входят в состав Холдинга Goldman Group.

Структура Холдинга описана в п. 1.5. настоящего Отчета.

Дочерние и (или) зависимые общества у Поручителей отсутствуют.

Позиционирование поручителей по направлениям деятельности Холдинга приведено на рисунке (Рисунок 7).

Рисунок 7 Позиционирование поручителей в структуре Goldman Group



В структуре холдинга Goldman Group поручители-юридические лица позиционируются следующим образом (Рисунок 7):

- ✓ ООО "ПЗК" осуществляет оптовую торговлю мясом и мясной продукцией, в том числе является поставщиком торговой сети «Мясничий»;
- ✓ ООО "Сибнефтьрезерв" является балансодержателем имущества для направлений растениеводства и ГСМ;
- ✓ ООО «Атамановское ХПП» осуществляет подработку, хранение и реализацию продукции растениеводства.

### 3.1.5. Структура управления поручителей

1. Полное фирменное наименование: Общество с ограниченной ответственностью «Первая заготовительная компания»  
Бенефициаром является Гольдман Роман Геннадьевич  
Единственным участником является Акционерное общество Управляющая компания «Голдман Групп»  
Уставный капитал: 30 004 000 (Тридцать миллионов четыре тысячи) рублей.  
Размер доли участника (акционера) эмитента в уставном капитале: 100 %.  
Единоличным исполнительным органом общества является генеральный директор, совет директоров уставом не предусмотрен.  
ФИО генерального директора: Гелемурзин Дмитрий Владимирович  
Настоящую должность занимает с 16.11.2019 года  
Дочерние и (или) зависимые общества отсутствуют.
2. Полное фирменное наименование: Общество с ограниченной ответственностью «Сибнефтьрезерв»  
Бенефициаром является Гольдман Роман Геннадьевич  
Единственным участником является Акционерное общество Управляющая компания «Голдман Групп»  
Уставный капитал: 506 903 000 (Пятьсот шесть миллионов девятьсот три тысячи) рублей.  
Размер доли участника (акционера) эмитента в уставном капитале: 100 %.  
Единоличным исполнительным органом общества является генеральный директор, совет директоров уставом не предусмотрен.  
ФИО генерального директора: Гольдман Роман Геннадьевич  
Настоящую должность занимает с 14.01.2010 года  
Дочерние и (или) зависимые общества отсутствуют.



3. Полное фирменное наименование: Общество с ограниченной ответственностью «Атамановское Хлебоприемное Предприятие»  
Бенефициаром является Гольдман Роман Геннадьевич  
Единственным участником является Акционерное общество Управляющая компания «Голдман Групп»  
Уставный капитал: 46 777 000 (Сорок шесть миллионов семьсот семьдесят семь тысяч) рублей  
Размер доли участника (акционера) эмитента в уставном капитале: 100 %  
Единоличным исполнительным органом общества является генеральный директор, совет директоров уставом не предусмотрен  
ФИО генерального директора: Масличенко Лилия Ивановна  
Настоящую должность занимает с 26.02.2019 года  
Дочерние и (или) зависимые общества отсутствуют

### **3.1.6. Сведения о кредитных рейтингах поручителей**

Поручители не имеют кредитных рейтингов.

### **3.2. Сведения о финансово-хозяйственной деятельности и финансовом состоянии поручителей**

Бухгалтерская отчетность поручителей размещена по адресу <https://goldmangroup.ru/investoru/poruchitel-agroelita/>

Сведения о финансово-хозяйственной деятельности и финансовом состоянии поручителей приводятся на основе отчётности по РСБУ – российским стандартам бухгалтерского учета - за периоды:

- ✓ 2017 год
- ✓ 2018 год
- ✓ 2019 год.

Поскольку деятельность поручителей охватывает различные направления деятельности Холдинга, то в рамках реализации единой стратегии, целесообразно проводить анализ финансово-экономических показателей совокупно по трем поручителям.

В целях анализа финансово-хозяйственной деятельности использованы следующие показатели.

**Таблица 23 Показатели финансово-хозяйственной деятельности**

№ п/п	Наименование показателя	Расшифровка	Порядок расчета
1.	EBITDA	Прибыль от операционной деятельности с учетом амортизационных отчислений	Амортизация <sup>7</sup> + Прибыль до налогообложения (строка 2300 Отчета о финансовых результатах) + Проценты к уплате (строка 2330 Отчета о финансовых результатах)
2.	EBITDA margin	Прибыль от операционной деятельности в относительном выражении	EBITDA/Выручка*100%
3.	Выручка		Строка 2110 Отчета о финансовых результатах
4.	Дебиторская задолженность		Строка 1230 Бухгалтерского баланса
5.	ДОЛГ		Строка 1410 Бухгалтерского баланса + Строка 1510 Бухгалтерского баланса
6.	Запасы		Строка 1210 Бухгалтерского баланса
7.	Кредиторская задолженность		Строка 1520 Бухгалтерского баланса

### 3.2.1. Операционная деятельность

На протяжении 2017-2019 гг. операционная деятельность поручителей осуществляется с положительными финансовыми результатами.

**Таблица 24 Показатели операционной деятельности поручителей по РСБУ 2017-2019 гг., тыс. руб.**

Наименование показателя	2017	2018	2019
<b>Выручка</b>	<b>478 764</b>	<b>677 860</b>	<b>902 011</b>
ООО "СибНефтьРезерв"	10 454	11 258	15 548
ООО "ПЕРВАЯ ЗАГОТОВИТЕЛЬНАЯ КОМПАНИЯ"	427 129	595 382	837 367
ООО "Атамановское ХПП"	41 181	71 220	49 096
<b>EBITDA</b>	<b>36 757</b>	<b>52 709</b>	<b>158 277</b>
ООО "СибНефтьРезерв"	3 490	3 603	3 752
ООО "ПЕРВАЯ ЗАГОТОВИТЕЛЬНАЯ КОМПАНИЯ"	12 976	27 471	134 979
ООО "Атамановское ХПП"	20 291	21 635	19 546
<b>EBITDA margin<sup>8</sup></b>	<b>8%</b>	<b>8%</b>	<b>18%</b>
ООО "СибНефтьРезерв"	33%	32%	24%

<sup>7</sup> Данные по амортизации приведены на основании соответствующих регистров учета, также приведены отдельной строкой в Отчете о финансовых результатах.

<sup>8</sup> Среднее арифметическое по нижеуказанным юридическим лицам

ООО "ПЕРВАЯ ЗАГОТОВИТЕЛЬНАЯ КОМПАНИЯ"	3%	5%	16%
ООО "Атамановское ХПП"	49%	30%	40%

Ключевой показатель операционной деятельности – выручка – на протяжении анализируемого периода имеет положительное значение и по итогам 2019 года составила 902 011 тыс. руб., что на 224 151 тыс. руб. или на 33% больше аналогичного показателя по итогам прошлого года.

Суммарный показатель маржи с учетом амортизационных и процентных отчислений (EBITDA) по итогам 2019 года составил 158 277 тыс. руб., что на 105 568 тыс. руб. больше аналогичного показателя по итогам 2018 года.

Операционная маржа в процентном отношении к выручке (EBITDA margin) по итогам 2019 года составила 18%, что на 10% процентных пунктов больше аналогичного показателя прошлого года.

Драйвером положительной динамики показателей по итогам 2019 года является ООО «ПЗК».

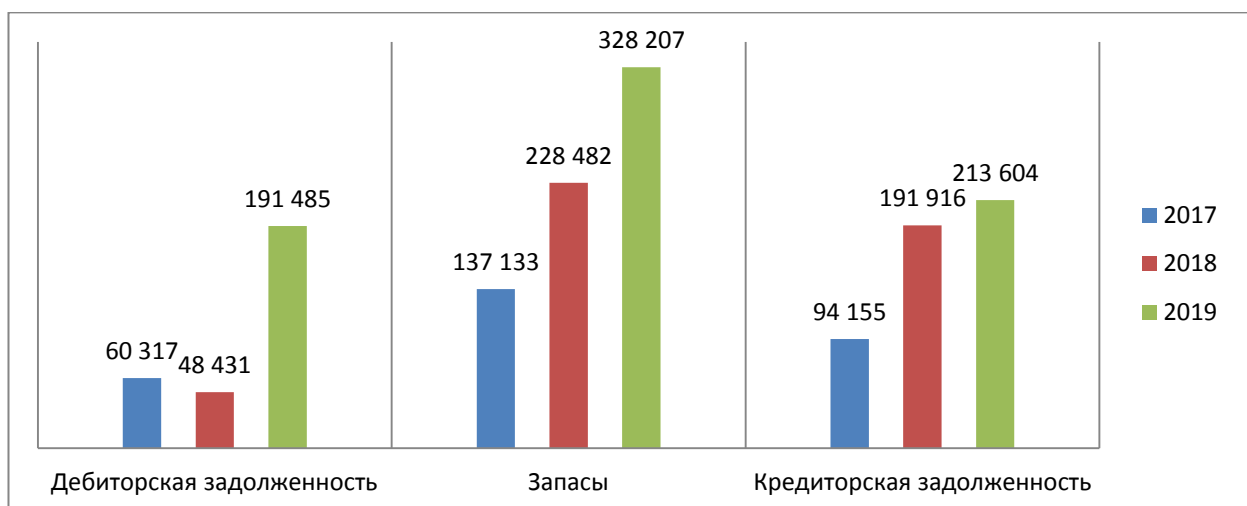
Сведения об основных показателях операционного потока – запасах, дебиторской и кредиторской задолженности, приведены в таблице.

**Таблица 25 Показатели операционной деятельности поручителей по РСБУ 2017-2019 гг. тыс. руб.**

Наименование показателя	2017	2018	2019
<b>Дебиторская задолженность</b>	<b>60 317</b>	<b>48 431</b>	<b>191 485</b>
ООО "СибНефтьРезерв"	7 622	8 492	8 693
ООО "ПЕРВАЯ ЗАГОТОВИТЕЛЬНАЯ КОМПАНИЯ"	31 572	31 460	158 341
ООО "Атамановское ХПП"	21 123	8 479	24 451
<b>Запасы</b>	<b>137 133</b>	<b>228 482</b>	<b>328 207</b>
ООО "СибНефтьРезерв"		83	
ООО "ПЕРВАЯ ЗАГОТОВИТЕЛЬНАЯ КОМПАНИЯ"	80 578	166 755	269 729
ООО "Атамановское ХПП"	56 555	61 644	58 478
<b>Кредиторская задолженность</b>	<b>94 155</b>	<b>191 916</b>	<b>213 604</b>
ООО "СибНефтьРезерв"	807	2 105	3 731
ООО "ПЕРВАЯ ЗАГОТОВИТЕЛЬНАЯ КОМПАНИЯ"	63 019	167 530	195 965
ООО "Атамановское ХПП"	30 329	22 281	13 908

**Рисунок 8 Суммарные показатели запасов, дебиторской и кредиторской задолженности поручителей, 2017-2019 гг., тыс. руб.**





Дебиторская задолженность и запасы суммарно превышают кредиторскую задолженность. Следовательно, уровень кредиторской задолженности является удовлетворительным и не создает рисков неплатёжеспособности по причине невозможности удовлетворения требований кредиторов. Дебиторская и кредиторская задолженность является текущей, просроченная задолженность отсутствует.

### 3.2.2. Оценка финансового состояния поручителей

Поскольку деятельность поручителей охватывает различные направления деятельности Холдинга, но в рамках реализации единой стратегии, целесообразно проводить анализ финансово-экономических показателей совокупно по трем поручителям.

Таблица 26 Финансовые показатели поручителей по РСБУ 2017 -2019 гг., тыс. руб.

Наименование показателя	2017	2018	2019
<b>EBITDA</b>	<b>36 757</b>	<b>52 709</b>	<b>158 277</b>
ООО "СибНефтьРезерв"	3 490	3 603	3 752
ООО "ПЕРВАЯ ЗАГОТОВИТЕЛЬНАЯ КОМПАНИЯ"	12 976	27 471	134 979
ООО "Атамановское ХПП"	20 291	21 635	19 546
<b>ДОЛГ</b>	<b>79 133</b>	<b>151 349</b>	<b>341 058</b>
ООО "СибНефтьРезерв"	1 127	1 217	2 426
ООО "ПЕРВАЯ ЗАГОТОВИТЕЛЬНАЯ КОМПАНИЯ"	53 609	116 956	321 078
ООО "Атамановское ХПП"	24 397	33 176	17 554
<b>ДОЛГ/ EBITDA</b>	<b>2,2</b>	<b>2,9</b>	<b>2,2</b>
ООО "СибНефтьРезерв"	0,3	0,3	0,6
ООО "ПЕРВАЯ ЗАГОТОВИТЕЛЬНАЯ КОМПАНИЯ"	4,1	4,3	2,4
ООО "Атамановское ХПП"	1,2	1,5	0,9

Положительная динамика операционных показателей позволяет обслуживать долговую нагрузку, что следует из стабильной величины показателя ДОЛГ/EBITDA, который на протяжении рассматриваемого периода составляет не более 2,2.

Таким образом, на протяжении рассматриваемого периода 2017-2019 гг., значение и динамика основных финансовых показателей свидетельствует об их положительном значении и позволяет сделать вывод о стабильном финансовом положении поручителей.

### 3.2.3. Структура активов, обязательств, собственного капитала поручителей

Поскольку деятельность поручителей охватывает различные направления деятельности Холдинга, но в рамках реализации единой стратегии, целесообразно рассматривать структуру активов совокупно по трем поручителям.

Таблица 27 Балансовые показатели отчетности поручителей по РСБУ 2017 -2019 гг., тыс. руб.

Наименование показателя	2017	2018	2019
<b>АКТИВ</b>	<b>234 339</b>	<b>926 949</b>	<b>1 275 631</b>
<b>I. ВНЕОБОРОТНЫЕ АКТИВЫ</b>	<b>7 739</b>	<b>505 402</b>	<b>581 168</b>
ООО "СибНефтьРезерв"	752	498 980	507 395
ООО "ПЕРВАЯ ЗАГОТОВИТЕЛЬНАЯ КОМПАНИЯ"	4 221	3 643	69 463
ООО "Атамановское ХПП"	2 766	2 779	4 310
<b>II. ОБОРОТНЫЕ АКТИВЫ</b>	<b>226 600</b>	<b>421 547</b>	<b>694 463</b>
ООО "СибНефтьРезерв"	8 050	11 245	9 289
ООО "ПЕРВАЯ ЗАГОТОВИТЕЛЬНАЯ КОМПАНИЯ"	130 488	310 847	597 824
ООО "Атамановское ХПП"	88 062	99 455	87 350
<b>ПАССИВ</b>	<b>234 339</b>	<b>926 949</b>	<b>1 275 631</b>
<b>III. КАПИТАЛ И РЕЗЕРВЫ</b>	<b>61 051</b>	<b>583 684</b>	<b>682 158</b>
ООО "СибНефтьРезерв"	6 868	506 903	510 528
ООО "ПЕРВАЯ ЗАГОТОВИТЕЛЬНАЯ КОМПАНИЯ"	18 081	30 004	111 432
ООО "Атамановское ХПП"	36 102	46 777	60 198
<b>IV. ДОЛГОСРОЧНЫЕ ОБЯЗАТЕЛЬСТВА</b>	<b>11 048</b>	<b>2 762</b>	<b>38 812</b>
ООО "ПЕРВАЯ ЗАГОТОВИТЕЛЬНАЯ КОМПАНИЯ"	11 048	2 762	38 812
<b>V. КРАТКОСРОЧНЫЕ ОБЯЗАТЕЛЬСТВА</b>	<b>162 240</b>	<b>340 503</b>	<b>554 661</b>
ООО "СибНефтьРезерв"	1 934	3 322	6 156
ООО "ПЕРВАЯ ЗАГОТОВИТЕЛЬНАЯ КОМПАНИЯ"	105 580	281 724	517 043
ООО "Атамановское ХПП"	54 726	55 457	31 462

Суммарная величина актива баланса поручителей по итогам 2019 года составила 1 275 631 тыс. руб., что на 348 682 тыс. руб. или на 38% больше аналогичного показателя по итогам прошлого года.

По итогам 2019 года в структуре активов существенных изменений не наблюдалось.

В структуре пассивов собственные средства по итогам 2019 года составили 682 158 тыс. руб. или 53%.

На основе проведенного анализа балансовых показателей отчетности поручителей можно сделать вывод об удовлетворительной структуре как сводных показателей балансов поручителей в целом, так и баланса каждого из поручителей в частности.

#### **3.2.4. Кредитная история поручителей за последние 3 года**

Поскольку деятельность поручителей охватывает различные направления деятельности Холдинга, но в рамках реализации единой стратегии развития, целесообразно проводить анализ финансово-экономических показателей совокупно по трем поручителям.

Поручители используют банковские кредитные продукты в своей деятельности, при этом являются добросовестными заемщиками с безупречной кредитной историей.

Информация о совокупном кредитном портфеле поручителей за период 2017-2019 гг. представлена в таблице.

**Таблица 28 Кредитный портфель поручителей по РСБУ за 2017-2019 гг., тыс. руб.**

Наименование показателя	2017	2018	2019
<b>Заемные средства</b>	<b>79 133</b>	<b>151 349</b>	<b>341 058</b>
<b>IV. ДОЛГОСРОЧНЫЕ ОБЯЗАТЕЛЬСТВА</b>	<b>11 048</b>	<b>2 762</b>	
ООО "ПЕРВАЯ ЗАГОТОВИТЕЛЬНАЯ КОМПАНИЯ"	11 048	2 762	
<b>V. КРАТКОСРОЧНЫЕ ОБЯЗАТЕЛЬСТВА</b>	<b>68 085</b>	<b>148 587</b>	<b>341 058</b>
ООО "СибНефтьРезерв"	1 127	1 217	2 426
ООО "ПЕРВАЯ ЗАГОТОВИТЕЛЬНАЯ КОМПАНИЯ"	42 561	114 194	321 078
ООО "Атамановское ХПП"	24 397	33 176	17 554

Кредитные продукты привлекались с целями финансирования текущей операционной деятельности.

#### **3.2.5. Основные кредиторы и дебиторы поручителей на последнюю отчетную**

Поскольку деятельность поручителей охватывает различные направления деятельности Холдинга, но в рамках реализации единой стратегической политики, целесообразно проводить анализ финансово-экономических показателей совокупно по трем поручителям.

Данные о дебиторской и кредиторской задолженности поручителей приведены в таблицах ниже<sup>9</sup>.

**Таблица 29 Дебиторская и кредиторская задолженность поручителей за 2017- 2019 гг., тыс. руб.**

Наименование показателя	2017	2018	2019
<b>Дебиторская задолженность</b>	<b>60 317</b>	<b>48 431</b>	<b>191 485</b>
ООО "СибНефтьРезерв"	7 622	8 492	8 693
ООО "ПЕРВАЯ ЗАГОТОВИТЕЛЬНАЯ КОМПАНИЯ"	31 572	31 460	158 341
ООО "Атамановское ХПП"	21 123	8 479	24 451
<b>Кредиторская задолженность</b>	<b>94 155</b>	<b>191 916</b>	<b>213 604</b>
ООО "СибНефтьРезерв"	807	2 105	3 731
ООО "ПЕРВАЯ ЗАГОТОВИТЕЛЬНАЯ КОМПАНИЯ"	63 019	167 530	195 965
ООО "Атамановское ХПП"	30 329	22 281	13 908

**Таблица 30 Дебиторская и кредиторская задолженность ООО "СибНефтьРезерв" на 31.12.2019.**

Дебиторская задолженность		
Дебитор	Сумма задолженности, тыс. руб.	Доля в общей сумме задолженности
Дебитор 1	6 154	71%
Дебитор 2	930	11%
Дебитор 3	649	7%
Дебитор 4	591	7%
Сумма дебиторской задолженности, приходящаяся на дебиторов с долей менее 5%	369	4%
<b>Общая сумма дебиторской задолженности</b>	<b>8 693</b>	<b>100%</b>
Кредиторская задолженность		
Кредитор	Сумма задолженности, тыс. руб.	Доля в общей сумме задолженности
Кредитор 1	2 932	79%

<sup>9</sup> В соответствии с условиями договоров, заключенных с кредиторами и дебиторами, стороны обязуются соблюдать режим коммерческой тайны, в том числе в части распространения информации о наименовании сторон договора

Кредитор 2	395	11%
Кредитор 3	191	5%
Сумма кредиторской задолженности, приходящаяся на кредиторов с долей менее 5%	213	6%
<b>Общая сумма кредиторской задолженности</b>	<b>3 731</b>	<b>100%</b>

**Таблица 31 Дебиторская и кредиторская задолженность ООО "ПЕРВАЯ ЗАГОТОВИТЕЛЬНАЯ КОМПАНИЯ" на 31.12.2019.**

<b>Дебиторская задолженность</b>		
Дебитор	Сумма задолженности, тыс. руб.	Доля в общей сумме задолженности
Дебитор 1	52 305	33%
Дебитор 2	33 737	21%
Дебитор 3	12 533	8%
Дебитор 4	11 170	7%
Дебитор 5	9 560	6%
Сумма дебиторской задолженности, приходящаяся на дебиторов с долей менее 5%	39 036	25%
<b>Общая сумма дебиторской задолженности</b>	<b>158 341</b>	<b>100%</b>
<b>Кредиторская задолженность</b>		
Кредитор	Сумма задолженности, тыс. руб.	Доля в общей сумме задолженности
Кредитор 1	121 814	62%
Кредитор 2	37 362	19%
Кредитор 3	21 142	11%
Сумма кредиторской задолженности, приходящаяся на кредиторов с долей менее 5%	15 647	8%
<b>Общая сумма кредиторской задолженности</b>	<b>195 965</b>	<b>100%</b>

**Таблица 32 Дебиторская и кредиторская задолженность ООО "Атамановское ХПП" на 31.12.2019.**

<b>Дебиторская задолженность</b>		
Дебитор	Сумма задолженности, тыс. руб.	Доля в общей сумме задолженности, %
Дебитор 1	19 398	79%
Дебитор 2	1 966	8%
Сумма дебиторской задолженности, приходящаяся на дебиторов с долей менее 5%	2 071	8%
<b>Общая сумма дебиторской задолженности</b>	<b>24 451</b>	<b>100%</b>
<b>Кредиторская задолженность</b>		
Кредитор	Сумма задолженности, тыс. руб.	Доля в общей сумме задолженности, %
Кредитор 1	6 154	44%
Кредитор 2	3 448	25%
Кредитор 3	2 292	16%
Кредитор 4	1 794	13%
Сумма кредиторской задолженности, приходящаяся на кредиторов с долей менее 5%	221	2%
<b>Общая сумма кредиторской задолженности</b>	<b>13 908</b>	<b>100%</b>

Вся задолженность является текущей. Проблемная и просроченная задолженность отсутствует.

### **3.2.6. Описание отрасли или сегмента, в которых поручители осуществляют свою основную операционную деятельность**

**ООО «Сибнефтьрезерв»** является балансодержателем имущества, что является основным видом деятельности юридического лица, поэтому не занимает отдельной отрасли или рыночного сегмента деятельности.

**ООО «Атамановское ХПП»** основную операционную деятельности осуществляет в области хранения зерна.

Зернохранение является неотъемлемым технологическим этапом растениеводства как отрасли сельского хозяйства. Для гарантии сохранности зернового сырья элеваторы должны укомплектовываться в соответствии со всеми техническими требованиями зернохранилищ. Также должны соблюдаться и технологии приемки, разгрузки, хранения и последующей сдачи зерна для транспортировки.

По оценке Национального союза зернопроизводителей (<https://www.agroinvestor.ru/technologies/article/29916-khranit-nelzya-prodat/>), в среднем по России наблюдается дефицит емкостей для хранения зерна на конец уборочных работ. Нехватка специализированных емкостей отразилась на качественных показателях: доля пророщенного зерна в объеме предложений в среднем по стране в сезоне-2018/19 составляла 7-10%, а по ЦФО и ПФО доходила до 20% при норме до 1%.

Необходимо отметить, что всего интервенционных запасов зерна в России насчитывается около 4 миллионов тонн и почти половина хранится в сибирских регионах, в том числе в Красноярском крае.

По данным портала о зерновом рынке [http://grainboard.ru/litecat/elevatory\\_v\\_Krasnoyarskom\\_krae](http://grainboard.ru/litecat/elevatory_v_Krasnoyarskom_krae) в Красноярском крае насчитывается 8 зернохранилищ:

1. Агинское хлебоприемное предприятие, ОАО
2. Шарыповское хлебоприёмное предприятие, ОАО
3. БАЛАХТИНСКИЙ ХЛЕБ, ООО
4. ПСК Барс, ООО
5. СибАгро, ООО

6. Кана, ОАО
7. Сибмашхолдинг Красноярский завод комбайнов, ОАО
8. СМ Сибирь, ООО.

Таким образом, зернохранение является стратегически значимой отраслью сельского хозяйства. Рекордные урожаи 2018-2019 гг. показали, что в России наблюдается дефицит зернохранилищ. При этом входные барьеры в отрасли достаточно высоки и связаны со сложностью технологического процесса, наличием узкоспециализированных квалифицированных трудовых ресурсов и с высокими финансовыми затратами на строительство новых зернохранилищ.

Указанные факторы позволяют сделать вывод о том, что положение ООО «Атамановское ХПП» в сегменте зернохранения является стабильным, при этом перспективы дальнейшего осуществления данного вида деятельности благоприятны.

**ООО «ПЗК» специализируется на оптовой торговле мясом.**

По данным Красноярскстата, состояние оптовой торговли в Красноярском крае за период 2019-2017 гг. характеризуется положительной динамикой.

Принимая во внимание, что рынок мяса в России является крупнейшим из продовольственных, опережая зерновой и молочный рынки, а также рост потребления мяса и субпродуктов (см. раздел 1.4. настоящего отчета), можно сделать вывод о том, что состояние оптовой торговли мясом в Красноярском крае является динамично развивающейся отраслью с положительными перспективами развития.

Таким образом, ООО «ПЗК» в части специализации на оптовой торговле мясом имеет положительные рыночные перспективы.

### **3.2.7. Описание судебных процессов, в которых участвует поручители, и которые могут существенно повлиять на финансовое состояние поручителя**

Поручители участвуют в судебных спорах обычного хозяйственного характера, цена иска по которым как в отдельности, так и суммарно, не оказывает существенного влияния на финансовую устойчивость компаний.