



Предварительно утвержден:
Решением Совета директоров
ОАО «КрЭВРЗ»
Протокол № от

Утвержден:
Решением Собрания акционеров
ОАО «КрЭВРЗ»
Протокол № от
Председатель Совета директоров

_____Ю.А.Попрушко

***Годовой отчет
Открытого акционерного общества
« Красноярский
электровагоноремонтный завод»
по результатам работы за 2009 год.***

Генеральный директор _____

А.Р.Гириш

Главный бухгалтер _____

Л.Н.Горшенина

г. Красноярск 2010 год

Содержание

Раздел 1. Обращения к акционерам открытого акционерного общества «Красноярский Электровагоноремонтный завод».....	4
Обращение председателя Совета директоров.....	4
Обращение Генерального директора Общества	6
 Раздел 2. Общие сведения, положение Общества в отрасли.....	10
2.1. Географическое положение.	10
2.2. Краткая история.	10
2.3. Организационная структура Общества.	12
2.4. Основные показатели (в том числе – технические, численность работников и т.п.)	15
2.5. О состоянии охраны труда, промышленной, пожарной безопасности и экологии.....	18
2.6. Конкурентное окружение Общества и факторы риска.	21
 Раздел 3. Корпоративное управление.....	30
3.1. Информация об основных принципах корпоративного управления в обществе.....	30
3.2. Информация о членах органов управления и контроля Общества....	31
3.3. Информация о существенных фактах.....	40
3.4. Формирование уставного капитала Общества	40
 Раздел 4. Основные производственные показатели.....	42
4.1. Структура и объем произведенной продукции и оказанных услуг с указанием загрузки производственных мощностей и имеющихся резервов.....	42
4.2. Анализ выполнения производственной программы.....	46
4.3. Анализ доходов и расходов за отчетный период.....	47
 Раздел 5. Основные показатели бухгалтерской и финансовой отчетности Общества	52
5.1. Основные положения учетной политики Общества.....	52
5.2. Анализ динамики результатов деятельности и финансового положения Общества.....	52
5.3. Бухгалтерский баланс Общества за отчетный период.....	55
5.4. Отчет о прибылях и убытках Общества за отчетный период.	58
5.5. Отчет об использовании чистой прибыли.....	59
5.6. Заключение аудитора Общества.....	59
 Раздел 6. Распределение прибыли и дивидендная политика	60
 Раздел 7. Инвестиционная деятельность.....	61
7.1. Инвестиции Общества, в том числе внутренние, направляемые на техническое перевооружение и развитие Общества.....	61
7.2. Структура капиталовложений по направлениям	63

Раздел 8. Перспектива технического переоснащения и развития Общества.....	64
8.1. Внедрение новых технологий производства и динамика развития Общества.....	64
8.2. Ремонт основных фондов в 2008 году и задачи по ремонту и текущему содержанию основных фондов в 2009 году.....	65
Раздел 9. Развитие сети связи Общества и Internet-технологии.....	69
Раздел 10. Кадровая и социальная политика. Социальное партнерство.....	72
10.1. Структура работающих по категориям.....	73
10.2. Текучесть кадров.....	74
10.3. Качественный состав работников.....	75
10.4. Повышение квалификации руководителей и специалистов.....	76
10.5. Совершенствование мотивации и оплаты труда.....	77
10.6. Жизнеобеспечение кадров во внепроизводственной сфере, обеспечение эффективной молодежной кадровой политики.....	78
Раздел 11. Задачи и перспективы Общества на будущий год, решение стратегических задач.....	80
11.1. Стратегия развития Общества.	80
11.2. Совершенствование управления и корпоративных процедур.	81
Раздел 12. Справочная информация для акционеров.....	83
Адреса, телефоны, контакты, банковские реквизиты, адрес Общества в Internet, краткая информация об аудиторе, реестродержателе	83
Приложения:	
1. Перечень действующих сертификатов и лицензий.....	84
2. Соглашение по охране труда на 2009 год.....	87
3. Анализ закупаемых материалов.....	90
4. Бухгалтерский баланс (форма 1).....	91
5. Отчет о прибылях и убытках (форма 2).....	93
6. Заключение аудитора.....	95
7. План организационно – технических мероприятий на 2010 год.....	98
8. Сведения о повышении квалификации руководителей и специалистов	103
9. Сведения о повышении квалификации рабочих.....	105

Раздел 1. Обращения к акционерам открытого акционерного общества «Красноярский электровагоноремонтный завод»

1.1 Обращение Председателя Совета директоров ОАО «Красноярский электровагоноремонтный завод»

Уважаемые акционеры!

Завершен третий год хозяйственной деятельности открытого акционерного общества «Красноярский электровагоноремонтный завод».

В 2009 г. было организовано проведение двух внеочередных общих собраний акционеров, на которых приняты изменения в Устав, касающиеся изменения организационной структуры предприятия и включения в нее комитета по аудиту Совета директоров Общества и службы внутреннего контроля Общества, было принято решение об участии Общества в НО «Общероссийское отраслевое объединение работодателей железнодорожного транспорта»

Совет директоров, который является коллегиальным органом управления, определял стратегию развития Общества, осуществлял контроль деятельности исполнительных органов в системе корпоративного управления. В 2009 году проведено 9 заседаний Совета директоров, в том числе новым составом Совета директоров, избранным на годовом общем собрании акционеров 29.05.2009 г. – 4 заседания, на которых рассмотрено 93 вопроса, связанных с рассмотрением базовых для компании документов, а также одобрением сделок, необходимых для деятельности Общества, утверждено решение о дополнительном выпуске акций, в последующем утвержден отчет об итогах дополнительного выпуска ценных бумаг Общества, который 4 декабря 2009г. был зарегистрирован в Региональном отделении Федеральной службы по финансовым рынкам в Центрально-Сибирском регионе, принято решение об оказании благотворительной помощи Благотворительному фонду «Воздвижения Собора Святителя Николая Чудотворца» в размере 2 732 500 рублей на ремонт вагона – Храма Святой Равноапостольской княгини Ольги.

В работе Совета директоров активно принимали участия все члены Совета директоров. Поручения и решения Совета директоров исполнялись Генеральным директором своевременно и в полном объеме.

В 2010 году Общество в своей деятельности будет нацелено на максимальное повышение эффективности управления и поддержания репутации надежной и стабильно работающей компании, для чего планирует решить ряд ключевых задач, таких как:

- увеличение объемов производства до 100% загрузки производственных мощностей;
- оптимизация численности в соответствии с объемами производства;
- выполнение инвестиционного бизнес-плана Общества, которое позволит провести техперевооружение и модернизацию производства;

- утверждение экономически обоснованных цен на продукцию Общества, снижение издержек.

Эффективность корпоративного управления Общества является одним из важных условий обеспечения его стабильности. Определение стратегических целей деятельности Общества, путей достижения указанных целей и контроля их достижения является важным условием для его развития. Деятельность ОАО «КрЭВРЗ» в 2009 году показала, что корпоративное управление Общества способствует достижению баланса интересов акционеров, членов Совета директоров, исполнительных органов Общества и других заинтересованных лиц. Дальнейшее развитие Общества в заданном направлении будет способствовать успешному решению поставленных задач, созданию благоприятных условий для привлечения средств и получению прибыли.

Несмотря на все проблемы и трудности, Общество готово выполнить поставленные перед ним задачи и 2010 год должен стать переломным периодом для Общества в плане оздоровления финансового положения.

Председатель Совета директоров
ОАО «КрЭВРЗ»

Ю.А.Попрушко

1.2. Обращение к акционерам Генерального директора Общества.

Уважаемые акционеры!

Завершен третий отчетный год работы ОАО «Красноярский электровагоноремонтный завод». Несмотря на объективные трудности, возникшие в процессе производственно-хозяйственной деятельности, Общество выполнило утвержденную ОАО «РЖД» программу капитального ремонта подвижного состава и линейного оборудования.

В минувшем году главной задачей общества ставилась организация безубыточной работы за счет наращивания объемов производства и снижения себестоимости продукции. По объективным причинам эта задача не выполнена. Общий результат деятельности Общества за 2009 год отрицательный -36,5 млн.руб.. В связи с Распоряжением Президента ОАО «РЖД» о снижении цен на продукцию для ОАО «РЖД» с 1 января 2009 года на 10% и общим снижением корпоративного заказа ОАО «РЖД» на 20% выручка по Обществу снизилась в 2009 году на 14,5%. Тем же распоряжением Президента предписано снизить цены на закупаемые материально-технические ресурсы до уровня декабря 2008 года, это составляет 30% к последним ценам. Реально снижение цен на приобретаемые заводом материалы за 2009 год составило всего 4,6%. Обществом были проведены мероприятия по снижению затрат на 30,8 млн.руб., но оптимизация численности и снижение затрат по заработной плате с одной стороны, приводят к увеличению социальных выплат с другой, в результате достичь установленных контрольных параметров 2009 года не удалось.

Объем производства и реализации продукции за 2009 год составил 2022,946 млн.рублей, что составило 99,5% по сравнению с бюджетными параметрами. Снижение объемов к уровню прошлого года составил 85,1%.

Большую часть объемов производства – 82,3% или 1663,9 млн.руб. составляет продукция для ОАО «РЖД». Производственная программа, основанная на заказе ОАО «РЖД» и в соответствии с заключенными договорами, в основном выполнена: отремонтировано 281,5 электросекций, 235 пассажирских вагонов, 1210 колесных пар, 510 тяговых двигатели и 556 вспомогательных машин. Перевыполнение плана по продукции для ОАО «РЖД» составило 100,5% или 7,9 млн.руб. Рентабельность работ для ОАО «РЖД» - «минус» 3,1%.

В условиях снижения объемов производства продукции для ОАО «РЖД» Общество ставит перед собой задачу увеличения объемов по подсобно-вспомогательной деятельности. Объем производства, работ и услуг для сторонних потребителей в 2009 году составляет 17,7% от общего объема производства или 358,1 млн.руб., что на 16,3 млн.руб. больше факта 2008 года. Рентабельность этой продукции составила 13,9%.

Источником инвестиционной деятельности ОАО «КрЭВРЗ» за 2009 год явилась амортизация в сумме 65,442 млн. руб. и прибыль 2007года 0,764 млн.руб. Остаток прибыли 2007г. 17,02 млн. руб., направленной по

решению Совета директоров на развитие производства, остался неиспользованным из-за отсутствия денежных средств. Основная сумма инвестиций, а именно 47,972 млн.руб. была направлена на строительно-монтажные работы по выводу зданий из предаварийного состояния – 12,4 млн.руб., сохранения от разрушения строительных конструкций объекта незавершенного строительства, отделения окраски вагонов – 6,6 млн.руб. (завершение строительства предполагается за счет внешних инвестиций).

Была проведена реконструкция системы электроснабжения котельной – 25,1 млн.руб., позволившая снизить ремонтно-эксплуатационные расходы и увеличить мощность котельной, что позволит, в свою очередь, привлечь новых потребителей и получить дополнительную прибыль.

На 3,8 млн.руб. проведены работы по пожарной безопасности, 18,2 млн.руб. было затрачено на дооснащение до технического регламента и замену морально устаревшего оборудования.

В 2009 году изменилась общая структура заказа со стороны ОАО «РЖД».

Снизилась доля более дорогостоящих объемов КР2 и увеличилась доля ремонта в объеме КР1, имеющая более низкую цену. Это потребовало поиска дополнительных источников дохода – увеличения объемов посторонним заказчикам, освоение новых видов продукции. Объем продукции для внешних клиентов увеличился к уровню 2008 года на 104,7%. Были освоены несколько новых видов модернизаций электропоездов – производство наружных тамбурных дверей, модернизация потолка тамбура и установка в тамбурах светильников на светодиодах, установка новых багажных полок современного дизайна, модернизация салонных и торцевых дверей, установка внутрисалонных и тамбурных перегородок. Освоен ремонт нового типа двигателя НБА-55, получен патент на производство автомотрис.

По-прежнему трудная ситуация с заключением договоров у Общества сложилась в начале 2009 года. Согласно телеграмме Вице-президента М.П.Акулова, договора должны быть заключены до 15 февраля 2009 года, с предусмотренным в них уровнем предоплаты 35%. На начало марта были заключены договора только с тремя железными дорогами и ФПД. Причины те же, что и в 2008 году: не утверждены цены на Комиссии ОАО «РЖД» на часть продукции ОАО «КрЭВРЗ», длительная процедура согласования по службам железных дорог, корректировки лимитов. В результате такой работы Общество не получает предоплаты в течение первого квартала (кроме ФПД), ведет отгрузку продукции без наличия заключенных договоров, кредиторская задолженность поставщикам превысила норматив в полтора раза. Несвоевременность расчетов со стороны ОАО «РЖД» привели к необоснованному завышению дебиторской задолженности по срокам оплаты, и Общество было вынуждено взять кредит на пополнение оборотных средств, в размере 70 млн. руб., что в свою очередь увеличило расходную часть бюджета.

Устойчивая, стабильная работа ОАО «КРЭВРЗ» возможна при условии равномерной оплаты авансов с дорог и гашении задолженности за выполненные работы, согласно условиям, заключенным в договорах.

Все это создает определенную социальную напряженность в трудовом коллективе, сложно определить необходимый штат, провести необходимые сокращения в соответствии с законодательством.

В 2009 г. Обществом проведена процедура дополнительной эмиссии акций.

23 апреля 2009 г. в РО ФСФР России по ЦСР зарегистрировано решение о дополнительном выпуске ценных бумаг (обыкновенных именных бездокументарных акций в количестве 125 706 штук номинальной стоимостью 1000 рублей каждая, размещаемых по закрытой подписке).

04 декабря 2009 г. в РО ФСФР России по ЦСР зарегистрирован отчет об итогах дополнительного выпуска ценных бумаг в количестве 125 706 штук.

Объем производства на 2010 год вырос по сравнению с уровнем 2009 года на 4,7%. С учетом снижения цен, по распоряжению ОАО «РЖД», на 5-10% и падением объемов в 2009 году на 20%, по отношению к 2008 году, увеличения объемов на 4,7% недостаточно, чтобы покрыть расходы Общества. Бюджет на 2010 год рассчитан с учетом увеличения цен на продукцию ОАО «РЖД» на 3%, так как только в этом случае Общество сможет выйти на безубыточный режим работы.

В связи с кризисной ситуацией в российской и мировой экономике и с целью безубыточной работы ОАО «КрЭВРЗ» в 2010 году, разработана программа антикризисных мер по снижению всех видов затрат. Данной программой предусмотрено получить 28,2 млн. рублей экономии всех видов затрат за счет внедрения новых технологий и технического перевооружения, экономии топливно-энергетических ресурсов (электроэнергии, воды, тепла и др.). Снижение затрат на оплату труда за счет ввода гибкого режима работы отдельным категориям работников, неполной рабочей недели, неполного рабочего дня и оптимизации численности работающих, снижение расходов на материалы за счет использования старогодних материалов и упорядочения норм расходов, за счет сокращения накладных расходов.

Основной задачей Общества на 2010 год является обеспечение его безубыточной работы, максимально возможное сохранение загрузки и оптимальной, в соответствии с объемом, численности персонала. Необходима дальнейшая проработка снижения всех видов затрат, избавление от лишних людей, приостановка инвестиционных проектов, грамотное управление дебиторской и кредиторской задолженностью, контроль денежных потоков. Необходимо добиться четкого соблюдения договорных обязательств со стороны контрагентов – особенно в части своевременной оплаты за выполненные работы (в течение 30 дней с момента представления полного пакета документов заказчику) и условия 35%-ной предоплаты.

Несмотря на кризис в мировой экономике, сказавшийся на результатах работы в 2009 году, менеджмент ОАО «КрЭВРЗ» ориентирован

на реализацию стратегической задачи, сохранив квалифицированные кадры, материальную базу и выйдя на безубыточный уровень производства, приносить прибыль акционерам. В 2009 году велась работа по корректировке утвержденного Советом директоров проекта Стратегии развития Общества до 2015 года. В новых условиях, доработанная с учетом замечаний Департаментов ОАО «РЖД», Стратегия вновь представлена на рассмотрение в ОАО «РЖД». После рассмотрения и согласования во всех причастных Департаментах, Стратегия развития ОАО «КрЭВРЗ» до 2015 года будет представлена на утверждение в Совет директоров.

Генеральный директор
ОАО «Красноярский ЭВРЗ

А.Р.Гирш

Раздел 2. Общие сведения, положение Общества в отрасли

2.1. Географическое положение.

ОАО «Красноярский ЭВРЗ» расположен в Сибирском Федеральном округе, на территории Красноярского края. Широкая номенклатура выпускаемой Обществом продукции, охватывающая почти все серии электросекций и наиболее распространенные типы пассажирских вагонов, наличие соответствующих производственных мощностей, а также выгодное местонахождение – в географическом центре России - делают положение ОАО «КрЭВРЗ» на рынке ремонта пассажирского ПС весьма устойчивым. Среди потребителей услуг по ремонту подвижного состава- 14 железных дорог России - от Калининградской, Северной и Северо-Кавказской на западе до Дальневосточной на востоке страны, охватывая весь Урал.

Политика руководства ОАО «КрЭВРЗ», направленная на обновление производства, поможет удержать занятую нишу на рынке даже при развитии конкуренции.

2.2.Краткая история

Главные железнодорожные мастерские были сданы в эксплуатацию 24 июня 1898 года и числились номенклатурой Томской железной дороги. На начало 20 века здесь работало 1200 человек. В восьми цехах ремонтировались паровозы, деревянные пассажирские и товарные вагоны, кроме этого мастерскими поставлялось чугунное литье для нужд Енисейской губернии. Железнодорожные мастерские были самым крупным предприятием не только города Красноярска, но и всей Енисейской губернии. Первым начальником Красноярских главных железнодорожных мастерских был Владислав Ключковский.

В 1932 году мастерские получили статус предприятия союзного значения, став паровозовагоноремонтным заводом. В 30-ые годы прошлого столетия на предприятии велось большое строительство: новые цеха, котельная, заводоуправление, расширялась производственная номенклатура. Вплоть до Великой отечественной войны Красноярский ПВРЗ оставался самым крупным предприятием города. В это время здесь трудилось около 3000 человек.

В первый год войны, уже к осени 1941 года на наш завод были эвакуированы родственные предприятия из Полтавы, Воронежа и Изюма.

Во время войны на заводе производилась военная продукция: минометы и крупнокалиберные снаряды для пушек, было изготовлено пять бронепоездов, которые ушли на фронт в составе 29 Красноярского бронедивизиона. Одной из задач предприятия было формирование и отправка на фронт санитарных, прачечных и технических поездов специального назначения. Из мирной продукции во время войны ремонтировали только паровозы.

За особые заслуги перед Родиной и ударную работу в годы Великой отечественной войны в 1945 году Красноярский ПВРЗ был награжден Орденом Трудового Красного Знамени, а переходящее Знамя Оборона было передано заводу на вечное хранение, т.к. в течение 11 месяцев 1945 года завод занимал первое место. За особые заслуги перед Родиной более 600 заводчан были награждены в 1945 году орденами и медалями.

В 70-ые годы закончилась «паровозная эпоха» предприятия. 30 декабря 1971 года ушел из ремонта последний паровоз. Приказом МПС СССР от 29 апреля 1971 года завод получил название «электровагоноремонтный», стал ремонтировать электропоезда переменного тока, цельнометаллические пассажирские вагоны, тяговые двигатели и колесные пары.

Начиная с конца шестидесятых, на заводе в течение 10 лет проводилась большая реконструкция, велось обширное строительство, внедрялась новая техника, расширялись виды ремонта. Завод обеспечивал сеть железных дорог полностью восстановленными и готовыми к полноценной эксплуатации электросекциями пригородного сообщения и пассажирскими вагонами. Красноярский ЭВРЗ стал лидером в отрасли по ремонту электропоездов переменного тока. Осуществлялся на заводе и капитальный ремонт подвижного состава с продлением срока службы до 15 лет. Четыре раза: в 1998, 2001, 2002 и 2003 годах коллективу ЭВРЗ присуждались Почетные дипломы МПС РФ и ЦК российского профсоюза железнодорожников и транспортных строителей с вручением знаков «Победителю в отраслевом соревновании среди коллективов предприятий и организаций железнодорожного транспорта».

В связи с реформированием МПС РФ с 1 октября 2003 года, Красноярский ЭВРЗ вошел в состав ОАО «Российские железные дороги» в качестве филиала.

Завод продолжал выпускать из ремонта электропоезда, пассажирские вагоны открытого типа, тяговые двигатели, колесные пары. Ставка делалась на капитальный ремонт подвижного состава. Был освоен новый вид продукции – концептуальные поезда.

Для решения проблем филиалов на базе нашего завода прошло три Всероссийских съезда ремонтников, в которых приняли участие руководители дирекции «Вагонреммаш», директора одиннадцати заводов, представители департаментов ОАО «РЖД» и железных дорог.

1 июля 2007 года на базе имущества Красноярского ЭВРЗ – филиала ОАО «РЖД» было создано дочернее открытое акционерное общество «Красноярский электровагоноремонтный завод», которое ремонтирует электропоезда постоянного и переменного тока 18 модификаций, пассажирские и почтовые вагоны, колесные пары, тяговые двигатели.

В июле 2007 года на ОАО «КрЭВРЗ» для Красноярской железной дороги на базе моторвагонной секции электропоезда был изготовлен специальный самоходный подвижной состав (мотриса) «Боготолец», который

предназначен для перевозки путевых бригад к месту работы. До конца 2008 г. таких мотрис было изготовлено 9 единиц.

13 ноября 2007 года был выпущен передвижной консультативно-диагностический центр «Доктор Войно-Ясенецкий (Святитель Лука)», который предназначен для оказания медицинских услуг работникам Красноярской железной дороги.

24 июня 2008 года наше Общество отметило свой 110-летний юбилей. Из железнодорожных мастерских регионального значения оно выросло в крупное предприятие ремонтного машиностроения с современным производством.

2.3. Организационная структура Общества.

Организационная структура представляет собой количественный и качественный состав подразделений Общества и схематически отражающий порядок их взаимодействия между собой. Порядок взаимодействия структурных подразделений между собой отображается на схеме «Организационная структура ОАО «КрЭВРЗ».

В связи с реорганизацией структуры управления Общества, для выявления тяжелых и опасных условий труда при производственных и технологических процессах и принятия мер по снижению риска аварий, травматизма и профзаболеваний, сформировано новое структурное подразделение Отдел Охраны труда и промышленной безопасности, в состав которого вошли:

- *отдел Охраны труда;*
- *сектор производственного контроля;*
- *ставка инженера по охране окружающей среды из ОГЭ.*

Должность заместителя главного инженера упразднена, в связи с этим произошло переподчинение главному инженеру.

Для обеспечения правильного понимания членами инвестиционного сообщества и иными заинтересованными лицами стратегии развития Общества, формирования позитивного имиджа Общества, благоприятного общественного мнения об Обществе, для защиты прав и законных интересов Общества, обеспечения экономической безопасности Общества, координации и контроля деятельности структурных подразделений Общества с III квартала 2009 г. создан Отдел корпоративных отношений и экономической безопасности.

По направлениям деятельности Отдел подразделяется на:

- *сектор корпоративных отношений;*
- *сектор юридической поддержки;*
- *сектор экономического анализа и внутреннего аудита;*
- *сектор экономической безопасности.*

Упразднен юридический отдел.

Отдел корпоративных отношений и экономической безопасности подчиняется заместителю генерального директора по корпоративному управлению.

Основные задачи Отдела:

- формирование позитивного имиджа Общества
- формирование корпоративной политики раскрытия информации
- обеспечение функционирования системы корпоративного управления Обществом
- формирование предложений по приоритетным направлениям деятельности Общества;
- выбор стратегии и определение приоритетов развития Общества;
- определение методов достижения целей с учетом возможностей наиболее эффективного использования ресурсов Общества;
- разработка среднесрочной и долгосрочной стратегии Общества, направленной на реализацию стратегических задач;
- обеспечение эффективного достижения основных производственных и организационных целей Общества, посредством оценки и координации деятельности каждого подразделения;
- защита прав и законных интересов Общества;
- представление интересов Общества в органах государственной власти и местного самоуправления, правоохранительных, судебных, административных, налоговых, нотариальных и иных компетентных органах.

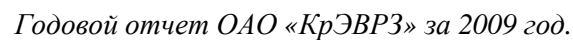
Разрабатываемая структура управления оптимальна и отвечает условиям, обеспечивающим ее самостоятельное существование и способность к дальнейшему развитию.

Общая организационная структура представлена на стр.14.

Утверждаю:
Генеральный директор
ОАО "Красноярский ЭВРЗ"

```

graph TD
    A[Общее собрание акционеров] --> B[Совет директоров]
    B --> C[Генеральный директор]
  
```



2.4. Основные показатели Общества.

Динамика основных производственных и финансовых показателей Общества представлена в таблице 1:

Таблица 1

Динамика основных производственных и финансовых показателей

Наименование	Факт 2008 года	Факт 2009 года	% изменения
Выручка от реализации, млн.руб.	2451,823	2022,946	83,7
В т.ч для ОАО «РЖД»	2110,0	1664,8	78,9
Доля сторонних потребителей, %	13,9	17,7	127,3
Себестоимость товарной продукции, млн.руб.	2337,701	2033,140	86,9
Прибыль от реализации, млн.руб	114,122	-10,194	
Чистая прибыль, млн.руб.	44,527	-36,532	
Рентабельность продаж, %	4,9	-0,5	
в т.ч. для ОАО «РЖД»	3,6	-3,1	
для сторонних заказчиков	13,9	13,9	100,0
Чистые активы, млн.руб.	1514,496	1470,919	97,1
Рентабельность собственного капитала, %	2,9	-2,48	
Численность, чел.	2940	2680	91,2
Среднемесячная зарплата, тыс.руб.	21,765	22,473	103,3
Производительность труда, тыс.руб./чел.	833,270	754,857	90,6
Номенклатура:			
-электросекции, секц.	310	287,5	92,7
-вагоны, ваг.	307	290	94,5
-эл.машины, шт.	2178	1296	59,5
-колесные пары, шт.	2525	2177	86,1

Динамика основных производственных показателей говорит о падении объемов производства, что связано с общей кризисной ситуацией в стране и снижением корпоративного заказа ОАО «РЖД» - основного потребителя услуг ОАО «КрЭВРЗ».

Показатели финансово-экономической деятельности характеризуют работу Общества как неудовлетворительную, о чем говорит падение объемов производства, превышение расходов Общества над выручкой и получение отрицательного финансового результата.

Такие результаты в условиях кризиса были прогнозируемы. Дальнейшая работа менеджмента ОАО «КрЭВРЗ» нацелена на преодоление создавшегося положения и достижение стратегических целей Общества – полное удовлетворение потребности Компании ОАО «РЖД» в услугах по капитальному ремонту и модернизации пассажирского и пригородного подвижного состава, соответствующего качества, для обеспечения

государства и общества в транспортных услугах, повышения конкурентоспособности предприятия на рынке ремонтных услуг России и ближнего зарубежья, обеспечение рентабельной работы, оптимальной для эффективной деятельности и развития Общества.

Для достижения этих целей продолжается работа по внедрению новых технологий, ведется техперевооружение предприятия.

За 2009 год разработано и внедрено техпроцессов и ресурсосберегающих технологий (см.данные в таблице2):

Таблица 2

Анализ разработки и внедрения техпроцессов

Ресурсосберегающие технологии за 2009г				Технологические процессы за 2009г.			
Количество		Экономический эффект, тыс. руб.		Разработано		Переработано	
План	Факт	План	Факт	План	Факт	План	Факт
3	3	3100	3100	102	102	80	80

Соотношение мощностей по выпуску подвижного состава с фактическим выпуском за 2009 год приведено в таблице 3.

Таблица 3.

Использование производственных мощностей Общества

Наименование продукции	Мощность за 2009 г.		
	Мощность на 01.01.2009 г.	Выпуск за 2009 г.	Использование мощности (%) в 2009г
Капитальный ремонт пассажирских вагонов, (ваг / усл. ед.)	315 / 708	290 / 706,2	99,7
Капитальный ремонт электросекций, (эл.секц. / усл.ед.)	320 / 502	287,5 / 439,5	87,6
Капитальный ремонт тяговых электродвигателей, (физ.ед. / усл.ед.)	2996	1629 / 3880,3	54,4
Вагонные колёсные пары, (физ.ед. / усл.ед.)	3000	1826	61
Моторные колёсные пары, (физ.ед. / усл.ед.)	4500 / 8280	3812 / 7117	86

В отчетном году прироста производственной мощности за счёт технического перевооружения производства, а так же за счёт оформленного актами нового строительства, расширения и реконструкции цехов Общества не произошло. Выбытие производственных мощностей из-за ветхости зданий и сооружений не зарегистрировано. Прослеживается общее падение по использованию мощности в связи с падением объёмов производства в 2009 году.

Производственные подразделения Общества оснащены необходимым технологическим оборудованием, для качественного проведения ремонтных работ по восстановлению подвижного состава, имеющего высокую степень морального износа. Коэффициент использования производственных мощностей в среднем за 2009 год – 94,5%.

Для выпуска качественной продукции на ОАО «КрЭВРЗ» ежемесячно проводится анализ состояния безопасности движения поездов, качества ремонта с разработкой необходимых мер по предупреждению нарушений в вопросах технологии ремонта и качества выпускаемой продукции, ведется работа с заказчиком по «Анкетах оценки качества капитального ремонта пассажирских вагонов (электropоездов) на ОАО «КрЭВРЗ».

Выпуск качественной продукции обеспечивается:

- Эффективным функционированием системы менеджмента качества в соответствии с требованиями ГОСТ Р ИСО 9001-2008 и постоянным ее совершенствованием.
- Соблюдением персоналом всех нормативных требований к процессам и продукции.
- Систематическим анализом достигнутых результатов и последующей деятельностью по улучшению системы менеджмента качества.
- Повышением эффективности использования ресурсов и внедрения инновационных технологий ремонта и производства.
- Переоснащением производства высокопроизводительным и энергосберегающим оборудованием, обеспечивающим полноценную реализацию требований к параметрам ремонтируемого подвижного состава и выпускаемым запасным частям.
- Эффективной мотивацией труда персонала в организации работ по повышению качества ремонта и производства продукции, постоянного обучения и повышения квалификации.

За 12 месяцев 2009 года от потребителей поступило 174 уведомлений по качеству ремонта узлов (деталей), принята 1 рекламация. За соответствующий период 2008 года поступило 175 уведомлений, приняты 2 рекламации. Количество уведомлений снижено на 0,57%. По итогам расследования проводятся оперативные разборы, принимаются необходимые

меры по снижению случаев отказов оборудования в период гарантии, виновные привлекаются к ответственности.

Для обеспечения конкурентоспособности ОАО «КрЭВРЗ» по отношению к другим производителям проведена работа по сертификации новых видов продукции, получены сертификаты соответствия, приведенные в приложении 1.

На ОАО «КрЭВРЗ» проведена проверка системы менеджмента качества аккредитованными организациями, которая показала, что Общество стремится к повышению качества выпускаемой продукции, при этом анализирует работоспособность своей системы менеджмента качества. Действующая на ОАО «КрЭВРЗ» система менеджмента качества сертифицирована.

На ОАО «КрЭВРЗ» в системе РС ФЖТ сертифицировано производство по капитальному ремонту пассажирских вагонов в объеме КР-1, КР-2 и производство по капитальному ремонту электропоездов (приложение 1).

Задачи, поставленные перед службой управления качеством на 2010год:

- Получение сертификата соответствия на систему менеджмента качества в системе сертификации на железнодорожном транспорте.
- Подтверждение действия полученных сертификатов соответствия

Кроме того, Общество осуществляет виды деятельности, подлежащие лицензированию.

Для этого в 2010 году ОАО «КрЭВРЗ» действуют лицензии (приложение 1)

2.5. О состоянии охраны труда, промышленной, пожарной безопасности и экологии.

В целях снижения уровня производственного травматизма и профессиональной заболеваемости администрацией и профсоюзным комитетом Общества ежегодно намечаются мероприятия по улучшению условий и охраны труда.

В 2009 году намеченные мероприятия выполнены на 100%.
Соглашение по охране труда на 2009 год – приложение 2.

Таблица 4

Состояние производственного травматизма

Показатели	2009 г.	2008г
Среднесписочная численность работающих	2680	2854
Число случаев травматизма:	3	1
<i>В т.ч.</i>		
<i>Со смертельным исходом</i>	-	-
<i>С тяжелым исходом</i>	-	-
<i>С инвалидным исходом</i>	-	-

Число дней нетрудоспособности	53	78
Коэффициент частоты на 1000 раб.	1,09	0,35
Коэффициент тяжести	17,6	78,0
Число случаев профессионального заболевания	1	1

Таблица 5.

Состояние травматизма по цехам

Цех	2009 год				2008 год			
	Сл.	Дн.	К.Ч.	К.Т.	Сл.	Дн.	К.Ч.	К.Т.
ЭМЦ								
Аппаратный								
Тележечный								
МВС								
ВСЦ	2		5,24			69		69,0
Колесный								
КМЦ								
Инструментальн.								
РМЦ								
ДОЦ								
ЭРЦ								
ТСЦ								
Транспортный					1	9	5,71	9,0
РСЦ								
З/управление	1	53	2,53	53				
ВСЕГО	3	53	1,09	17,6	1	78	0,35	78,0

На ОАО «КрЭВРЗ» проводится работа по улучшению условий труда.

Проведено 28 комплексных проверок состояния охраны труда, промышленной и пожарной безопасности, заболеваемости в подразделениях Общества с разбором результатов проверок на совещаниях под руководством генерального директора ОАО «КрЭВРЗ» Гирша А.Р.

Проведено 5 целевых проверок:

- Состояние базы отдыха «Подпорожье» перед открытием сезона 2009г.
- Технический осмотр внутризаводского транспорта (весенний, осенний осмотр)
- Состояние тормозных башмаков.
- Состояние подъездных и пешеходных дорог в зимний период года.

Переработано 58 инструкций по охране труда.

Приобретено и выдано в подразделения плакатов и знаков безопасности на сумму 40 тыс.руб.

Проводится работа по аттестации рабочих мест:

Всего на ОАО «КрЭВРЗ» 1148 рабочих мест, на которых занято 2547 работающих. Из них аттестовано по условиям труда 770 рабочих мест, на

которых занято 1445 работающих, условно аттестовано 378 рабочих мест, на которых занято 1102 работников. Процент аттестации по рабочим местам - 67%, по работающим - 56%

Администрацией Общества ведется оперативный контроль состояния охраны труда. Нарушителям правил и норм по охране труда выдаются предписания, изымаются талоны предупреждения.

Всего за 2009 год выдано 38 предписаний, изъято 50 талонов предупреждения. Лишены премии 102 работника завода, в том числе 39 руководителей, объявлено: выговоров-4, предупреждений-3, замечаний 2.

Таблица 6.

Расходы на охрану труда, промышленную и пожарную безопасность, экологию, произведенные за 2009 год.

Наименование затрат	Стоимость, млн.руб (без НДС)	Источник финансирования
Расходы на пожарную безопасность, в том числе:	11,6	Амортизация, капитальный ремонт ОС,
Ремонт бытовых помещений с окраской стен негорючими составами	2,5	
Установка противопожарных дверей	5,2	
Установка огнезадерживающего клапана от деревообрабатывающих станков РКО	0,6	
Огнезащитная обработка металлических и деревянных конструкций в цехах завода	1,7	
Замена деревянных полов на бетонные	1,6	
Расходы на обеспечение программ по охране труда, в том числе:	19,12	Общехозяйственные расходы, капитальный ремонт ОС
отремонтировано и установлено новых вентиляционных установок, отопительных агрегатов, ремонт санитарно-бытовых помещений, ремонт полов, освещения	11,34	
эксплуатационные расходы на охрану труда, молоко, средства индивидуальной защиты, мыло и моющие средства, химчистка спецодежды	7,78	
Расходы на промышленную безопасность, в том числе:	13,5	Общехозяйственные расходы, капитальный ремонт ОС
обследование ГПМ и подкрановых путей, зданий	3,33	
усиление текущих конструкций КМЦ, здание старого ДОЦ, РМЦ,	0,91	
замену кровельного покрытия помещения паровых котлов ЭСЦ с заменой ферм, усиление несущих металлоконструкций помещения водогрейных котлов ЭСЦ	9,27	

Расходы на природоохранную деятельность, в том числе:	17,5	Амортизация, общехозяйственные расходы
Прием и очистка сточных вод	5,1	
Утилизация отходов	1,8	
Содержание очистных сооружений	9,9	
Оплата за негативное воздействие на окружающую среду	0,7	
Расходы на повышение энергоэффективности и инновационное развитие, в т.ч.	25,1	Амортизация, прибыль
Реконструкция котельной	25,1	
ИТОГО	86,8	

Расходы на охрану труда, промышленную и пожарную безопасность и экологию были произведены в пределах бюджета 2009 года.

2.6. Конкурентное окружение Общества и факторы риска.

Деятельность ОАО «КрЭВРЗ» связана с различными факторами риска, которые могут негативно отразиться на текущей деятельности Общества, его активах, ликвидности и прибыльности.

Ниже приведены основные факторы риска, которые могут влиять на деятельность ОАО «КрЭВРЗ»

Изменение структуры спроса.

Произошло изменение структуры спроса: уменьшился спрос на сложные виды ремонта (в особенности на КРП, КВР в связи с перераспределением ограниченных средств ОАО «РЖД» и других компаний в сторону закупки нового подвижного состава). И увеличился спрос на ремонт КР-1, что приводит к риску недополучения прибыли за счет выполнения более «дешевых» видов ремонта.

Для минимизации структурных рисков менеджмент Общества проводит работу по увеличению объемов производства и утверждению экономически обоснованных цен на продукцию для основного заказчика ОАО «РЖД».

Административное регулирование цен на продукцию Общества.

Система установки средних цен на ремонт подвижного состава, принятая в ОАО «РЖД», приводит к риску утверждения экономически необоснованных цен. Цены на продукцию, производимую ОАО «КрЭВРЗ», на 2009 год были снижены в пределах 10%. Снижение стоимости ремонтных работ должно было быть обеспечено снижением цен на потребляемые материально-технические ресурсы на 30%.

По данным Федеральной службы государственной статистики, за 4 квартал 2008 года снижение индекса цен производителей промышленных

товаров составил 20,95%. За 12 месяцев 2009 года рост данного индекса составил 13,9%. Таким образом, всего снижение уровня цен за период с 01.10.08г по 01.12.09г. произошло на 7,05%.

Также, за указанный период была произведена индексация заработной платы работникам Общества, на уровень, рекомендованный ОАО «РЖД», включенная в Коллективный договор ОАО «КрЭВРЗ» (ноябрь-1,7%, февраль-2,5%, май-5,7%, июль-1,7%, итого-11,74%).

Для минимизации негативного влияния на деятельность Общества были разработаны мероприятия по снижению всех видов затрат (снижение накладных расходов, сокращенная рабочая неделя для ИТР и т.д.). Но установленные Обществу цены на ремонт ПС привели к тому, что основная производственно-хозяйственная деятельность предприятия оказалась убыточной.

Финансовые риски.

По оценке за 2009 год финансовое состояние предприятия оценено как неудовлетворительное. Основной причиной такой оценки явилось соотношение дебиторской и кредиторской задолженности, отрицательные показатели рентабельности, при этом показатели ликвидности – положительные.

Общество отдает продукцию на реализацию с отсрочкой платежа, что приводит к неэффективному пополнению оборотных средств. Риск неэффективного использования отсрочки платежа наступает после 10 дней. Это видно из расчета:

1. Рентабельность продаж за 2009 год составляет - -0,50%
2. Рассчитываем показатель обесценивания денег в процентах за одни сутки $18\% : 365 \text{ дней} = 0,0493$, где 18%-ставка банковского кредита
3. Критический день отсрочки - $-0,50 : 0,0493 = 10 \text{ дн.}$

Согласно заключенным договорам с железными дорогами, отсрочка платежа составляет 30 дней, следовательно, пополнение оборотных средств идет с задержкой на 20 дней, инфляция заметно снижает покупательную способность рубля за время ожидания отсроченного платежа.

Общество подвержено риску не возврата дебиторской задолженности. При постановке в ремонт неукомплектованного, изношенного сверх норм подвижного состава, выполняются все работы, предусмотренные «Руководством» по ремонту. В договорах эти работы не предусмотрены. Чтобы исключить данные риски Общество вынуждено заключать дополнительные соглашения на выполнение вышеуказанных работ. При этом отсрочка платежа достигает до 60 дней.

Для минимизации финансовых рисков необходимо разумное повышение цен на основные виды продукции.

Производственные риски.

Производственные риски связаны с различными нарушениями производственного процесса (ритмичности) из-за перебоев в поставке

материалов и комплектующих изделий, что могло быть вызвано несвоевременным погашением кредиторской задолженности перед поставщиками.

Также, причинами возникновения производственных рисков являются изношенные основные фонды Общества, единовременное и резкое увеличение объемов строительно-монтажных работ, ненадлежащая эксплуатация оборудования.

Общество осуществляет защиту от производственных рисков путем создания запасов топлива, запчастей, материалов, а также выполнения плановых мероприятий по повышению надежности машин и механизмов. При реализации производственной программы проводится детальный анализ возможных рисков ситуаций, обеспечивается страхование имущества, опасных производственных объектов, средств транспорта, гражданской ответственности, страхование персонала от несчастных случаев.

Рыночные риски

Среди рыночных рисков необходимо отметить риск инфляции, который может привести к росту затрат ОАО «КрЭВРЗ» и повлечь за собой снижение доходности Общества. В связи с этим при составлении бюджетов и финансовых планов Общества всегда прогнозируется и учитывается темп инфляции.

Правовые риски

Общество, как и любой субъект хозяйственной деятельности, является участником налоговых отношений. В настоящее время в Российской Федерации действует Налоговый кодекс и ряд законов, регулирующих различные налоги, установленные федеральными органами. Соответствующие нормативные акты подвержены частым изменениям, нередко содержат нечеткие формулировки, либо отсутствуют вообще при минимальной базе. В целях минимизации риска неправильного исчисления и/или уплаты налогов, обусловленного различной трактовкой норм законодательства, в Обществе ведется постоянный мониторинг изменения законодательства и осуществляется контроль соответствия расчетов налоговой базы действующему законодательству Российской Федерации.

Риски, связанные с текущими судебными процессами, в которых участвует Общество, могущие привести к значительным затратам и оказать негативное влияние на деятельность Общества на его финансовое состояние – отсутствуют, однако такую возможность нельзя исключать полностью в связи с судебными ошибками и непредсказуемостью судебных решений.

Для минимизации таких рисков практически все операции Общества проходят обязательную юридическую проверку и правовую оценку.

Риски корпоративного управления

Для Общества существует риск изменения законодательства, регулирующего акционерные и корпоративные взаимоотношения. Как и все акционерные общества, ОАО "КрЭВРЗ" подвержено риску обжалования акционерами совершенных Обществом сделок (как сделок, совершенных без надлежащего одобрения органами управления Общества, так и одобренных органами управления – в случае оспаривания акционерами именно порядка одобрения).

Для минимизации данного риска Общество при осуществлении договорной работы в обязательном порядке осуществляет анализ планируемых к заключению сделок на предмет необходимости соблюдения специального порядка одобрения, предусмотренного действующим законодательством и Уставом Общества. На данный момент Общество не заключало сделок, требующих согласования. В случае необходимости соответствующие сделки будут выноситься на одобрение органами управления Общества (Совет директоров или Общее собрание акционеров). Также Общество осуществляет комплекс мер, направленных на информационное взаимодействие с акционерами (раскрытие информации в порядке, предусмотренном нормативными актами).

Социальные риски

Анализируя рынок труда и планы учебных заведений по выпуску специалистов рабочих профессий, в перспективе следует ожидать дефицит персонала с требуемым уровнем подготовки по профессиям, связанным с металлообработкой, металлургией, обработкой металла давлением, специалистов инструментального производства. Это обязывает кадровую службу Общества готовить на замену уходящим в перспективе работникам специалистов, указанных профессий.

В части уменьшения социальных рисков Общество постоянно совершенствует систему мотивации персонала и его профессионального развития, участвует в оздоровительных и спортивных программах, ведет благотворительную деятельность.

Также, в качестве мер, способствующих снижению маркетинговых рисков менеджмент ОАО «КрЭВРЗ» использует следующие возможности:

Увеличение объемов производства и модернизация подвижного состава.

Выполняемые Обществом модернизации повышают комфортность обслуживания пассажиров, улучшают эксплуатационные показатели подвижного состава, при снижении стоимости их использования и обслуживания. Затраты на проведение данных работ незначительны по отношению к стоимости нового подвижного состава, таким образом при экономической целесообразности проведения данных работ для заказчика, Общество снижает риск недополучения прибыли за счет снижения спроса на сложные виды ремонта.

Учитывая, что количество электросекций, выработавшее срок службы составляет 29,9% (в основном это поезда типа ЭР-2 и ЭР-9П), они в значительной степени изношены несущие элементы кузова повреждены коррозией есть потребность в замене отработавшего свой ресурс оборудования. Такие факты подтверждают необходимость улучшения технических и потребительских качеств электропоездов и соответственно потребность в выполнении модернизаций существующего парка. В текущем году ОАО «КрЭВРЗ» выполнялись комплексные модернизации подвижного состава, а именно;

- установка световой линии с светодиодными светильниками в комплекте с потолком
- установка стеклопластиковых стеновых панелей
- установка антивандальных пассажирских диванов
- установка алюминиевых оконных блоков
- установка бесшумных винтовых компрессоров
- установка биотуалетов на вагоны
- установка системы кондиционирования воздуха на вагоны
- установка не обслуживаемых аккумуляторных батарей
- установка необслуживаемых гидравлических гасителей

Эти работы обеспечивают экономию электроэнергии, повышают тепло и шумоизоляцию салонов, повышают пожаробезопасность и эстетические свойства вагонов.

Также, в отчетный период ОАО «КрЭВРЗ» представил в управляющий Департамент свои предложения еще по ряду модернизационных работ для заключительной схемы дизайна, повышающих комфортность и эксплуатационные свойства электропоездов.

- модернизацию потолка тамбура и установку в тамбурах светильников на светодиодах
- установку новых багажных полок современного дизайна
- модернизацию салонных и торцевых дверей
- установку внутрисалонных и тамбурных перегородок.

Утверждение экономически обоснованных цен.

На сегодняшний день механизм утверждения цены производимой продукции приобретает длительный процесс согласования с руководящими структурными подразделениями ОАО «РЖД». На данный момент менеджмент ОАО «КрЭВРЗ» ставит первоочередную задачу добиться пересмотра утвержденных ОАО «РЖД» цен на ремонты и их поднятия до уровня, обеспечивающего безубыточную работу Общества.

При работе с заказчиком, не принадлежащем структуре ОАО «РЖД» ОАО «КрЭВРЗ» использует методы ценообразования, ориентированные на спрос и возможную конкуренцию партнеров. Эти методы используют возможность применения одной из трех ценовых стратегий: приспособления к рыночной цене, последовательного снижения цен и последовательного их

повышения, а также возможность дифференциации цен, исходя из технического состояния ПС и необходимого объема работ, согласно Руководства по ремонту. Но, в любом случае, при установлении окончательной цены, нижняя граница не может опускаться ниже себестоимости данной продукции с учетом минимального уровня рентабельности 10%.

Гибкая система ценообразования в данном сегменте принесла Обществу прибыль в размере 43,7 млн. руб., и перед Обществом стоит задача повысить результативность поиска заказов со стороны структур, не входящих в систему ОАО «РЖД».

Расширение рынка сбыта продукции структурам, не входящим в ОАО «РЖД»

На ОАО «КрЭВРЗ» постоянно ведется работа по поиску новых рынков сбыта. Ввиду того, что потребность в услугах ремонта основного заказчика ОАО «РЖД» падает, возникает необходимость расширять сферу услуг для прочих потребителей, не входящих в систему ОАО «РЖД».

В 2009 году по ремонту вагонов Обществом были привлечены новые заказчики: химический завод «Красмаш», ФГУП «Горно-химический комбинат», ФГУП «Почта России» и др., таким образом, рост продаж по данной номенклатуре составил 193%.

На положение общества в отрасли влияет также и развитие конкурентной среды.

В состав основных конкурентов ОАО «КрЭВРЗ» войдут предприятия, входящие в структуру ОАО «РЖД», создаваемые дочерние общества ОАО «РЖД», и прочие организации (как российские, так и зарубежные), выполняющие подобные виды ремонтов на рассматриваемом рынке. Основными конкурентами ОАО «КрЭВРЗ» являются:

- *Владикавказский ВРЗ*
- *Вологодский ВРЗ*
- *Московский завод им. Войтовича*
- *Новороссийский ВРЗ*
- *Тамбовский ВРЗ*
- *Воронежский ВРЗ*
- *Улан-Удэнский ЛВРЗ*
- *Октябрьский ЭВРЗ*
- *Днепропетровский ВРЗ*
- *Минский ВРЗ*
- *Гомельский ВРЗ.*

Из них 8 вагоноремонтных заводов расположены в Российской Федерации, 2 завода – в Белоруссии, 1 завод – на Украине.

В среднесрочной перспективе основными конкурентами по ремонту МВПС будут являться:

- российские заводы:

- *Московский ЛРЗ*
- *Октябрьский ЭВРЗ*
- *ЗАО «Спецремонт»*
- *Великолукский ЛРЗ*
- *ЗАО «Локомотив ИмЭк»*
- *локомотивные депо железных дорог.*

-зарубежные заводы:

- *Даугавпилсский ЛРЗ*
- *ООО «Ремонтно-производственное объединение РРА».*

Российским конкурентом Общества по ремонту электроподвижного состава является Октябрьский ЭВРЗ, который осуществляет все виды ремонта электросекций как постоянного, так и переменного тока, и ремонт пассажирских вагонов. Октябрьский ЭВРЗ входит в структуру ЗАО «Трансмашхолдинг», т. е. не является дочерним зависимым обществом ОАО «РЖД» и не пользуется преимуществами, предоставляемыми материнской компанией для ДЗО при формировании корпоративных заказов на ремонт подвижного состава и их узлов и агрегатов. Таким образом, Октябрьский ЭВРЗ обладает небольшим объемом заказов ОАО «РЖД».

Основную конкуренцию ОАО «КрЭВРЗ» составляет Московский локомотиворемонтный завод (МЛРЗ) в сегменте услуг по ремонту МВПС постоянного тока, однако, несмотря на совпадение номенклатуры услуг в этом сегменте, конкуренция между ОАО «КрЭВРЗ» и МЛРЗ не является полноценной, так как в рамках компании действует система распределения заказов. Преимуществами ОАО «КрЭВРЗ» перед основным конкурентом является квалифицированный, качественный ремонт редукторного узла моторной колесной пары и капитальный ремонт электрических машин (Общество имеет электромашинный цех), ремонт подвижного состава всех типов и серий, квалифицированный персонал.

Остальные российские предприятия проводят либо отдельные виды ремонта, либо работают с конкретными моделями электропоездов.

Зарубежными предприятиями, сотрудничающими с ОАО «РЖД», являются Даугавпилсский ВЗЗ, ООО «Ремонтно-производственное объединение РРА», но в связи с политикой государства предпочтение отдается ремонтным предприятиям Российской Федерации.

Конкурентами Общества являются предприятия, выпускающие аналогичную продукцию: При этом условия для ремонта всех типов электросекций есть только на ОАО «КрЭВРЗ». В связи с этим, а также со значительной удаленностью других предприятий, очевидна преимущественная позиция Общества на данном сегменте рынка.

В качестве факторов, влияющих на конкурентоспособность Общества, на рынке сбыта его продукции (работ, услуг), можно выделить следующие:

- качество продукции.

Проводя диагностику конкурентной среды ОАО «КРЭВРЗ», можно выявить конкурентное преимущество, которым обладает ОАО «КрЭВРЗ». В условиях развитого рынка, когда сеть конкурентов велика и насыщена, когда на рынке имеются товары-конкуренты, близкие и практически аналогичные по качеству и цене характер конкуренции тяготеет к использованию преимуществ качества производимой продукции. Улучшая качественные характеристики продукта, Общество получает значительное превосходство перед конкурентами, что в свою очередь могло бы быть основанием для назначения более высокой цены. Отсутствие в настоящее время практики рыночного ценообразования и четко регламентированные цены на расчетный период и так же действие системы распределения заказов, то более высокое качество создает Обществу лидирующее положение на рынке.

- географическое положение.

Распределение подвижного состава носит ярко выраженный географический характер, так поезда переменного тока в основном сосредоточены на Дальнем Востоке, в Восточной Сибири и в южных регионах России ОАО «КрЭВРЗ» располагается в Сибирском Федеральном округе и ремонтирует подвижной состав железных дорог от Урала до Дальнего Востока.

Учитывая наличие ремонтной базы, куда входит весь перечень услуг для проведения ремонта подвижного состава, т. к. остальные предприятия проводят либо отдельные виды ремонта, либо работают с конкретными моделями подвижного состава, а так же учитывая качество производимых работ, можно говорить о высокой конкурентоспособности ОАО «КрЭВРЗ».

Широкая номенклатура выпускаемой ОАО «КрЭВРЗ» продукции, охватывающая почти все серии электросекций и наиболее распространенные типы пассажирских вагонов, наличие соответствующих производственных мощностей, а также выгодное географическое местонахождение делают положение Общества на рынке ремонта пассажирского ПС весьма устойчивым.

В таблице 7 представлен SWOT анализ текущего положения ОАО «КрЭВРЗ».

Таблица 7

Сильные стороны	Слабые стороны
- наличие мощностей, позволяющих выполнять все виды капитального ремонта и модернизации практически всех типов электросекций постоянного и переменного тока; капитального ремонта пассажирских вагонов; ремонт тяговых двигателей электросекций и локомотивов;	- необходимость замены морально и физически изношенных основных фондов; - отсутствие собственных инвестиционных средств для реализации программы модернизации основного производства - малярного корпуса, колесного цеха и др.

<ul style="list-style-type: none"> - монопольное положение завода по ремонту электросекций переменного тока и отдельных типов тяговых электродвигателей; - наличие квалифицированного персонала в связи с низким предложением на рынке труда; - конкурентоспособность цен. - налаженные деловые связи и положительная репутация Общества в части качества выполняемых работ будут способствовать сохранению рыночных позиций в сегменте услуг по капитальному ремонту пассажирских вагонов, электросекций постоянного и переменного тока, тяговых двигателей; 	<ul style="list-style-type: none"> - слабая технологическая база и отсутствие технической и конструкторской документации на новые типы подвижного состава; - дефицит собственных оборотных средств; - низкий уровень заработной платы по сравнению с другими филиалами Холдинга «РЖД»
Возможности	Угрозы
<ul style="list-style-type: none"> - захват дополнительных сегментов рынка при проведении реконструкции и технического перевооружения предприятия, закупки нового универсального оборудования; - увеличение объемов работ для частных перевозчиков; - возможность появления внешних инвесторов в связи с предстоящей продажей части акций. 	<ul style="list-style-type: none"> - снижение потребности собственников подвижного состава в капитальных ремонтах в силу ограниченности платежеспособного спроса; - обострение конкуренции в сегменте услуг по капитальному ремонту вагонов со стороны заводов вне ОАО «РЖД»; - перераспределение структуры рынка в части сокращения потребности в проведении капитального ремонта подвижного состава в сторону закупки нового; - возможность управлять ценообразованием в системе Холдинга «РЖД» в случае опережающих темпов роста инфляции; - продолжительность административного согласования цен на дополнительные работы, связанные с неудовлетворительным состоянием подвижного состава.

Раздел 3. Корпоративное управление

3.1. Информация об основных принципах корпоративного управления в обществе.

Управление в Обществе основано на уважении прав и законных интересов его участников и способствует эффективной деятельности Общества, в том числе увеличению стоимости активов Общества, поддержанию финансовой стабильности и прибыльности Общества.

Деятельность ОАО «КрЭВРЗ» базируется на уважении прав и законных интересов всех групп собственников и акционеров и следовании принципам корпоративного управления, основанным на требованиях законодательства в области корпоративного права, рекомендациях Кодекса корпоративного поведения ФКЦБ России (одобренного на заседании Правительства РФ от 28.11.2001 (протокол №49) и рекомендованного к применению Распоряжением ФКЦБ от 04.04.2002 № 421/р "О рекомендации к применению Кодекса корпоративного поведения") и стандартах передовой практики корпоративного управления.

Основными принципами Общества являются:

- акционерам обеспечены надежные и эффективные способы учета прав собственности на акции;
- акционеры имеют право участвовать в управлении акционерным обществом путем принятия решений по наиболее важным вопросам деятельности общества на общем собрании акционеров;
- акционерам предоставлена возможность участвовать в распределении прибыли общества;
- акционеры имеют право на регулярное и своевременное получение полной и достоверной информации об обществе;
- обеспечение осуществления Советом директоров стратегического управления деятельностью общества и эффективный контроль с его стороны за деятельностью исполнительных органов общества, а также подотчетность членов Совета директоров его акционерам;
- Совет директоров общества обеспечивает наиболее эффективное осуществление функций, возложенных на Совет директоров;
- Совет директоров обеспечивает эффективную деятельность исполнительных органов общества и контролирует ее;
- подотчетность исполнительных органов Совету директоров общества и его акционерам;
- исполнительный орган общества обеспечивает наиболее эффективное осуществление функций, возложенных на исполнительные органы;
- исполнительный орган действует в соответствии с бизнес-планом (бюджетом) общества;

- обеспечение своевременного раскрытия полной и достоверной информации об обществе, в том числе о его финансовом положении, экономических показателях, структуре собственности и управления в целях обеспечения возможности принятия обоснованных решений акционерами общества и инвесторами;
- информационная политика общества направлена на обеспечение свободного и необременительного доступа к информации об обществе (в том числе через средства массовой информации). При этом, в обществе осуществляется контроль за использованием конфиденциальной информации. Информация об Обществе размещается для заинтересованных лиц на сайте: www.kr-evrz.ru.
- органы управления общества содействуют заинтересованности работников общества в эффективной работе общества;
- обеспечение эффективного контроля финансово-хозяйственной деятельности общества с целью защиты прав и законных интересов акционеров, в том числе эффективное взаимодействие внутреннего и внешнего аудита.

Корпоративное управление в обществе осуществляется на основе соответствующих внутренних документов общества. Основную часть, которых разработал акционер – ОАО «РЖД».

3.2. Информация о членах органов управления и контроля Общества

В соответствии с Уставом в открытом акционерном обществе «Красноярский электровагоноремонтный завод» созданы органы управления и контроля, необходимые для обеспечения функционирования Общества.

Органы управления Общества:

- *общее собрание акционеров;*
- *совет директоров;*
- *генеральный директор.*

Органом контроля за финансово-хозяйственной деятельностью Общества является Ревизионная комиссия Общества.

Высшим органом управления Обществом является общее собрание акционеров. Акционерами Общества являются Открытое акционерное общество «Российские железные дороги» (ОАО «РЖД») и Открытое акционерное общество «Баминвест» (ОАО «Баминвест»).

Совет директоров

Совет директоров Общества создается в соответствии с Уставом Общества и в своей деятельности руководствуется Положением «О Совете директоров открытого акционерного общества «Красноярский электровагоноремонтный завод», утвержденным внеочередным Общим собранием акционеров Общества (протокол от 12 октября 2007 г. № 1).

В отчетном периоде руководство Обществом осуществлялось двумя составами Совета директоров: в период с 01.01.2009 г. до годового собрания акционеров 29.05.2009 г. Совет директоров состоял из 7 членов и был в следующем составе:

- Гирш Александр Робертович - генеральный директор ОАО «КрЭВРЗ»;
- Горелова Наталья Михайловна - начальник отдела Департамента управления дочерними и зависимыми обществами ОАО «РЖД»;
- Костин Сергей Михайлович - заместитель начальника отдела Департамента корпоративных финансов ОАО «РЖД»;
- Пашкевич Владимир Вячеславович - первый заместитель начальника Дирекции «Вагонреммаш»;
- Попрушко Юрий Алексеевич - заместитель начальника дороги по локомотивному и вагонному хозяйству Красноярской железной дороги – филиала ОАО «РЖД»;
- Сизов Сергей Владимирович - начальник Управления пригородных пассажирских перевозок Департамента пассажирских сообщений ОАО «РЖД»;
- Ткачев Лев Викторович - начальник службы управления имуществом Красноярской железной дороги- филиала ОАО «РЖД».

За 2009 год было выплачено вознаграждений: В.В.Пашкевичу - 195901,00 руб., С.М.Костину – 111265,00 руб.

Второй (действующий) состав Совета директоров избран годовым Общим собранием акционеров (протокол от 29 мая 2009 г. № 5).

Сведения о членах Совета директоров

Попрушко Юрий Алексеевич – Председатель Совета директоров	
Год рождения	1958
Образование	Высшее – Омский государственный университет путей сообщения, специальность Инженер путей сообщения – электромеханик по специальности «Локомотивы»
Гражданство	РФ
Должности, занимаемые в эмитенте и в других организациях за последние 5 лет и в настоящее время в хронологическом порядке	<p>С 14.12.2004 по 30.04.2005 – Заместитель начальника Красноярского отделения дороги по локомотивному и вагонному хозяйствам Красноярской железной дороги- филиала ОАО «РЖД»,</p> <p>С 01.05.2005 по 27.12.2005 – Заместитель начальника дороги по локомотивному хозяйству Красноярской железной дороги – филиала ОАО «РЖД»,</p> <p>С 29.12.2005 по 10.12.2009 - Заместитель начальника дороги по локомотивному и вагонному хозяйству Красноярской железной дороги – филиала ОАО «РЖД»,</p>

	С 11.12.2009 по н.в. - Заместитель начальника железной дороги по Красноярскому региону
Доля участия в уставном капитале Общества	Доли не имеет
Доли принадлежащих обыкновенных акций Общества	Доли не имеет
Первое избрание в состав Совета директоров	27.05.2008 г.
Сведения о сделках по приобретению или отчуждению акций Общества	В 2009 году сделок не совершалось

За 2009 год было выплачено вознаграждений в сумме - 380753,50 рублей.

Сизов Сергей Владимирович – Заместитель председателя Совета директоров	
Год рождения	1959
Образование	Высшее – Московский ордена Ленина и ордена Трудового Красного Знамени институт инженеров железнодорожного транспорта, специальность – электрификация железнодорожного транспорта.
Гражданство	РФ
Должности, занимаемые в эмитенте и в других организациях за последние 5 лет и в настоящее время в хронологическом порядке	<p>С 27.09.2004 по 18.04.2005 – ведущий инженер отдела технического обслуживания и ремонта подвижного состава ЗАО «Петролсиб»,</p> <p>С 19.04.2005 по 31.05.2005 – заместитель начальника отдела организации и планирования производства Департамента подвижного состава ОАО «Новая перевозочная компания»,</p> <p>С 01.06.2005 по 28.08.2005 – начальник отдела организации и планирования производства департамента подвижного состава ОАО «Новая перевозочная компания»,</p> <p>С 29.08.2005 по 25.10.2006 – начальник управления локомотивного хозяйства ОАО «Новая перевозочная компания»,</p> <p>С 13.11.2006 по 19.04.2007 – Заместитель начальника управления пригородных пассажирских перевозок департамента пассажирский сообщений ОАО «РЖД»,</p> <p>С 20.04.2007г. по н.в.- Начальник управления пригородных пассажирских перевозок департамента пассажирских сообщений ОАО «РЖД»</p>
Доля участия в уставном капитале Общества	Доли не имеет
Доли принадлежащих обыкновенных акций Общества	Доли не имеет

Первое избрание в состав Совета директоров	27.05.2008 г.
Сведения о сделках по приобретению или отчуждению акций Общества	В 2009 году сделок не совершалось

За 2009 год было выплачено вознаграждений на сумму 303460,75 рублей.

Гирш Александр Робертович – Член Совета директоров, Генеральный директор Общества	
Год рождения	1955
Образование	Высшее – Омский институт инженеров железнодорожного транспорта, специальность – электрификация железнодорожного транспорта.
Гражданство	РФ
Должности, занимаемые в эмитенте и в других организациях за последние 5 лет и в настоящее время в хронологическом порядке	С 01.11.2004 по 30.06.2007 – заместитель директора по производству Красноярского электровагоноремонтного завода - филиала ОАО «РЖД», С 15.03.2007 г. по н.в. – Генеральный директор ОАО «КрЭВРЗ»
Доля участия в уставном капитале Общества	Доли не имеет
Доли принадлежащих обыкновенных акций Общества	Доли не имеет
Первое избрание в состав Совета директоров	27.05.2008 г.
Сведения о сделках по приобретению или отчуждению акций Общества	В 2009 году сделок не совершалось

За 2009 год было выплачено вознаграждений на сумму 288457,00 рублей.

Кузьмин Александр Иванович – Член Совета директоров.	
Год рождения	1960
Образование	Высшее - Новосибирский институт инженеров железнодорожного транспорта
Гражданство	РФ
Должности, занимаемые в эмитенте и в других организациях за последние 5 лет и в настоящее время в хронологическом порядке	С 29.05.2001 по 05.09.2008 – Генеральный директор ОАО «Экспресс-Пригород», С 08.09.2008 по н.в. – Начальник центра по корпоративному управлению пригородным комплексом ОАО «РЖД»
Доля участия в уставном капитале Общества	Доли не имеет
Доли принадлежащих обыкновенных акций Общества	Доли не имеет
Первое избрание в состав Совета директоров	29.05.2009 г.
Сведения о сделках по приобретению или отчуждению акций Общества	В 2009 году сделок не совершалось

За 2009 год было выплачено вознаграждений в сумме 33387,00 рублей.

Горелова Наталья Михайловна – Член Совета директоров	
Год рождения	1952
Образование	Высшее - Челябинский политехнический институт, специальность инженер-экономист
Гражданство	РФ
Должности, занимаемые в эмитенте и в других организациях за последние 5 лет и в настоящее время в хронологическом порядке	С 2004 по н.в. – Заместитель начальника отдела, начальник отдела Департамента управления дочерними и зависимыми обществами ОАО «РЖД»
Доля участия в уставном капитале Общества	Доли не имеет
Доли принадлежащих обыкновенных акций Общества	Доли не имеет
Первое избрание в состав Совета директоров	15.03.2007 г.
Сведения о сделках по приобретению или отчуждению акций Общества	В 2009 году сделок не совершалось

За 2009 год было выплачено вознаграждений в сумме 288457,00 рублей.

Ильюта Геннадий Павлович – Член Совета директоров	
Год рождения	1948
Образование	Высшее – Московский институт инженеров транспорта, специальность инженер-механик.
Гражданство	РФ
Должности, занимаемые в эмитенте и в других организациях за последние 5 лет и в настоящее время в хронологическом порядке	С 2003 г. по н.в. – Заместитель начальника Департамента планирования и бюджетирования ОАО «РЖД».
Доля участия в уставном капитале Общества	Доли не имеет
Доли принадлежащих обыкновенных акций Общества	Доли не имеет
Первое избрание в состав Совета директоров	29.05.2009 г.
Сведения о сделках по приобретению или отчуждению акций Общества	В 2009 году сделок не совершалось

За 2009 год было выплачено вознаграждений в сумме – 50238,00 рублей.

Ткачев Лев Викторович – Член Совета директоров	
Год рождения	1974
Образование	Высшее – Томский государственный университет, юридический институт, специальность - юриспруденция.
Гражданство	РФ
Должности, занимаемые в эмитенте	С 30.09.2003 по 10.08.2007 - Начальник

и в других организациях за последние 5 лет и в настоящее время в хронологическом порядке	юридического отдела сп Кузбасское отделение Западно-Сибирской ж.д. – филиала ОАО «РЖД», С 10.08.2007 по н.в. – начальник службы управления имуществом Красноярской железной дороги- филиала ОАО «РЖД»
Доля участия в уставном капитале Общества	Доли не имеет
Доли принадлежащих обыкновенных акций Общества	Доли не имеет
Первое избрание в состав Совета директоров	27.05.2008 г.
Сведения о сделках по приобретению или отчуждению акций Общества	В 2009 году сделок не совершалось

За 2009 год было выплачено вознаграждений в сумме 288457,00 рублей.

Выплата вознаграждений и (или) компенсаций членам Совета директоров Общества производится в соответствии с Положением о выплате членам совета директоров открытого акционерного общества «Красноярский электровагоноремонтный завод» вознаграждений и компенсаций.

В 2009 году внеочередным собранием акционеров Общества было принято решение о создании комитета по аудиту Совета директоров Общества. Основными направлениями деятельности комитета по аудиту являются: выбор внешнего аудитора, контроль проведения аудиторских проверок финансово-хозяйственной деятельности Общества, оценка аудиторского заключения по результатам ежегодной и промежуточных аудиторских проверок, контроль результатов ревизионных проверок. Комитет по аудиту должен подготавливать для Совета директоров отчет о выявленных нарушениях, разрабатывать мероприятия по устранению и профилактике выявленных нарушений в финансово-хозяйственной деятельности, осуществлять контроль выполнения работниками Общества рекомендаций по устранению и профилактике нарушений.

Члены Совета директоров акциями Общества не владеют, сделки между Обществом и членами Совета директоров в 2009 году не совершались.

Ревизионная комиссия

Для осуществления контроля над финансово-хозяйственной деятельностью Общества Общим собранием акционеров избирается Ревизионная комиссия на срок до следующего годового Общего собрания акционеров.

Порядок деятельности Ревизионной комиссии Общества определяется Положением о Ревизионной комиссии Открытого акционерного общества «Красноярский электровагоноремонтный завод», утвержденным внеочередным общим собранием акционеров (протокол от 12 октября 2007 г. № 1).

До годового собрания акционеров, избравшего новый состав ревизионной комиссии (29 мая 2009г.) действовала ревизионная комиссия в составе:

- Гагарин Роман Геннадьевич
- Усольцева Светлана Яковлевна
- Янко Валерий Юрьевич

За 2009 год было выплачено вознаграждений Янко В.Ю. на сумму – 89679,00 рублей.

Состав ревизионной комиссии ОАО «КрЭВРЗ» избран годовым общим собранием акционеров (протокол от 29 мая 2009 г. № 5).

Сведения о членах Ревизионной комиссии

Гагарин Роман Геннадьевич – Председатель ревизионной комиссии	
Год рождения	1976
Образование	Высшее – Сибирский государственный университет путей сообщения, специальность экономист – менеджер
Гражданство	РФ
Должности, занимаемые в эмитенте и в других организациях за последние 5 лет и в настоящее время в хронологическом порядке	С 2004 по 2008 – начальник отдела, С 2008 по н.в. – Заместитель начальника управления - начальник отдела Красноярского регионального управления Центра «Желдорконтроль» ОАО «РЖД».
Доля участия в уставном капитале Общества	Доли не имеет
Доли принадлежащих обыкновенных акций Общества	Доли не имеет
Первое избрание в состав Совета директоров	27.05.2008 г.
Сведения о сделках по приобретению или отчуждению акций Общества	В 2009 году сделок не совершалось

За 2009 год было выплачено вознаграждений в сумме – 85062,50 рублей.

Иванников Вячеслав Викторович - член ревизионной комиссии	
Год рождения	1974
Образование	Высшее Красноярский государственный университет, специальность – Финансы и кредит
Гражданство	РФ
Должности, занимаемые в эмитенте и в других организациях за последние 5 лет и в настоящее время в хронологическом порядке	С 2001 по 2006 – Бухгалтер, заместитель главного бухгалтера, начальник планово-экономического сектора Путевой машинной станции № 48, С апреля 2006 по н.в. – главный ревизор Красноярского регионального управления Центра «Желдорконтроль» ОАО «РЖД»

Доля участия в уставном капитале Общества	Доли не имеет
Доли принадлежащих обыкновенных акций Общества	Доли не имеет
Первое избрание в состав Совета директоров	29.05.2009 г.
Сведения о сделках по приобретению или отчуждению акций Общества	В 2009 году сделок не совершалось

За 2009 год было выплачено вознаграждений в сумме – 16851,00 рублей.

Усольцева Светлана Яковлевна – член ревизионной комиссии	
Год рождения	1967
Образование	Высшее - Новосибирский институт железнодорожного транспорта, специальность – Бухгалтерский учет и анализ хозяйственной деятельности
Гражданство	РФ
Должности, занимаемые в эмитенте и в других организациях за последние 5 лет и в настоящее время в хронологическом порядке	С 12.11.2004 по 29.12.2005 – Начальник финансового отдела Абаканского отделения Красноярской железной дороги, С 30.12.2005г. по н.в.- Заместитель начальника Красноярского отделения Красноярской железной дороги по экономике и финансам
Доля участия в уставном капитале Общества	Доли не имеет
Доли принадлежащих обыкновенных акций Общества	Доли не имеет
Первое избрание в состав Совета директоров	27.05.2008г.
Сведения о сделках по приобретению или отчуждению акций Общества	В 2009 году сделок не совершалось

За 2009 год было выплачено вознаграждений в сумме – 59786,00 рублей.

Члены ревизионной комиссии Общества доли участия в уставном капитале Общества не имеют.

Выплата вознаграждений и (или) компенсаций членам ревизионной комиссии Общества производится на основании Положения о выплате членам ревизионной комиссии Открытого акционерного общества «Красноярский электровагоноремонтный завод» вознаграждений и компенсаций.

Перечень аффилированных лиц Общества

Наименование	Причина аффилированности
Открытое акционерное общество «Российские железные дороги»	Акционер, владеющий более 20% акций Общества

Ильюта Геннадий Павлович	Член Совета директоров Общества
Горелова Наталья Михайловна	Член Совета директоров Общества
Кузьмин Александр Иванович	Член Совета директоров Общества
Попрушко Юрий Алексеевич	Председатель Совета директоров Общества
Сизов Сергей Владимирович	Заместитель председателя Совета директоров Общества
Ткачев Лев Викторович	Член Совета директоров
Гирш Александр Робертович	Единоличный исполнительный орган - Генеральный директор Общества, член Совета директоров

Единоличный исполнительный орган Общества

Генеральным директором Общества на заседании Совета директоров Общества 22.04.2008 г. избран Гирш Александр Робертович со сроком полномочий – три года. Генеральный директор подотчетен Общему собранию акционеров и Совету директоров.

К компетенции Генерального директора относятся все вопросы руководства текущей деятельностью Общества, за исключением вопросов, отнесенных к компетенции Общего собрания акционеров, Совета директоров. Генеральный директор без доверенности действует от имени Общества, в том числе, с учетом ограничений, предусмотренных законодательством Российской Федерации, настоящим Уставом и решениями Совета директоров:

- обеспечивает выполнение планов деятельности Общества, необходимых для решения его задач;
- организует ведение бухгалтерского учета и отчетности в Обществе;
- распоряжается имуществом Общества, совершает сделки от имени Общества, выдает доверенности, открывает в банках, иных кредитных организациях (а также в предусмотренных законодательством Российской Федерации случаях в организациях - профессиональных участниках рынка ценных бумаг) расчетные и иные счета Общества;
- 4) издает приказы, утверждает (принимает) инструкции, локальные нормативные акты и иные внутренние документы Общества по вопросам его компетенции, дает указания, обязательные для исполнения всеми работниками Общества;
- утверждает положения о филиалах и представительствах Общества;
- утверждает штатное расписание и должностные оклады работников Общества;
- осуществляет в отношении работников Общества права и обязанности работодателя, предусмотренные трудовым законодательством;
- назначает заместителей Генерального директора и распределяет обязанности между ними;

- не позднее чем за 45 (сорок пять) дней до даты проведения годового Общего собрания акционеров представляет на рассмотрение Совету директоров годовой отчет, бухгалтерский баланс, счет прибылей и убытков Общества, распределение прибыли и убытков Общества;
- представляет на рассмотрение Совета директоров отчеты о финансово-хозяйственной деятельности дочерних и зависимых обществ, акциями (долями) которых владеет Общество, а также информацию о других организациях, в которых участвует Общество;
- обеспечивает организацию и проведение мероприятий по мобилизационной подготовке, гражданской обороне и выполнению мобилизационных заданий, возложенных на Общество;
- обеспечивает защиту государственной тайны, техническую защиту информации, осуществляет мероприятия по противодействию иностранным техническим разведкам, обеспечивает ведение секретного делопроизводства;
- решает иные вопросы текущей деятельности Общества за исключением вопросов, отнесенных к компетенции Общего собрания акционеров и Совета директоров.

3.3. Информация о существенных фактах

В течение 2009 года Обществом сделок, признаваемых крупными в соответствии с Федеральным законом от 26.12.1995 г. № 208-ФЗ «Об акционерных обществах», не заключало.

В связи с тем, что в совершении сделок с заинтересованностью, заинтересованы все акционеры Общества согласно п. 2 ст. 81 Федерального закона от 26.12.1995 г. № 208-ФЗ «Об акционерных обществах» требование об одобрении сделок с заинтересованностью не применяется.

В течение 2009 года Общество вкладов в другие организации не производило.

3.3. Уставный капитал Общества

В соответствии с Договором о создании открытого акционерного Общества «Красноярский электровагоноремонтный завод» № 107 от 15.03.2007 года, размер уставного капитала Общества составляет 1 430 484 000 рубля, составляется из номинальной стоимости приобретаемых учредителями обыкновенных именных акций в количестве 1 430 484 штуки номинальной стоимостью 1000 рублей каждая. По состоянию на 31.12.2009 г. уставный капитал сформирован на 100 %.

В 2009 г. Обществом проведена процедура дополнительной эмиссии акций.

23 апреля 2009 г. в РО ФСФР России по ЦСР зарегистрировано решение о дополнительном выпуске ценных бумаг (обыкновенных именных бездокументарных акций в количестве 125 706 штук номинальной стоимостью 1000 рублей каждая, размещаемых по закрытой подписке).

04 декабря 2009 г. в РО ФСФР России по ЦСР зарегистрирован отчет об итогах дополнительного выпуска ценных бумаг в количестве 125 706 штук.

Доля участия в уставном капитале по состоянию на 31 декабря 2009 г.

Наименование владельца ценных бумаг	Доля % в уставном капитале по состоянию на 31.12.2009 г.
Открытое акционерное общество «Баминвест»	0, 01
Открытое акционерное общество «Российские железные дороги»	99, 99

В отчетном году изменений в списке акционеров не было.

Раздел 4. Основные производственные показатели

4.1. Структура и объем произведенной обществом продукции и оказанных услуг за 2009 г. Загрузка производственных мощностей ОАО «КрЭВРЗ» и ее резервы.

ОАО «Красноярский ЭВРЗ» предоставляет услуги по капитальному ремонту цельнометаллических пассажирских вагонов открытого типа, моторвагонного подвижного состава всех типов и серий, линейного оборудования, а также производству узлов и запасных частей для подвижного состава колеи 1520 мм.

Ниже приведена структура продукции, выпущенной ОАО «КрЭВРЗ» в 2009 году.

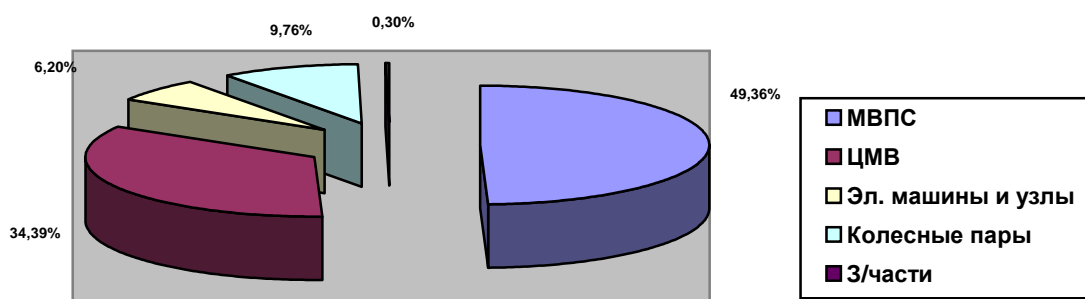


Рис.4.1. Структура выпущенной ОАО "КрЭВРЗ" продукции в 2009 году

Из диаграммы видно, что основным направлением деятельности Общества является ремонт моторвагонного подвижного состава. Ремонт ЦМВ (в том числе и для сторонних потребителей – предприятий ПЖТ) и линейного оборудования составляет меньшую долю выпуска.

Нижеприведенная диаграмма по потребителям – железным дорогам сети показывает, что в 2009 году основными заказчиками выступили пригородные Дирекции Центрального региона сети дорог.

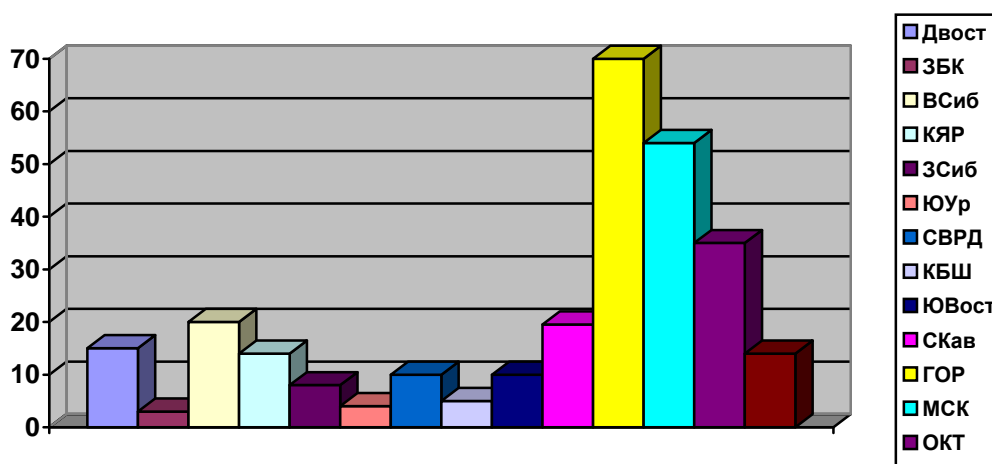


Рис. 4.2. Структура основных потребителей – железных дорог сети

Таблица 8.

Выпуск продукции для ОАО «РЖД» за 2009 год в физических единицах.

Наименование продукции	План 2009 г.	Факт 2009 г.	Примечание
МВПС всего:	279,5	280,5	
в т.ч. КР-2	42	42	
КР-1	237,5	238,5	
прочие заказчики	6	6	
ЦМВ всего:	286	290	
в т.ч. КВР	26	26	
КР-1	126	126	
КР-2	83	83	
для промышленности:	51	55	
ТЭД всего:	544	510	отсутствие потребности
в т.ч. линия	464	510	
кооперация	80		
Вспом. машины всего:	562	556	отсутствие р/фонда
в т.ч. линия	562	556	
Кол.пары МВС всего:	433	544	
в т.ч. моторные	249	362	с учетом н/формирования
прицепные	184	182	отсутствие р/фонда
Кол. пары пассажирские	760	666	Корректировка при заключении договора
Кол. пары грузовые	1072	967	Изменение сроков поставки ремфонда по УБЖД

Основными причинами корректировки плановых показателей являлось снижение потребности в ремонте у заказчиков – пригородных дирекций сети дорог, в связи со снижением объемов пригородных пассажирских перевозок. Таким образом, во 2 полугодии 2009 года, с плана ремонта, было снято 94 колеса, и в декабре Улан-Баторская железная дорога не поставила объектов ремонта в количестве 105 ед. Выпуск колесных пар по УБЖД перенесен на 1-2 квартал 2010 г.

На отклонение от планируемых объемов ремонта линейного оборудования также повлияло отсутствие на дорогах сменяемого ремонтного фонда: тяговых двигателей новых типов и серий (ТЭД-2У, ТЭД-3У, ТДЭ-235, 1ДТ.003 обоих исполнений) и колесных пар с поводковыми буксами. А также недостаточная организация транспортировки оборудования в ремонт на линейных предприятиях сети дорог, вследствие отсутствия взаимодействия

моторвагонных депо с товарными конторами ОАО «Трансконтейнер» на местах.

Ниже, в таблице 9, показаны объемы основных видов продукции по типам, сериям и объемам ремонта в физических и приведенных единицах.

Таблица 9.

Ремонт электросекций:

Объём ремонта	КР-1					КР-2				
Тип МВПС	ЭР-9 В/и	ЭД-9 В/и	ЭГ-2	ЭД-2Г	ЭД4 М	ЭР-2Г,Р	ЭГ2	ЭРД	ЭР2Г	ЭР2
Кол-во, ед.	111	61	21	4	6,5	38	5	5	27	5
Коэфф. приведения	1,5	1,65	1,15	1,46	1,28	1,42	1,85	1,88	1,85	1,69
Кол-во в приведённых единицах	166,5	100,65	24,15	5,84	8,32	53,96	9,25	9,4	49,95	8,45

Примечание: коэффициенты приведения моторвагонных секций приняты в соответствии с Распоряжением ОАО «РЖД» № 1059р от 26 мая 2006 года.

Таблица 10.

Ремонт пассажирских вагонов для сети железных дорог:

Объём ремонта	КР-1	КР-2	КВР
Кол-во, ед	126	83	26
Коэф. приведения	1,2	2,4	10
Кол-во в приведённых единицах	151,2	199,2	260

Примечание: коэффициенты приведения цельнометаллических вагонов утверждены Заместителем Министра путей сообщения РФ Ю.М. Дьяконовым от 19 декабря 2002 года, Начальником Дирекции «Вагонреммаш» ОАО «РЖД» В.И.Николаевым от 29 декабря 2004 года.

Таблица 11.

Ремонт электрических машин:

Тип	Количество
Тяговые двигатели	588
Вспомогательные машины	634

Таблица 12.

Ремонт колесных пар:

Тип	Количество
Моторные	362
Прицепные	182
Вагонные	666
Всего	1210

Для внешних контрагентов (не входящих в ОАО «РЖД») отремонтированы: 55 вагонов различных типов, 967 ед. колесных пар грузовых и пассажирских вагонов.

Технологические заделы выдержаны и соответствуют утвержденным нормативам. Ритмичность по вагонам составляет за 1 декаду производственного периода (календарный месяц) – 32,2%, 2 декаду – 34%, 3 декаду – 33,8%. По секциям – за 1 декаду – 32,5%, за 2 декаду – 35,7%, за 3 декаду 31,8%.

Простои в ремонте в целом за истекший год, как по вагонам, так и по МВПС соответствуют нормативным.

В 2009 году предприятиям дальних пассажирских перевозок и пригородного комплекса практически не предъявлялись дополнительные работы по замене ненормально изношенных и отсутствующих деталей и узлов. Исключение составили Горьковская, Свердловская и Западно-Сибирская Дирекции пригородных перевозок, что производилось в пределах лимита выделенных Дирекциям средств на капремонт и содержание подвижного состава. Это потребовало уделять большее внимание процессу приемки объектов в ремонт, в соответствии с Основными условиями ремонта, а также активизировать работу с заказчиками в отношении состояния объектов, подаваемых в ремонт. Особенно сложные отношения возникали с Дальневосточной и Южно-Уральской РДОП – структурными подразделениями Федеральной пассажирской дирекции, а также с Горьковской, Южно-Уральской и Московской дирекциями по обслуживанию пассажиров в пригородном сообщении.

Из-за того, что вопрос по дополнительным работам не решен на уровне ОАО «РЖД» заказчикам приходится прибегать к нецелевому использованию лимитов, вместо ремонта линейного оборудования увеличивать стоимость ремонта подвижного состава, за счет дополнительных работ по причине его некомплектности по прибытию в ремонт, либо неремонтопригодного состояния электрического и механического оборудования.

В части ремонта линейного оборудования для моторвагонного подвижного состава, в 2009 году прослеживается негативная тенденция привлечения пригородными дирекциями к капитальному ремонту оборудования (тяговых двигателей, вспомогательных машин и пр.), предприятий и фирм, различных форм собственности, не ориентированных на ремонт оборудования для подвижного состава железных дорог, а также размещения ремонта на линейных предприятиях. Результатом такого взаимодействия становится снижение послеремонтного срока эксплуатации и общего срока службы оборудования. Так, например, Свердловская Дирекция по обслуживанию пассажиров в пригородном сообщении производила ремонт электрических машин в ТЧ Пермь, в результате, при поступлении их в ремонт в ОАО «КрЭВРЗ» межремонтный пробег машин составил более 2,2 млн. км, что в результате привело к увеличению стоимости их ремонта.

Необходимо указать на низкую дисциплину выполнения договоров на ремонт линейного оборудования. Как правило, заключенный договор не выполняется в части своевременной подачи линейного оборудования в ремонт, что заставляет передвигать производственные планы на конец года, либо вовсе не осваивать предусмотренные договором средства.

Обществом в 2009 году с целью локализации производства и оптимизации себестоимости ремонта вагонов было освоено изготовление тамбурных дверей и спальных полок для выполнения ремонта КВР вагонов жестко-открытого типа. Также в целях диверсификации производства был освоен средний ремонт ТЭД НБ418, капитальный ремонт вспомогательных асинхронных машин НВА-55 с переукладкой пакета ротора. В настоящее время идет подготовка производства капитального ремонта НБ-418, а также ряда вспомогательных машин тепловозов и электровозов.

4.2. Анализ выполнения производственной программы

Основные результаты деятельности ОАО "Красноярский ЭВРЗ" за 2009 г.

Таблица 13

Наименование	Бюджет, млн.руб.	Факт, млн.руб.	Отклонение	
			абсолютное	%
Выручка от продажи товаров, продукции, работ, услуг	2033,255	2022,946	-10,309	99,5
В т.ч. ОАО «РЖД»	1656,988	1663,938	6,950	100,4
ПВД	376,267	359,008	-17,259	95,4
Себестоимость проданных товаров, работ, услуг	2012,163	2033,140	20,977	101,0
В т.ч. ОАО «РЖД»	1671,676	1717,843	46,167	102,8
ПВД	340,487	315,297	-25,190	92,6
Прибыль от продаж	21,092	-10,194	-31,286	
В т.ч. ОАО «РЖД»	-14,688	-53,905	-39,217	367,0
ПВД	35,780	43,711	7,931	122,2
Прочие доходы		46,565	46,565	
Прочие расходы	19,317	69,835	50,518	361,5
Прибыль до налогообложения	1,775	-33,464	-35,239	
Чистая прибыль	1,420	-36,532	-37,952	

По результатам, полученным в таблице, можно сделать выводы:

- за отчетный год объем продаж - 2022,946 млн.руб., невыполнение составило 10,309 млн.руб. или 99,5%
- по продукции для ОАО «РЖД», доля которой в общем объеме производства 82,3%, выполнение - 100,5%, перевыполнение по сравнению с бюджетом на 9,95 млн.руб.

- по продукции для сторонних потребителей (доля в общем объеме товарной продукции 17,7%) выполнение – 95,4% или 359,049 млн. руб., что на 17,2 млн.руб. меньше по сравнению с бюджетом.

По сравнению с предыдущим периодом рост объемов 2008года к 2009году по ПВД составил 105%. В то же время, выявились и негативные факторы формирования бюджета продаж для сторонних потребителей, где, прежде всего ориентация велась на спрос, не подкрепленный покупательной способностью заказчика. В связи с сложившейся финансовой ситуацией в стране, ряд заказчиков не выполнил своих предварительных заявок по изготовлению запасных частей, ремонту колесных пар из-за отсутствия денежных средств. Так, ООО «Метсбытсервис» отказался от изготовления клина тягового хомута, ОАО «В-Сипромтранс» от ремонта колесных пар, что и привело к снижению объемов продаж по данной номенклатуре.

Наибольшую долю в объеме продукции для ОАО «РЖД» занимает ремонт элетросекций – 53,0%; ремонт вагонов – 33,0%; ремонт линейного оборудования (электрические машины и колесные пары) – 13,8%; изготовление запасных частей и прочие услуги – 0,2%.

- фактическая себестоимость за 2009 год - 2033,140 млн.руб., превышение фактических расходов против плановых на 20,976 млн.руб.
- по затратам на продукцию для ОАО «РЖД» превышение расходов над плановыми 46,892 млн.руб. (связано с перевыполнением объема товарной продукции для ОАО РЖД: выпуском из ремонта сверх бюджета убыточной продукции - 41 электросекция с фактической рентабельностью «минус» 12%).
- вследствие невыполнения плана (колесные пары, запасные части, реализация металлолома и др.), затраты на производство продукции для сторонних потребителей ниже плана на 25,915 млн. руб.

Результат себестоимости по отдельным видам продукции следующий:

- превышение против расходов, заложенных в бюджет по ремонту электросекций «+» 184,407 млн.руб. или 123,6%, которое связано с перевыполнением плана по этому виду работ,
- экономия по себестоимости - по ремонту вагонов (95,9%), по ремонту тяговых двигателей (70,5%), по ремонту колесных пар (81,6%), по изготовлению запасных частей (10,9%) и прочим услугам (95,4%).

4.3. Анализ доходов, расходов за отчетный период.

Общая сумма доходов от реализации за 2009 год по Обществу 2022,946 млн. руб.:

- невыполнение выручки от реализации в целом за 2009 год 10,268 млн. руб.
- по продукции, произведенной для ОАО «РЖД» фактическое перевыполнение плана 6,950 млн. руб.,
- по продукции, произведенной для других покупателей план по выручке не выполнен на 17,218 млн. руб.

Расходы Общества по реализации продукции, работ, услуг 2033,140 млн.руб., что выше плана на 20,976 млн.руб.

За отчетный период в разрезе основных статей учета:

- экономия в размере 2,404 млн. руб. по затратам на оплату труда, в том числе 9,259 млн.руб. по фонду оплаты труда за счет не проведенной индексации заработной платы с 1 февраля 2009 года на 2,5% (4,692 млн.руб.) и мероприятий, направленных на снижение расходов (ввод гибкого режима работы отдельным категориям работников, оптимизации численности – 4,567 млн.руб.).
- перерасход по негосударственному пенсионному страхованию 5,007 млн.руб. , по выплатам социального характера перерасход – 4,168 млн.руб. Данные результаты (НПФ «Благосостояние» и выплаты социального характера) связаны с увольнением большего количества работников, достигших пенсионного возраста, чем предусматривалось в бюджетах.
- экономия по добровольному медицинскому страхованию 2,320 млн.руб.
- по отчислениям на социальные нужды экономия 19,696 млн.руб. (экономия ФОТ, снижение тарифа по страхованию от несчастного случая).
- по материальным затратам перерасход в размере 28,127 млн.руб., в том числе по материально-техническим ресурсам (сырье, материалы и покупные изделия, топливо) перерасход составил 51,675 млн.руб. или 107,8%. Данный перерасход объясняется тем, что при формировании бюджета на 2009 год по рекомендации департамента планирования и бюджетирования ОАО «РЖД» (письмо №ИСХ-3293 от 01.11.2008г) была снижена расчетная сумма по МТР на 14,8%, или 129,1 млн.руб. Фактическое же снижение цен на МТР, потребляемые на ОАО «КрЭВРЗ» за 2009 год, составило 4,6% .

На ОАО «КрЭВРЗ» были разработаны и фактически проведены мероприятия по оптимизации затрат (таблица15), благодаря которым достигнут минимальный уровень перерасхода по МТР.

В таблице 14 приведен анализ, централизованно закупаемых материалов через «Росжелдорснаб»

Таблица 14

Анализ централизованных и самостоятельных закупок материалов за 2009 год.

	Едн. изм.	План	Факт	отклонение
Объем закупок всего:	млн. руб	784,277	835,952	51,675
в том числе централизованно через "росжелдорснаб - филиал ОАО РЖД"	млн. руб	95,373	95,373	0
Доля в общем объеме	%	12,16	11,41	93,82
Самостоятельно	млн. руб	688,904	740,579	51,675
Доля в общем объеме	%	87,84	88,59	100,85

Небольшой объем централизованных закупок через «Росжелдорснаб» объясняется экономически выгодными условиями самостоятельных закупок. Анализ закупаемых материалов по поставщикам и ценам приведен в приложении 3.

- - экономия по топливу за отчетный период 6,073 млн.руб. (в бюджет заложена индексация цен на уголь в размере 14,2%, фактическое удорожание составило 1,5%),
- - по электроэнергии экономия 8,095 млн.руб. сложилась в связи с применением при расчетах с ОАО «Красноярскэнергосбытом» одноставочного тарифа, дифференцированного в зависимости от числа часов использования заявленной мощности от 7001 и выше, выполнением мероприятий по экономии ТЭР и работой цехов и подразделений Общества по сокращенному режиму работы.
- - перерасход по капитальному ремонту оборудования, зданий и сооружений, выполняемому подрядными организациями 0,569 млн.руб. Перерасход вызван привлечением подрядных организаций, имеющих специальное оборудование (автовышка для проведения работ по усилению металлоконструкций строительных ферм – 0,105 млн.руб.) и новые технологии, сокращающие сроки проведения работ капитального характера (капитальный ремонт тамбура Аппаратного цеха с применением буронабивных свай – 0,464 млн.руб.).
- - кроме того, в фактические расходы включена оплата транспортных расходов за поставку в ремонт подвижного состава и оборудования в размере 21,784 млн.руб. при плане 37,400 млн.руб. Экономия в размере 15,616 млн.руб., в основном из-за

невыполнения объемов по ремонту линейного оборудования в 1 полугодии 2009 года

- - перерасход по статье «прочие производственные расходы» в размере 16,724 млн.руб. в основном за счет выполнения аварийных работ по замене теплотрассы (9,22 млн.руб.), оплаты аудиторской проверки, не заложенной в бюджете (0,9 млн.руб.). Кроме того, произведена оплата услуг ООО «Центр ОТ и ПБ» по подготовке документов для установления размера страхового тарифа от несчастного случая по выделенной классификационной единице (3,333 млн.руб.), в результате чего было сэкономлено более 15,0 млн.руб. по отчислениям на социальное страхование.
- - экономия в размере 1,670 млн.руб. по командировочным расходам и по расходам на образование из-за отсутствия денежных средств (0,876 млн.руб.). По налогам, относимым на себестоимость, фактические расходы в пределах планируемых.
- По коммерческим расходам за 2009 год экономия в размере 1,560 млн.руб. или 80,8%.
- По управленческим расходам – экономия 96,4% или 4,636 млн.руб.

По плану мероприятий по сокращению различных видов затрат (таблица 15) предусматривалось достичь экономии за 2009 год 30,5 млн.руб. В результате проведенных мероприятий экономия затрат достигнута в размере 30,894 млн.руб.

Таблица 15.

Анализ выполнения плана мероприятий по оптимизации затрат за 2009 год.

№№, пп	Наименование мероприятий	Прогнозный экономический эффект от мероприятий за 2009г., тыс.руб.	Экономический эффект от мероприятий за 2009г., тыс.руб.	Процент фактического выполнения мероприятий за 2009г. (от годового уровня), %
	Мероприятия по оптимизации расходов			
1	Снижение расходов по капитальному ремонту зданий	600	600,5	100,1%
2	Снижение расходов на материалы за счет снижения цен, использования старогодних материалов и упорядочения норм расходов	6000	5611,9	93,5%
3	Снижение расходов за счет экономии топливно-энергетических ресурсов (электроэнергии, воды, тепла и др.)	800	873,8	109,2%

4	Снижение затрат на оплату труда за счет оптимизации численности работающих	15200	15520,0	102,1%
5	Снижение расхода за счет внедрения новых технологий и технического перевооружения	3100	3100,0	100,0%
6	Снижение затрат за счет сокращения накладных расходов (общепроизводственных, общехозяйственных)	4800	5188,1	108,1%
	Итого мероприятия по оптимизации расходов	30500	30894,3	101,3%
	Итого мероприятия по оптимизации расходов в % от расходов Общества	1,52%	1,52%	

Раздел 5. Основные показатели бухгалтерской и финансовой отчетности Общества

5.1. Основные положения учетной политики Общества

Учетная политика Общества разработана в соответствии с законодательством Российской Федерации о бухгалтерском учете и налоговым законодательством Российской Федерации.

Ведение бухгалтерского учета осуществляет Бухгалтерия Общества.

Общество применяет журнально-ордерную форму счетоводства с использованием специализированных программных продуктов.

Общество применяет линейный способ амортизации основных средств и нематериальных активов.

Активы стоимостью не более 20 000 рублей за единицу отражаются в составе материально-производственных запасов.

Общество признает доходы только после перехода права собственности на отгруженные товары к покупателю.

Оценка остатков незавершенного производства производится по прямым затратам.

Оценка отходов производства производится по цене реализации.

На предприятии используется позаказный метод учета затрат на производство и калькулирования себестоимости продукции. Базой для распределения накладных расходов является прямая производственная зарплата.

Материалы учитываются по учетным ценам на счете 10 с использованием

Счета 16. Списание МПЗ осуществляется по средней себестоимости единицы запасов.

5.2. Анализ динамики результатов деятельности и финансового положения Общества

Анализ финансового состояния ОАО «Красноярский ЭВРЗ» проведен на основе Методики, утвержденной Советом директоров ОАО «КрЭВРЗ» (протокол №4 от 14.08.2007г.). Основные показатели приведены в таблице 16.

Таблица 16.

Оценка платежеспособности и финансовой устойчивости Общества за 2009 год

№ п/п	Наименование показателей	№ коэфф ициент а	Факт		2009г. факт	Рейтинг предприятия (факт)		
			2008	Сумма баллов		кол- во баллов	Вес коэффициен та	Сумма баллов
1	Совокупные активы(на отчетную дату),тыс.руб.		2017164		1875093			
2	Собственный капитал,тыс.руб.		1514496		1470919			
3	Коэффициент абсолютной ликвидности	K1	0.22	1	0.12	3	0.25	0,75
4	Коэффициент срочной ликвидности	K2	0.69	1	0.61	2	0.5	1
5	Коэффициент текущей ликвидности	K3	1.11	1	1.04	2	0.5	1
6	Коэффициент финансовой независимости	K4	0.75	2.25	0.78	3	0.75	2.25
7	Динамика дебиторской задолженности,%	K8	1.57	0.5	-17,64	4	0.25	1
8	Динамика кредиторской задолженности,%	K9	6.82	0.5	-47,19	4	0.25	1
9	Соотношение дебиторской и кредиторской задолженностей	K10	0.49	0.25	0.76	1	0.25	0.25
10	Рентабельность продаж,%	K5	4.65	0.5	-0,50	1	0.25	0.25
11	Рентабельность собственного капитала, %	K6	2.98	0.75	-2.45	1	0.25	0.25
12	Соотношение оборач.Дт иКт задолженности	K11	2.11	0.25	1.72	3	0.25	0.75
13	Рентабельность активов	K7	2,26	1	1,87	1	0,50	0,5
	ИТОГО			9				9

Общая сумма баллов, оценивающих рейтинг ОАО КрЭВРЗ», равна 9, что соответствует оценке С1 - Общество с неудовлетворительным финансовым состоянием.

На низкую величину суммы баллов оказали влияние показатели рентабельности продаж, рентабельности собственного капитала. Фактическое отсутствие собственных оборотных средств привело к тому, что кредиторская задолженность превышает дебиторскую, что дает минимальную сумму баллов. В то же время показатели ликвидности, финансовой устойчивости, оборачиваемости Дт. и Кт. задолженности имеют достаточно высокую оценку.

Таблица 17.

Структура чистых активов (тыс.руб.)

	2008г. факт	2009г. факт
АКТИВЫ		
нематериальные активы	29	11
основные средства	1 333 647	1 352 807
незавершенное строительство	91 807	73 467
прочие внеоборотные активы	33 771	33 946
Запасы	193 315	152 104
НДС	17 987	19 765
дебиторская задолженность	236 466	194 761
денежные средства	110 142	13 232
прочие оборотные активы		35 000
Итого активы	2 017 164	1 875 093
ПАССИВЫ		
Займы и кредиты	14 000	14 286
кредиторская задолженность	486 715	257 052
Прочие		128 729
Итого пассивы	500 715	400 067
Стоимость чистых активов	1 516 449	1 475 026



Рис.5.2. Структура актива и пассива баланса ОАО «КрЭВРЗ» на 31.12.2009 года.

Чистые активы Общества на конец отчетного года выше уровня Уставного капитала, что является положительным фактором в деятельности Общества.

5.3. Бухгалтерский баланс Общества за отчетный период.

Данные бухгалтерского баланса на начало 2009 года сформированы путем переноса данных бухгалтерского баланса на конец 2008 года.

Изменение вступительных остатков на 01.01.2009 г и связано с:

- внесением изменений по строке 135 Ф1 «Бухгалтерского баланса» для обеспечения сопоставимости данных на 01.01.09 и 31.12.2009;
- внесением изменений по строке 160 Ф3 «Отчет об изменении капитала» в связи с изменениями в законодательстве.

Таблица 18.

Данные бухгалтерского баланса, сформированные на начало 2009года.

Код строки	Наименование строки	Показатель на 31.12.08	Скорректированный показатель на 01.01.09	Причина корректировки
135	Доходные вложения в материальные ценности	33 771	33 341	сопоставимость данных
160	Остаток на 31.12.2008 года	66 360	66 751	Изменения в законодательстве

По состоянию на 31.12.2009г. совокупные активы Общества 1 875 093 тыс.руб.

Величина внеоборотных активов 1 460 231 тыс.руб., или 77,9% совокупных активов.

Уровень запасов сырья и материалов ниже норматива запасов, рассчитанного исходя из фактических затрат материалов на производство и 40 дневной нормы запаса в днях.

По статье «Расходы будущих периодов» числятся расходы, произведенные в текущем периоде, но относящиеся к будущим отчетным периодам – расходы по сертификации продукции, расходы по обязательному страхованию (ОСАГО, КАСКО, опасных производственных объектов).

Остаток денежных средств на 31.12.2009г - 13 232 тыс.рублей, что на 96 911 тыс.рублей меньше, чем остаток денежных средств по состоянию на 31.12.2008г. Уменьшение остатка денежных средств на конец года вызвано отвлечением средств на погашение кредиторской задолженности поставщикам и подрядчикам, сокращением объемов производства в 2009г и снижением цен на основные виды продукции.

Дебиторская задолженность по состоянию на 01.01.2010г - 194,761 млн.руб.

в том числе:

Покупатели и заказчики 156,273 млн.руб.,

из них:

Таблица 19

Прочие дебиторы

Наименование заказчика	Дебиторская задолженность на 31.12.2009г (млн.руб)
ФПД	48,572
Западно-Сибирская ж.д.	0,338
Забайкальская ж.д	4,534
Московская ж.д	32,799
Свердловская ж.д	1,154

Южно-Уральская ж.д	2,154
Октябрьская ж.д	3,264
Приволжская ж.д	3,555
Красноярская ж.д	0,071
Куйбышевская ж.д	3,357
Горьковская ж.д	16,697
Северо-Кавказская ж.д	13,208

Кредиторская задолженность по состоянию на 01.01.2010г - 257,052 млн.руб.,

в том числе:

По поставщикам и подрядчикам - 183,787 млн.руб.

Из них долг ОАО «РЖД» (Красноярской ЖД) - 22,626 млн.руб. За 2009г погашено обязательств перед Красноярской ж. д. по договорам купли-продажи ТМЦ в сумме 221.,712 млн.руб.

Таблица 20

Прочие кредиторы

Наименование поставщика	Кредиторская задолженность на 31.12.2009г (млн.руб)
Росжелдорснаб-филиал ОАО «РЖД»	12,312
ООО «Техкомплект»	9,070
ООО «ЖелДорТехСнаб»	7,002
ОАО «Сибинстрем»	5,560
ООО «Стигр-Вагрем»	5,331
ООО «Техторгподшипник»	6,124
«Центр ОТ и ПБ»	3,931
ООО «Ремтрансинвест»	3,530
ООО «ТехноТрансМаш»	2,995

При работе с кредиторами Обществу необходимо предусмотреть сокращение финансовых рисков, которое состоит в переводе поставщиков на оплату с отсрочкой платежа минимум в 30 календарных дней.

Уровень дебиторской задолженности снизился по сравнению с 2008г на 41,705 млн. руб., что связано с уменьшением объемов производства в 2009г, снижением цен на основную продукцию Общества, выполняемую для ОАО «РЖД».

При этом несвоевременность расчетов со стороны ОАО «РЖД» привели к необоснованному завышению дебиторской задолженности по срокам оплаты и ОАО «КрЭВРЗ» был вынужден взять кредит на пополнение оборотных средств, в размере 70 млн. руб., что в свою очередь увеличило расходную часть бюджета.

Устойчивая, стабильная работа Общества возможна при условии равномерной оплаты авансов железными дорогами и гашения задолженности за выполненные работы, согласно условиям, предусмотренным в договорах.

Это позволит увеличить запасы материалов на складах, в пределах лимита и предотвратит лихорадочную работу Общества, при использовании материалов «с колес». При остатках денежных средств, в пределах нормы (60 млн.руб.), будет снижен риск по не выплате налогов и заработной платы.

Собственный капитал в совокупных пассивах Общества составляет 78,4% . Уставный капитал Общества в соответствии с Уставом составляет 1 430 484 000 руб., добавочный капитал 13 769 тыс.руб., резервный капитал 3 492 тыс.руб. и нераспределенная прибыль 23 174 тыс.руб.

На дату составления бухгалтерской отчетности за 2009 год в деятельности ОАО «КрЭВРЗ» имеет место факт не отражения в учете увеличения уставного капитала Общества, в результате дополнительной эмиссии акций, т.к. свидетельство о внесении в Единый государственный реестр юридических лиц датировано 29.01.2010г., поэтому в течение 2009 года изменений уставного капитала не производилось, его размер на отчетную дату составляет 1 430 484 000 руб.

Бухгалтерский баланс ОАО «КрЭВРЗ» за 2009 год приведен в приложении 4.

5.4. Отчет о прибылях и убытках Общества за отчетный период.

Динамика изменения Валовой прибыли Общества за 2008 г и 2009 г представляет собой следующее:

Таблица 21.

Динамика изменения валовой прибыли.

Вид деятельности	Выручка		Себестоимость		Прибыль	
	2008	2009	2008	2009	2008	2009
Рем. эл.секц.	1181 330	905 063	1134546	964555	46 784	-59 492
Рем.тяг.двиг.	202 455	113 616	189 740	117685	12 715	- 4 069
Рем.кол.пар	198 443	179 699	176 506	164528	21 937	15 171
Рем.вагонов	593 007	630 562	590 144	611104	2 863	19 458
Изгот.запчаст ей	47 186	6 128	43 129	5 224	4 057	904
Прочие	229 402	187 878	203 636	170044	25 766	17 834
Итого:	2451823	2022946	2337701	2033140	114 122	- 10194

Убыток от продаж Общества за отчетный 2009г. составил 10 194 тыс.руб. Получены прочие доходы и расходы:

В 2009 году в составе прочих доходов и расходов отражены операции по реализации валюты, полученной по контрактам, заключенным с АО «Улан-Баторской железной дорогой». С учетом этого прочие доходы Общества составили 46, 216 млн.руб.

Прочие расходы превысили прочие доходы на 17,620 млн.руб. и составили 63 836 тыс.руб., в том числе,

- расходы по реализации валюты 43694 тыс. руб.,
- выплаты по коллективному договору неработающим пенсионерам – 1 482,7 тыс.руб.,
- благотворительные перечисления фонду «Почет» 2 589 тыс.руб.,
- культурно-массовая работа и спортивные мероприятия – 1 264 тыс.руб., - выплаты членам совета директоров 2 438тыс.руб.,
- банковское обслуживание-2 959тыс.руб.,
- премии работникам Общества (8 марта, день железнодорожника, 9 мая, к дню пожилого человека) 2 012 тыс. руб.

Убыток до налогообложения составил 33 464 тыс.руб.

Текущий налог на прибыль формируется Обществом с учетом Положения по бухгалтерскому балансу ПБУ 18/02 «Учет расчетов по налогу на прибыль». Налог на прибыль составил 1 846 тыс.руб.

Убыток отчетного периода общества за 2009г. – 36 532 тыс.руб.

Отчет о прибылях и убытках ОАО «КрЭВРЗ» приведен в приложении 5.

5.5. Отчет об использовании чистой прибыли.

За 2009 год ОАО «Красноярский ЭВРЗ» не получил чистой прибыли.

В 2009 году общим собранием акционеров было принято решение о распределении прибыли 2008 году, оставшейся нераспределенной (протокол №6 от 29.09.09г. собрания акционеров ОАО «КрЭВРЗ»). Оставшиеся нераспределенными 34,383 млн.руб. распределены следующим образом:

- 25,0 млн.руб. – на развитие Общества
- 9,383 млн.руб. – на пополнение оборотных средств.

5.6 Заключение аудитора Общества.

В соответствии с договором на оказание аудиторских услуг от 04 августа 2009 года №241\09, в период с 08 по 20 февраля 2009 года проводилась аудиторская проверка финансовой (бухгалтерской) отчетности ОАО «Красноярский Электровагоноремонтный завод» за 2009 год. Аудиторское заключение - приложение 6.

Раздел 6. Распределение прибыли и дивидендная политика.

В таблице 22 представлены направления использования прибыли, полученной в 2007-2008 году, утвержденные общим собранием акционеров ОАО «КрЭВРЗ» протокол № 12 от 22.04.08, протокол №5 от 29.05.2009г., с корректировкой - распределением оставшейся части прибыли на инвестиционные программы и на пополнение оборотных средств (протокол №6 от 29.09.09г. собрания акционеров ОАО «КрЭВРЗ»).

Таблица 22.

Распределение чистой прибыли

№	Наименование показателя	2007год, сумма тыс.руб.	2008 год. Сумма, тыс.руб.	Использование прибыли, тыс.руб.
	Чистую прибыль в сумме	25325	44527	9041,87
	<i>распределить следующим образом:</i>			
1	Резервный фонд	1266,25	2226	
2	Дивиденды		4453,097	4453,09
3	Годовое вознаграждение членам Совета директоров, ревизионной комиссии	645,805	1238,517	1232,777
4	Осуществление благотворительности, в т.ч. пожертвования по решению Совета директоров Общества	506,5	2226	2592,0
5	Инвестиционные программы (протокол №6 от 29.09.09г. собрания акционеров ОАО «КрЭВРЗ»)		25000	0,764
6	Пополнение оборотных средств (протокол №6 от 29.09.09г. собрания акционеров ОАО «КрЭВРЗ»)	20373,945	9383,386	
7	Оставить нераспределенными до принятия решения на следующем собрании акционеров Общества	2532,5		

Неиспользованная сумма прибыли остается на счете Общества до принятия решения общим Собранием акционеров о покрытии убытков в размере 36,532 млн.руб., полученных по результатам деятельности Общества за 2009 год.

Раздел 7. Инвестиционная деятельность

7.1. Инвестиции Общества, в том числе внутренние, направляемые на техническое перевооружение и развитие Общества.

Общий объем инвестиций на техническое перевооружение и развитие Общества в 2009 году составил 66,206 млн. руб., из них 47,972 млн. руб. – строительные-монтажные работы, 18,234 млн. руб. – приобретение и изготовление оборудования. Период освоения инвестиций – 01.01. – 31.12.2009 года.

Объём незавершенного строительства по отношению к началу года снизился на 20% и составляет 73,466 млн. руб. В состав незавершенного строительства вошли:

- инструмент собственного изготовления - 0,08 млн. руб.;
- отделение окраски вагонов (новое строительство) - 73,386 млн. руб., завершение строительства которого планируется за счёт внешних источников инвестиций.

В части выполнения строительного-монтажных работ в 2009 году:

Для вывода зданий из предаварийного состояния и продления безопасного остаточного ресурса конструкций выполнено:

- усиление металлоконструкций здания ЭМЦ с устройством дополнительной связевой системой и замена кровельного покрытия центрального пролета на более легкое - 3,223 млн. руб.
- усиление несущих металлоконструкций покрытия помещения водогрейных котлов; замена ферм, фонарей и кровельного покрытия помещения паровых котлов ЭСЦ – 9,285 млн. руб.

Для предотвращения разрушения строительных конструкций объекта незавершенного строительства **Отделение окраски вагонов** и, чтобы избежать в дальнейшем увеличения затрат на проведение дополнительных восстановительных работ выполнено:

- гидроизоляция плит покрытия, антикоррозийная защита узлов соединения и металлических конструкций, установка окон, ворот, дверей – 6,604 млн. руб.

Проведены работы на сумму 25,107 млн.руб. по реконструкции системы электроснабжения котельной с изменением конфигурации схемы, методов управления и созданием взаиморезервируемых модулей, что позволяет гибко и экономично управлять мощностью установленных подстанций.

Для реализации программы применены современные электротехнические изделия фирмы «Шнайдер электрик» и их отечественные аналоги.

Проведенные мероприятия позволили значительно повысить уровень надежности работы котельной (за прошедшую зиму не было ни одного отказа), снизить совокупные ремонтно-эксплуатационные расходы, значительно увеличить срок службы оборудования за счет снижения токовых

нагрузок и сэкономить эл.энергию, обеспечив в дальнейшем возможность увеличения мощности котельной, а соответственно привлечение новых потребителей теплоэнергии и получение дополнительной прибыли.

Проведены работы по монтажу системы пожаротушения, пожарной сигнализации и системы оповещения в котельной и столовой Общества на сумму 3,753 млн.руб., что обеспечило соблюдение требований пожарной и промышленной безопасности в столовой, как на объекте с массовым пребыванием людей, а в котельной, как на взрывоопасном объекте, которая является поставщиком тепловой энергии, пара, горячей воды не только для жизнедеятельности завода, но и для жителей г.Красноярска.

За 2009 год в части дооснащения и техперевооружения было введено в эксплуатацию оборудование и инструмент на сумму 22,960 млн. руб. в счёт средств 2009 года 18,153 млн.руб. и 4,807 млн. руб. из средств 2008 года:

- стенд для испытания пружин МИП-1-5035 на сумму 0,1917 млн. руб.;
- окрасочное оборудование на сумму 1,24 млн. руб.;
- произведена модернизация токарно-винторезного станка с ЧПУ на сумму 0,315 млн. руб.;
- пресс листогибочный в КМЦ (приобретенный по лизингу) на сумму 9,021 млн. руб. (где 7,904 млн. руб. лизинговые платежи и 1,098 млн. руб. амортизация);
- кран мостовой в тележечный цех на сумму 2,348 млн. руб., (где 1,949 млн. руб. платежи 2008 года и 0,3988 млн. руб. платежи 2009 года);
- окрасочная камера в ВСЦ на сумму 0,543 млн. руб.;
- моечное оборудование на сумму 0,731 млн. руб.;
- вытяжная вентиляция литейного участка на сумму 0,3156 млн. руб.;
- переносное комплексное локомотивное устройство безопасности КЛУБ-БЭЛ2М – 0,62 млн. руб.;
- электрооборудование на сумму 0,7635 млн. руб.;
- комплекты к трансформаторной подстанции на сумму 2,54 млн. руб.;
- испытательное оборудование, оборудование в ЦЗЛ на сумму 1,6647 млн. руб.;
- оргтехника на сумму 0,8925 млн. руб.;
- инструмент собственного производства на сумму 1,712 млн. руб.

Источник финансирования инвестиционной деятельности ОАО «КрЭВРЗ» за 2009 год – собственные средства – амортизация (65,442 млн. руб.) и прибыль (0,764 млн. руб.).

7.2. Структура капиталовложений по направлениям вложений.

В 2009 году за счет капитальных вложений Обществом освоено – 66,206 млн. руб., из них на СМР – 47,972 млн. руб., на приобретение и изготовление оборудования – 18,234 млн. руб.

Таблица 23.

Структура капиталовложений по направлениям.

Наименование	Статья расхода		
	Всего, млн. руб.	СМР, млн. руб.	Оборудование, млн. руб.
Капиталовложения	66,206	47,972	18,234
Доля в структуре, %	100	72	28

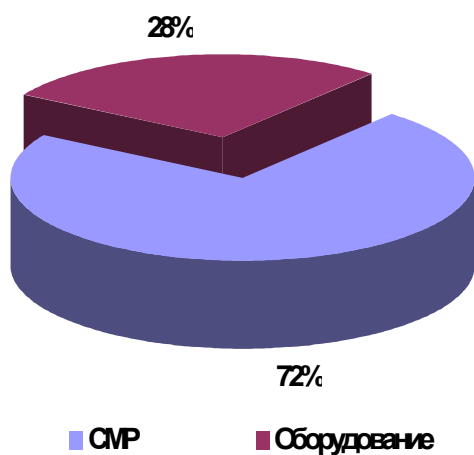


Рис. 7.1 Структура капиталовложений

Раздел 8. Перспектива технического переоснащения и развития Общества.

8.1. Внедрение новых технологий производства и динамика развития Общества.

В связи с тем, что рынок транспортных услуг железнодорожного транспорта активно пополняется новыми типами подвижного состава необходимо своевременно проводить подготовительные работы по освоению их ремонта, с целью поддержания конкурентоспособности ОАО «КрЭВРЗ» на рынке услуг по ремонту подвижного состава. Требуется подготовка освоения ремонта новых видов вагонов и электропоездов, выпуск которых начинался в начале 2000 годов.

Поступающие в ремонт вагоны и электропоезда оборудуются биотуалетами, моноблочными системами кондиционирования воздуха и другими устройствами. Данные устройства необходимо ремонтировать, для чего возникает необходимость в приобретении дополнительного оборудования. Необходимо освоение ремонта колёсных пар вагонов редуктором от средней части оси, в связи с тем, что данный тип колёсных пар устанавливается на вагонах, оборудованных системой кондиционирования воздуха.

ОАО «РЖД» требует фундаментальных изменений в части повышения качества обслуживания пассажиров в пригородном сообщении и дальних пассажирских перевозках. В связи с этим для повышения комфортности пассажиров на ОАО «КрЭВРЗ» разрабатываются новые проекты интерьеров салонов, предусматривающие замену традиционных деталей интерьера на изделия новых технологий (обшивка салона, диваны, багажные полки, двери и прочее).

В связи с растущей потребностью в вагоностроении перспективным направлением развития является модульная сборка вагонов.

В части технического перевооружения Общества планируется за счёт амортизационных отчислений обновление имеющихся основных фондов.

По программе предлагается:

- приобрести оборудование, позволяющее заменить собой несколько разных станков (токарный, фрезерный, сверлильный и т.д.);
- уменьшить зависимость Общества от специалистов универсалов;
- выстроить минимальную технологическую цепочку от чертежа до процесса изготовления детали на станке и до готового изделия;
- запустить технологическую цепочку гибких технологий с доукомплектованием лазерно-раскроечным комплексом.

В части дооснащения Общества до технического регламента, планируется ряд мероприятий. Имеющееся на ОАО «КрЭВРЗ» испытательное стендовое оборудование не оснащено компьютерным

управлением испытания и протоколирования. Для снижения влияния человеческого фактора необходима замена испытательных стендов Аппаратного цеха, ЭМЦ, МВС, ВСЦ. В качестве примера можно привести необходимость в стендовом оборудовании для проверки и испытания электронных блоков управления биотуалетами, системами кондиционирования, систем пожарной сигнализации и пожаротушения. Более точное и удобное стендовое оборудование позволит значительно повысить качество ремонта и снизить влияние человеческого фактора, а так же снизить трудоёмкость ремонта.

В целях максимального удовлетворения требований заказчика необходимо сегодня уделять большое внимание оснащению системами безопасности (КЛУБ, САУТ, ТСКБМ и пр.), а также оснащение салонов вагонов системами пожарной сигнализации и пожаротушения. В противном случае заказчику приходится выполнять трудоёмкие модернизации в условиях депо после капитального ремонта, что влечёт за собой дополнительные затраты и завышенный простой в ремонте.

В 2010 году основным направлением инвестиционной деятельности является дооснащение и техперевооружение Общества. Основной статьёй затрат является приобретение оборудования либо недостающего в технологическом процессе, либо устаревшего (частично с модернизацией имеющегося). Структура капиталовложений по источникам финансирования на 2010 год приведена ниже см. таб. 24.

На 2010 год инвестиции планируются в размере амортизационных отчислений 65000,00 тыс. руб. и в размере прибыли за 2008 год – 25,0 млн.руб. по решению Общего Собрания акционеров (протокол №6 от 29.09.2009г.)

Таблица 24.

Структура капиталовложений по источникам финансирования на 2010 год.

Направление капвложений	Источники финансирования, млн.руб.	
	амортизация	Прибыль 2008г.
Здания	12,5	
Сооружения	11,755	
Машины и оборудование	34,745	25,000
Средства транспортные	2,400	
Оснастка и инструмент	3,600	
ИТОГО	65,000	25,000

План организационно-технических мероприятий на 2010год приведен в приложении 7.

8.2. Ремонт основных фондов в 2009 году и задачи по ремонту и текущему содержанию основных фондов в 2010 году.

Ремонтный фонд Общества направляется в основном на поддержание работоспособности основных фондов. Произведён анализ состояния основных фондов в динамике (таблица 25).

Таблица 25.

Основные показатели работы ремонтных служб Общества

№	Показатели	Ед.изм.	2008 г.	2009 г	Результат
1	Капитальный ремонт основных фондов	Млн.руб.	56,1	50	89%
	В т.ч.: хозяйственный способ:	Млн.руб.	45	49	109%
	подряд:	Млн.руб.	11,1	1,0	9%
	Из них:				
	Оборудование:	Млн.руб.	21,9	22,8	104%
	хозяйственный способ	Млн.руб.	19,5	22,4	115%
	подряд	Млн.руб.	2,4	0,5	24%
	Здания и сооружения	Млн.руб.	34,5	27,1	78%
	хозяйственный способ	Млн.руб.	25,5	26,6	104%
	подряд	Млн.руб.	8,7	0,5	6%
2	Текущий ремонт основных фондов	Млн.руб.	92,6	100,5	109%
	В т.ч: оборудование:	Млн.руб.	66,1	70,9	107%
3	Введено оборудования по заводу	Ед.	120	109	91%:
		Млн.руб.	28,5	27,4	96%
4	Списано оборудования по заводу	Ед.	51	54	106%
		Млн.руб.	2,2	1,4	64%
5	Обследовано грузоподъемного оборудования, подкрановых путей	Млн.руб	1,6	2,2	138%
6	Уровень износа оборудования	%	70	70	100%
7	Обследовано зданий и сооружений	Млн. руб.	1,677	0,977	58,3%
8	Уровень износа зданий	%	60,5	60,5	100%
9	Уровень износа сооружений	%	49	49	100%
10	Здания в предаварийном состоянии	м ²	14011,7	9888,7	70,6%
		%	12,6	8,9	
11	Выведено из предаварийного состояния	м ²	8504,5	4123	48,5%

Из приведенных данных видно, что основная доля ремонтного фонда используется на капитальный ремонт основных фондов собственными силами Общества, подрядные организации привлекаются в случае, если в Обществе нет лицензии на проведение данного вида ремонта или требуется специализированное оборудование.

В 2009 году, кроме капитального ремонта основных фондов ОАО «КрЭВРЗ» провел ряд мероприятий:

- модернизация старого оборудования и экономия денежных средств на приобретение нового, а именно:
- мостового крана грузоподъемностью 5 тн в аппаратном цехе,
- токарно-винторезного станка с ЧПУ в кузнечно-механическом цехе, это дало высвободить сумму в размере 3,5 млн. руб.
- реализация излишнего оборудования. Реализовано оборудование на сумму 50 тыс.руб

На 2010 год капитальный ремонт ОФ запланирован с учетом роста объемов на 104% и прогноза инфляции – 52,190 млн. руб.

Таблица 26.

План капитального ремонта основных фондов на 2010 год.

№№	Наименование	Ед.изм.	План 2010г.
1	Оборудование	Млн.руб.	21,863
	в т.ч. хоз.способ	Млн.руб	21,623
	подряд	Млн.руб	0,240
2	Здания, сооружения	Млн.руб	30,327
	в т.ч. хоз.способ	Млн.руб	28,477
	подряд	Млн.руб	1,850
3	ВСЕГО	Млн.руб	52,190
	в т.ч. хоз.способ	Млн.руб	50,100
	подряд	Млн.руб	2,090

Договора подряда заключены с организациями, имеющими лицензии на проведение специфического ремонта импортного оборудования и несущих конструкций.

Ввиду того, что средний возраст технологического оборудования составляет 25-30 лет, а процент износа составляет 60-70%, основной акцент будет сделан на капитальный ремонт лимитирующего и уникального оборудования, а так же оборудования, загруженного в полном объеме технологического процесса.

Одной из задач, связанных с безопасным производством работ на опасных производственных объектах, является капитальный ремонт, модернизация и замена грузоподъемного оборудования. Для этого разработан график замены до 2015 года оборудования, с превышенным нормативным сроком эксплуатации. Так, в 2010 году запланировано произвести замену одной единицы грузоподъемного оборудования. На 2010 год запланирован капитальный ремонт 45-ти единиц грузоподъемного оборудования (в том числе подвагонные домкраты 31 шт.)

По ремонту зданий и сооружений в 2010 году из-за большого износа объектов (от 62,5% до 87%) ремонтный фонд будет направлен в основном на продление безопасного остаточного ресурса конструкций и вывод зданий и сооружений из предаварийного состояния. Будут продолжены работы по

усилению несущих конструкций в цехах, фасадов, перекрытий в соответствии с проектами усиления и результатами обследования зданий.

В условиях экономического кризиса, намечено ряд мер по оптимизации расходов по ремонтной службе, а именно:

- реализация излишнего оборудования;
- сокращение эксплуатационных расходов в связи с выводом из эксплуатации и консервацией не используемого оборудования, зданий, сооружений;
- сдача в аренду не используемых помещений;
- списание и сдача в металлолом устаревшего и не пригодного к дальнейшей эксплуатации оборудования;
- ремонт при возможности изношенной гидроаппаратуры взамен покупки новой;
- использование пригодных, но бывших в употреблении воздуховодов и вентиляторов при капитальном ремонте.
- использование пригодных, но бывших в употреблении строительных материалов при капитальном ремонте: бетонные блоки, кирпич после разборки стен, ремонт оконных и дверных блоков взамен покупки новых, использование загрязненного балласта с частичной очисткой для обратной засыпки в подстилающий слой основания пола

Раздел 9. Развитие Internet-технологий Общества.

Основные результаты

Программа информатизации ОАО «КрЭВРЗ» состоит из проекта «Внедрения Системы «Галактика ERP» и плана мероприятий информатизации.

За 2009 год по проекту «Внедрение системы «Галактика – ERP» программы информатизации был внедрен модуль «Учет основных средств» контура «Бухгалтерский учет» и начато выполнение пуско-наладочных работ модуля «Управление персоналом». В разрезе мероприятий была выполнена модернизация вычислительной техники и оборудования сетей передачи данных. Были приобретены лицензии операционной системы для серверов и продлены лицензии, ранее купленного лицензионного программного обеспечения.

Таблица 27.

Выполнение проектов программы информатизации

Код проекта	Название проекта	Срок выполнения			Затраты, тыс. руб. без НДС					
					План		Факт		Отклонение	
		План	Факт	Отклонение	КВ	ОХР	КВ	ОХР	КВ	ОХР
1.1	Внедрение системы «Галактика – ERP»:	12.2010	12.2009	-12мес.	0	1 175,5	0	639,15	0	-536,35
	ИТОГО				0	1 175,5	0	639,15	0	-536,35

По Программе информатизации проект 1.1 «Внедрение Системы «Галактика – ERP» в 2009 году было запланировано внедрить Модуль «Учёт основных средств» Контура «Бухгалтерский учёт» и начать внедрения модуля «Управление персоналом». Модуль «Учёт основных средств» был внедрён в ноябре 2009 года. В декабре 2009 года начаты пуско-наладочные работы по модулю «Управление персоналом». Затраты по проекту составили 639,15 тыс. руб. при плане 1 175,5 тыс. руб. Экономия 536,35 тыс. руб. Это объясняется оптимизацией расходов в 2009 году (программа снижения затрат) и сменой подрядчика по выполнению пуско-наладочных работ Системы «Галактика – ERP».

Таблица 28.

Выполнение мероприятий программы информатизации

Код мероприятия	Название мероприятия	Срок выполнения			Затраты, тыс. руб. без НДС					
					План		Факт		Отклонение	
		План	Факт	Отклонение	КВ	ОХР	КВ	ОХР	КВ	ОХР

				ние						
1	Модернизация вычислительной техники и оборудования сетей передачи данных	12.09	12.09	0	505,0	860,6	1 115,5	755,0	610,5	-105,6
2	Приобретение и сопровождение лицензионного программного обеспечения	12.09	12.09	0	0,0	581,7	297,7	461,1	297,7	-120,6
					505,0	1 442,3	1 413,2	1 216,1	908,2	-226,2

Отклонения в мероприятиях Программы информатизации за 2009 год:

- перевыполнение плана по капитальным вложениям – было принято решение приобрести сопровождение лицензионного программного обеспечения операционной системы Microsoft Windows Server для 7 серверов на сумму 297,7 тыс. руб., и приобрести дополнительно компьютерную технику на сумму 610,5 тыс. руб. за счёт прибыли 2007 года. Итого перевыполнение составило - 908,2 тыс. руб.;

- по общехозяйственным расходам – экономия составила 226,2 тыс. руб., это произошло вследствие оптимизации затрат на общехозяйственные расходы по Обществу

Выполнение проекта «Галактика» позволит получить:

- Гарантированную техническую поддержку на протяжении многих лет;
- Комплексную автоматизацию процессов управления Обществом;
- Быструю адаптацию к изменениям условий бизнеса;
- Поддержку международных стандартов финансовой отчетности;
- Оптимизацию и уменьшение трудовых затрат на ведение нормативно-справочной информации;
- Исключение повторного ввода и дублирования информации;
- Повышение оперативности и качества планирования и учета трудовых ресурсов Общества за счет автоматизации трудоёмких расчётов, обработки и хранения документов;
- Внедрение современных технологий оперативного учета на Общества;
- Повышение прозрачности учёта за счёт хранения всей учётной информации в единой базе данных;
- Оперативное обеспечение исходными данными управленческого персонала и руководства ОАО «КрЭВРЗ» для принятия управленческих решений;
- Получение налоговой, статистической и другой отчетности.

- Оптимизацию документооборота оперативных служб, обеспечивающих внешние взаимоотношения Общества (снабжение, сбыт);

Раздел 10. Кадровая и социальная политика. Социальное партнерство

Кадровая и социальная политика открытого акционерного общества «Красноярский электровагоноремонтный завод» ориентирована на обеспечение достижения главной стратегической цели в области развития кадрового потенциала – повышения эффективности деятельности и вовлеченности персонала в реализацию существующих и перспективных задач.

Необходимо максимально использовать деловые качества работников, их компетенцию и квалификацию, трудовую мотивацию и социальный настрой. Требования к работникам возрастают по всем параметрам: профессиональные знания, умственные и физические возможности, качество труда, производственная и технологическая дисциплина, высокий уровень квалификации.

Система управления персоналом на ОАО «КрЭВРЗ» базируется на экономических стимулах и социальных гарантиях, ориентированных на сближении интересов работника с интересами Общества в достижении высокой производительности труда, повышении эффективности производства, получении наилучших экономических результатов предприятия.

Для снижения социально-психологической напряженности в коллективах применяется взвешенный подход к бережному сокращению избыточной численности работников, приведению контингента в соответствие с меняющимися объемами работ. Уменьшение численности персонала, главным образом, осуществляется за счет естественного оттока, выхода на пенсию, ограничения приема, внедрения прогрессивных технологий, вывода устаревших профессий, опережающего переобучения и помощи в трудоустройстве.

В связи с работой некоторых категорий работников в режиме неполной рабочей недели или неполной рабочей смены, для недопущения массового увольнения, с КГБУ «Центр занятости населения города Красноярска» был заключен договор об организации и проведении на ОАО «КрЭВРЗ» оплачиваемых общественных работ на дополнительно созданных для этих категорий работников временных рабочих местах, на условиях частичного возмещения расходов работодателя по заработной плате участникам общественных работ. За 2009 год участие в общественных работах приняли 669 работников Общества. Сумма частичного возмещения расходов по заработной плате с учетом начислений на фонд оплаты труда и расходов на приобретение хозяйственных материалов, необходимых для проведения общественных работ – 2 263 970,82 руб. Средняя заработная плата участников общественных работ составила 2410 руб.

10.1. Структура работающих по категориям

На 01.01.2009 г. списочная численность работающих в ОАО «КрЭВРЗ» составляла 2889 чел. За год число работающих уменьшилось на 334 чел. и составило 2555 чел. Принято было 103 чел., уволено 437 чел., в том числе по собственному желанию – 197 чел., за прогул – 17 чел., за появление на работе в состоянии алкогольного опьянения – 2 чел., в связи с сокращением штата – 109 чел., по другим причинам – 112 чел. Утвержденная плановая численность на 4-й квартал 2009 года – 2462 чел. Укомплектованность на конец года – 103,8 %, в том числе по руководителям – 100,0%, по специалистам – 100,8%, по рабочим профессиям – 104,6%.

Таблица 29.

Динамика структуры персонала ОАО "КрЭВРЗ" за 2009 г.

<i>Категории</i>	<i>Состав в количественном отношении на 01.01.2009 г.</i>	<i>Состав в количественном отношении на 31.12.2009 г.</i>	<i>Увеличение (снижение), %</i>
Руководители	220	200	-9,1
Специалисты	300	268	-10,7
Служащие	2	2	0
Рабочие	2367	2085	-11,9
Всего	2889	2555	-11,6

Из числа работающих 200 человек (7,82%) – руководители, 268 (10,5 %) – специалисты, 2 – служащие (0,08 %), 2085 (81,6 %) человек занимают рабочие должности, из них: 1307 (51,2 %) – основные производственные рабочие, 732 (28,6 %) – вспомогательные рабочие, 46 (1,8 %) – непроизводственная группа.

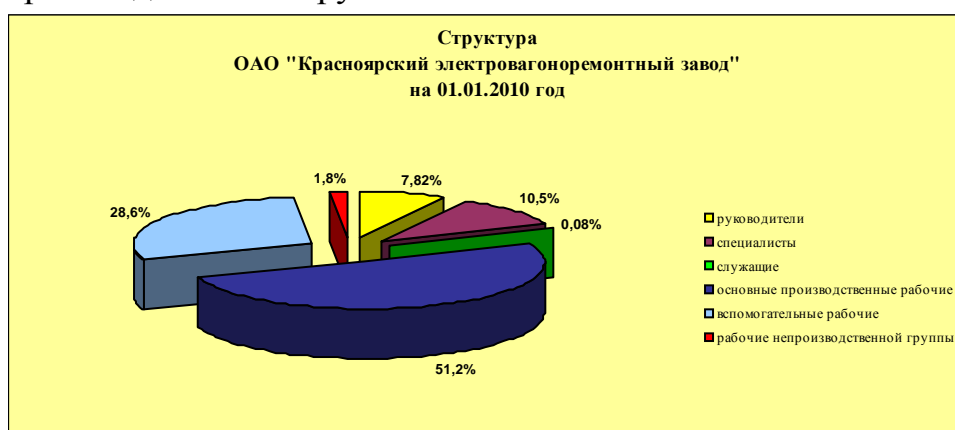


Рис.10.1 Структура работающих по категориям

Средний возраст работников Общества – 41 год, руководителей – 44,4 года, специалистов – 42,4 года, рабочих – 40,5 года. 18,1 % (462 чел.) от общего количества работающих составляет молодежь в возрасте до 30 лет,

26,6 % (680 чел.) - в возрасте от 30 до 40 лет, 26,8 % (685 чел.) – от 40 до 50 лет, 28,5 % (728 чел.) - работники старше 50 лет, в т.ч. 173 человека – пенсионеры (в т.ч. оформившие пенсию по льготному стажу).



Рис.10.2. Возрастной состав работников

Таблица 30.

Структура персонала ОАО "КрЭВРЗ" по категориям и возрасту

<i>Категории</i>	<i>Всего на 31.12.2009г.</i>	<i>%</i>	<i>До 30 лет</i>	<i>30-50 лет</i>	<i>Старше 50 лет</i>
Руководители	200	7,82	23	93	84
Специалисты	268	10,5	42	134	92
Служащие	2	0,08		2	
Рабочие	2085	81,6	397	1136	552
Всего	2555		462	1365	728

10.2. Текучесть кадров

Текучесть кадров за 2009 год снизилась по сравнению с 2008 годом на 5,6 % и составила 7,9 %. По причинам увольнения, влияющим на текучесть кадров: 45 % от общего числа уволившихся (197 чел.) уволились по собственному желанию, из них 45 человек – в связи с уходом на пенсию, 4,3 % (19 чел.) были уволены за нарушение трудовой дисциплины. В связи с уменьшением объемов производства в течение 2009 года 109 человек были уволены в связи с сокращением численности.



Рис. 10.3. Текучесть кадров

10.3. Качественный состав работников

На 01.01.2010 г. 21,7 % от общего числа работающих (555 чел.) имеют высшее профессиональное образование, 21,4 % (546 чел.) – среднее профессиональное.

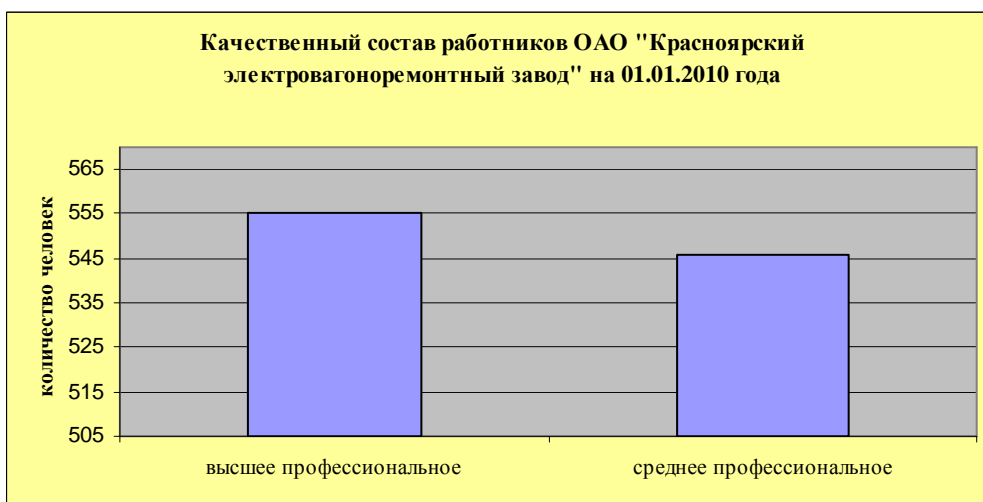


Рис.10.4. Качественный состав работников

С целью оптимального использования профессионального и личностного потенциала работников Общества ежегодно формируется резерв на замещение должностей руководителей.

В целях рационального использования инженерно-технических кадров, с учетом профессиональной подготовки, личностных и деловых качеств, выявленных в процессе работы, в 2009 году по итогам предварительного собеседования и в соответствии с квалификационными характеристиками должностей руководителей и специалистов, утвержденными Приказом ОАО «РЖД» № 136 от 07.09.2005 г., из резерва были назначены 16 руководителей и специалистов (в том числе 8 человек из числа рабочих). Их них: 1 – заместителем генерального директора по корпоративному управлению, 1- начальником отдела, 2 – заместителями

начальника отдела, 1 – начальником цеха, 1 – заместителем начальника цеха, 6 – мастерами участка производства и 4 – специалистами.

10.4. Повышение квалификации руководителей и специалистов

За отчетный период из числа руководителей и специалистов с отрывом от производства повысили квалификацию 173 чел. (руководителей – 125 чел, специалистов – 48 чел.), некоторые из них обучены по нескольким программам в разных учебных заведениях, 1 человек из числа руководителей проходит переподготовку. Затраты составили 954791 руб.

Сведения о повышении квалификации руководителей и специалистов с отрывом от производства – Приложение № 8.

Повышение квалификации руководителей и специалистов осуществляется преимущественно в учебных заведениях, с которыми Общество заключило договора на обучение, это позволяет оперативно закрывать потребность и влиять на качество обучения.

Из числа руководителей и специалистов обучаются заочно в ВУЗах и техникумах 11 человек, в т.ч. по целевому направлению от Общества в профильном учебном заведении 1 человек.

Таблица 31.

Список лиц, направленных на учебу

Форма обучения	Фамилия, имя, отчество	Должность	Наименование учебного заведения	Специальность
Заочное обучение	Сахарчук Сергей Иванович	Начальник участка цеха МВС	Красноярский институт железнодорожного транспорта - филиал Иркутского государственного университета путей сообщения	190303

В целях обеспечения Общества специалистами с профильным (базовым) высшим и средним профессиональным образованием на ОАО «КрЭВРЗ» существует система подготовки специалистов в высших отраслевых учебных заведениях на договорной основе.

Таблица 32.

Список лиц, обучающихся заочно

Учебное заведение	Форма обучения	Специальность	ФИО	Должность
ИрГУПС	Заочная (Второе высшее)	Электрический транспорт ж/д	Безденежная О.Н.	Экономист ОМиЦ
	Заочная	Экономика и управление транспортом	Теребкова Д.О.	Кладовщик ВСЦ
	Заочная (Второе высшее)		Лесникс В.Б.	Начальник ОРВИТ
			Романенко В.А.	Старший мастер ЭМЦ

На ОАО «КрЭВРЗ» проводится работа по развитию единой системы обучения кадров. Обучение рабочих организовано непосредственно в Обществе, а также в учебных центрах Красноярской железной дороги и профессиональных училищах: ПУ № 19, Дортехшколе, Центре неразрушающего контроля Красноярской железной дороги, ООО «Локомотив», учебном комбинате ЖКХ г. Красноярска, учебном центре «Кадры» и др.

С КГБУ «Центр занятости населения города Красноярска» был заключен договор на организацию опережающего обучения работников завода в 2009 году. Всего за отчетный период было обучено 175 человек.

В результате проводимой работы за 2009 год из числа рабочих повысили квалификацию 1038 чел., в том числе 164 – с отрывом от производства, обучено вторым (смежным) профессиям 56 чел., в том числе с отрывом от производства 51 человек. Впервые обучено 3 человека, в том числе 2 человека - с отрывом от производства. Доля обучения с отрывом от производства по подготовке кадров массовых профессий в отчетном периоде составила 20,91 %. Повысили квалификационный разряд в 2009 году 72 человека, что составило 3,5 % от общего числа рабочих. В целях дальнейшего совершенствования профессионального мастерства, обучения передовым методам труда на заводе был проведен конкурс «Лучший по профессии» среди работников по профессии «Маляр». Участие в конкурсе приняли представители двух цехов основного производства: цеха МВС и ВСЦ.

Сведения о повышении квалификации рабочих, обучении впервые и второй профессии с отрывом от производства – Приложение № 9.

За 2009 года на подготовку, переподготовку и повышение квалификации персонала было израсходовано 1548,667 тыс. рублей: что составило 0,22% от фонда заработной платы завода.

В 2009 году была получена лицензия на образовательную деятельность по подготовке и повышению квалификации рабочих по специальностям: водитель электротележки, токарь, токарь-расточник, маляр, изолировщик, обмотчик элементов электрических машин, сверловщик, фрезеровщик. Подготовлены учебные программы и планы, получено санитарно-эпидемиологическое заключение.

10.5.Совершенствование мотивации и оплаты труда

Систему оплаты труда в Обществе определяет Положение об оплате труда работников. Оно направлено на обеспечение в Обществе справедливой оплаты труда работников в соответствии с его количеством, качеством, результатами и положениями, закрепленными в Трудовом кодексе Российской Федерации, иных нормативных правовых актах и Коллективном договоре.

Для решения производственных и экономических задач Общества и возможностей нормирования и учета его результатов существует две

системы оплаты труда сдельная, где труд оплачивается по его результатам и повременная, где труд оплачивается по отработанному времени. Оплата труда рабочих осуществляется по часовым тарифным ставкам ТСР, а разряды рабочих соответствуют разрядам их квалификации, определенных в соответствии с ЕТКС. Оплата служащих производится по разрядам, а руководителей и специалистов по окладам.

Для усиления материальной заинтересованности, повышения эффективности производства и качества работ в Обществе действуют Положения о премировании ИТР, рабочих-сдельщиков, рабочих-повременщиков. За 2009г. выплаты, согласно Положения о премировании, составили 111468,0 тыс. руб.

В целях стимулирования профессионального мастерства, усиления материальной заинтересованности и закрепления высококвалифицированных кадров установлена доплата токарям. Выплаты по ней за 2009г. составили 1046,5 тыс. руб.

Для выявления внутренних резервов повышения производительности труда разрабатывается Положение о системе нормирования труда в Обществе.

10.6. Жизнеобеспечение кадров во внепроизводственной сфере

257 работников ОАО «КрЭВРЗ» являются Участниками-Вкладчиками негосударственного пенсионного фонда «Благосостояние». На 01.01.2010 г. 1488 работников завода передали накопительную часть трудовой пенсии в НПФ «Благосостояние» (64,6 % от имеющих право на накопительную часть трудовой пенсии). Выплаты на дополнительный, паритетный и целевой взносы в НПФ «Благосостояние» составили 24 521 737 руб.

На учете в Совете ветеранов Общества состоит 1075 неработающих пенсионеров. Благотворительный фонд «Почет» продолжает производить выплаты неработающим пенсионерам. Всего в фонде «Почет» состоит на учете 587 человек. Они получают ежемесячно от 250 до 400 рублей в зависимости от стажа работы, а «Почетные железнодорожники» дополнительно по 400 рублей. За 2009 год в фонд «Почет» перечислено 2 594 003 руб. 92 неработающих пенсионера Общества (стаж работы в ОАО «РЖД» и на федеральном железнодорожном транспорте от 5 лет), не имеющих права на негосударственное пенсионное обеспечение и ежемесячную благотворительную помощь через фонд «Почет», получает ежемесячную благотворительную помощь в размере 300 руб. из средств ОАО «КрЭВРЗ». Эти выплаты составили 262 300 руб.

В целях организации и оплаты дополнительных медицинских услуг работникам Общества с ОАО «Военно-страховая компания» был заключен Договор добровольного медицинского страхования. Страховая премия выплачивается ежемесячно в размере 480000 руб. и составляет 5760000 руб. Оплата медицинских услуг производится при наступлении страхового случая.

Ежегодно на ОАО «КрЭВРЗ» проходят производственную практику от 15 до 20 студентов ОмГУПС, ИрГУПС, КрИЖТ и КТЖТ.

В 2009 году на ОАО «КрЭВРЗ» по распределению прибыло 3 выпускника Красноярского техникума железнодорожного транспорта, окончивших обучение по специальности «Техническая эксплуатация подвижного состава железных дорог» и 1 выпускник Омского государственного университета путей сообщения, окончивший обучение по специальности «Технология машиностроения. Всего на ОАО «КрЭВРЗ» работает 7 молодых специалистов, в том числе 3 человека - выпускники ВУЗов, 4 человека - выпускники техникумов. Из числа молодых специалистов 3 занимают должности специалистов.

В целях закрепления в Обществе молодым специалистам предоставляются социальные гарантии в соответствии с Положением о молодом специалисте ОАО «КрЭВРЗ».

На ОАО «КрЭВРЗ» действует система профориентации школьников, выдаются направления на учебу в ВУЗы и техникум по целевым направлениям на дневное обучение.

Всего по целевым направлениям от ОАО «КрЭВРЗ» по этой форме обучается 11 человек в профильных учебных заведениях ИрГУПС и КТЖТ.

В 2010 году ожидается прибытие 3-х молодых специалистов, 2 из которых заканчивают Красноярский техникум железнодорожного транспорта, 1- ИрГУПС.

Раздел 11. Задачи и перспективы Общества на будущий год, решение стратегических задач.

11.1. Стратегия развития Общества в 2010 г.

Проект Стратегии развития Общества на период 2009-2015гг был принят за основу решением Совета директоров (Протокол №4 от 23.12.2009). Согласно принятому документу основное стратегическое направление совершенствования производственно-технологической деятельности Общества связано с органической увязкой намеченной цели деятельности с объемом и структурой имеющихся и требуемых ресурсов. Это может быть обеспечено при выполнении следующих условий:

- совершенствования условий труда за счет улучшения технического обеспечения технологического процесса;
- повышения качества выполняемых работ;
- обеспечения стабильности технологического процесса.

В соответствии с задачами Стратегии развития железнодорожного транспорта до 2030 года, в стратегических планах ОАО «КрЭВРЗ» – снижение всех видов издержек на ремонт, что в конечном итоге, приведет к снижению совокупных транспортных издержек, в том числе за счет эффективности функционирования Общества.

В условиях кризиса основной задачей общества на 2010 год является обеспечение безубыточной деятельности. В рамках реализации данной задачи Обществом разработана программа мероприятий по сокращению эксплуатационных расходов на 2010 год. Данной программой предусмотрено получить 28,2 млн.руб. экономии всех видов затрат по следующим направлениям:

- Снижение расходов за счет внедрения новых технологий и технического перевооружения – 3,3 млн.руб.
- Снижение расходов за счет экономии топливно-энергетических ресурсов (электроэнергии, воды, тепла и др.) – 0,96 млн.руб.
- Снижение затрат на оплату труда за счет ввода гибкого режима работы отдельным категориям работников, неполной рабочей недели, неполного рабочего дня и оптимизации численности работающих – 14,4 млн.руб.
- Снижение расходов на материалы за счет использования старогодних материалов и упорядочения норм расходов – 6,6 млн.руб.
- Снижение затрат за счет сокращения накладных расходов (общепроизводственных и общехозяйственных), в том числе и снижение расходов по капитальному ремонту зданий – 2,9 млн.руб.

Кроме того, одной из задач по повышению доходности Общества и в связи с тем, что цены на продукцию для ОАО «РЖД» являются

регулируемыми, с учетом нормативной рентабельности, - является увеличение прибыльности продукции для посторонних организаций и заказчиков, рентабельность которой в 2009 году составила 9,8%, а в 2010 планируется достичь 23%. Это позволит увеличить прибыль от продаж на 27,6 млн. руб. В дальнейшем, к 2015 году намечено довести долю продаж посторонним заказчикам до 25% от общего объема продаж. Для решения этой задачи необходим поиск и заключение долгосрочных контрактов с частными перевозочными компаниями, владельцами частного подвижного состава, другими непрофильными видами деятельности.

В принятом за основу проекте Стратегии рассчитаны показатели целевого состояния ОАО «Красноярский ЭВРЗ» на период 2008-2015гг. Можно отметить стабильный рост доходов, за исключением 2009-2010гг; темп роста затрат не превышает темпов роста доходов ни в одном из периодов, кроме кризисных. Производительность труда растет, рост СМЗ не ниже темпов инфляции, при этом в отдельные периоды наблюдается опережение темпов роста зарплаты над выработкой (2009г), но это объясняется изменением структуры ремонта (увеличение более трудоемких, но дешевых видов ремонта), снижением цен на выпускаемую заводом продукцию.

Чистая прибыль имеется по результатам 2008года в размере 44,5 млн. рублей, затем Общество переходит в убыточный режим и к концу периода стратегического планирования растет прибыль, а значит, растет капитализация компании, реальной становится реализация инвестиционных программ Общества за счет собственных и привлеченных источников.

11.2. Совершенствование управления и корпоративных процедур.

В своей деятельности Общество руководствуется программой совершенствования корпоративного управления дочерними и зависимыми обществами ОАО «РЖД»

В настоящее время Обществом предпринимаются шаги в развитии и внедрении системы менеджмента качества на основе использования принципов, заложенных в новой версии стандартов ИСО 9001-2008. В рамках проведения данной работы осуществляется внедрение процессной модели управления организацией: определены и идентифицированы процессы организации, осуществляется их разработка и документирование, определяется порядок построения деятельности внутри процессов.

В целях совершенствования управления изменена организационная структура Общества. Сформировано новое структурное подразделение - Отдел Охраны труда и промышленной безопасности для выявления тяжелых и опасных условий труда, принятия мер по снижению риска аварий, травматизма и профзаболеваний. Для обеспечения правильного понимания членами инвестиционного сообщества и иными заинтересованными лицами стратегии развития Общества, формирования позитивного имиджа Общества, благоприятного общественного мнения об Обществе, для защиты

прав и законных интересов Общества, координации и контроля деятельности структурных подразделений Общества создан Отдел корпоративных отношений и экономической безопасности.

В целях повышения эффективности внутреннего контроля и управления рисками Общества, а также выявления, предотвращения и ограничения возможных злоупотреблений со стороны должностных лиц Общества принято решение о создании службы внутреннего контроля ОАО «КрЭВРЗ».

В целях совершенствования управления и корпоративных процедур Советом директоров ОАО «КрЭВРЗ» приняты следующие документы:

- Положение о комитете по аудиту (протокол №5 от 9.02.2009)
- Положение о службе внутреннего контроля (протокол №5 от 9.02.2009)
- Регламент коммуникационной деятельности ОАО «КрЭВРЗ» (протокол №2 от 24.08.2009)
- Регламент предоставления информации в ОАО «РЖД» (протокол №2 от 24.08.2009)
- Стандарт взаимодействия руководителя и сотрудников ОАО «КрЭВРЗ» (протокол №2 от 24.08.2009)

Раздел 12. Справочная информация для акционеров

Адреса, телефоны, контакты, банковские реквизиты, адрес Общества в Internet, краткая информация об аудиторе, реестродержателе Общества.

Общество юридически и фактически расположено по адресу: 660021, Российская Федерация, город Красноярск, улица Профсоюзов, дом 39.

Телефоны Общества: тел.: (391)221-33-06- приемная.

Факсы Общества: (391) 265-22-98,265-22-95.

Общество имеет расчетные счета: Расчетный счет №40702810913000204314 в филиале «ТрансКредитБанка» в г. Красноярске

Корреспондентский счет № 30101810300000000762

БИК 040484762

КПП 246750001

ИНН 2460083169

e-mail: office@evrz.ktk.ru.

Адрес страницы в сети Интернет: www.kr-evrz.ru

Аудитором Общества общим собранием акционеров утверждено (протокол № 5 от 29.05.2009 г.) ООО «Финансовые и бухгалтерские консультанты».

Реестродержателем Общества является само Общество.

Генеральный директор
ОАО «КрЭВРЗ»

А.Р.Гирш

Сертификаты соответствия, полученные в 2009 году.

№ п/п	Вид документа	Номер документа	Вид деятельности	Срок действия
	Декларация о соответствии	ССФЖТ RU.TM02. Б.00093Д	Чека тормозной колодки	01.07.2012
	Сертификат соответствия	ССФЖТ RU.ЦВ02. Б.06121	Вагоны пассажирские модели 61-425 открытого типа на базе кузова ЦМВО-66 с модернизацией по проекту М1630, прошедшие капитально- восстановительный ремонт с продлением срока службы	10.03.2012
	Сертификат соответствия	ССФЖТ RU.TM01. Б.05048	Оси вагонные типов РУ1Ш, РУ1 (черт.875.16.002, 486.10.101)	16.06.2011
	Сертификат соответствия	ССФЖТ RU.ЦВ02. Б.04668	Колесные пары без буксовых узлов для грузовых вагонов типа РУ1Ш-957 (черт.100.10.010-11СБ)	21.02.2011
	Сертификат соответствия	ССФЖТ RU.ЦТ03. Б.05208	Колесные пары без буксовых узлов типа РУ1Ш-957 для немоторных вагонов электропоездов (черт.031-В- 0998-00-00СБ)	21.02.2011
	Сертификат соответствия	ССФЖТ RU.TM01. Б.04580	Оси чистовые вагонные типа РУ1Ш, РУ1 (черт.100.10.049-0, 100.10.013-5)	18.01.2011
	Сертификат соответствия	ССФЖТ RU.TM01. Б.04487	Клин тягового хомута (черт.106.00.002-2)	07.12.2010
	Сертификат соответствия	ССФЖТ RU.TM01. Б.04486	Оси чистовые локомотивные (моторвагонные) РМ3, РМ5 (черт.Э-990-00-04, Э-991-00-04, Э-992-00-04)	06.12.2010
	Сертификат соответствия	ССФЖТ RU.ЦТ03. Б.05479	Колесные пары без буксовых узлов для моторных вагонов электропоездов (черт.Э-1277-00-00-2006СБ)	19.09.2010
	Сертификат соответствия	ССФЖТ RU.ЦТ03. Б.05063	Колесные пары без буксовых узлов для моторных вагонов электропоездов (черт.031-Э-1305-00-00- 00СБ)	19.09.2010
	Сертификат соответствия	РОСС RU. АЕ19.В01104	Кислород газообразный технический и медицинский	25.06.2010
	Сертификат соответствия	РОСС RU. АИ93.М00066	Питание столовой	19.11.2010
	Сертификат	РОСС RU.	Реализация кулинарной	19.11.2010

	соответствия	АИ93.М00067	продукции вне предприятия	
	Декларация о соответствии	РОСС RU. АИ93.Д00245	Пироги, пирожки и пончики	20.10.2011
	Декларация о соответствии	РОСС RU. АИ93.Д00244	Изделия хлебобулочные из пшеничной муки	20.10.2011
	Сертификат соответствия	РОСС RU. АИ93.В00398	Печенье сдобное: «Ракушка», «Курабье бакинское»	20.10.2011
	Сертификат соответствия	РОСС RU. АИ93.В00396	Баба ромовая	20.10.2011
	Сертификат соответствия	РОСС RU. АИ93.В00397	Торты, рулеты, кексы и пирожные в ассортименте	20.10.2011

Действующие сертификаты соответствия

№ п/п	Вид документа	Номер документа	Вид деятельности	Срок действия
	Сертификат соответствия	РОСС RU. ИК13.К00004	Система менеджмента качества применительно к ремонту электроподвижного состава и изготовлению деталей для электроподвижного состава	02.07.2010
	Сертификат соответствия	ССЖТ RU.0013.Л. 00089	Производство по капитальному ремонту электропоездов постоянного тока серий ЭР-2, ЭР-2Р, ЭР-2Т, ЭД-2Т, ЭД-4, ЭД-4М, ЭД-4МК, ЭТ-2,ЭТ-2М, переменного тока серий ЭР-9П,ЭР-9М,ЭР-9Е,ЭР- 9Т,ЭД-9М, ЭД-9МК,ЭД-9Т,ЭД- 1 и их составных частей	11.03.2012
	Сертификат соответствия	ССЖТ RU.0013.Л. 00090	Производство по капитальному ремонту вагонов пассажирских некупейных моделей 61-425,61-821,61- 826,61-836,61-4177, вагонов пассажирских межобластных моделей 61-837, 61-828, вагонов почтовых моделей 61-505, 61- 516, вагонов багажных моделей 37сб, 61-517 в объеме ремонта КР-1,КР-2, КВР, КР-2М и их составных частей	11.03.2012

Список действующих лицензий

№ п/п	Номер документа	Вид деятельности	Срок действия
	ЛО-24-01- 000280	Осуществление медицинской деятельности	05.02.2014

	ФС-99-04-000633	Осуществление деятельности по производству лекарственных средств	18.11.2013
	ПРД №2404103	Осуществление погрузочно-разгрузочной деятельности применительно к опасным грузам на железнодорожном транспорте	07.08.2013
	ГС-6-24-02-27-0-2460083169-007159-1	Строительство зданий и сооружений I и II уровней ответственности в соответствии с государственным стандартом	27.03.2013
	0030001069	Постановка на специальный учет в Восточно-Сибирской инспекции пробирного надзора	20.02.2013
	2-23533	Производство работ по монтажу, ремонту и обслуживанию средств обеспечения пожарной безопасности зданий и сооружений	08.02.2013
	ОТ-66-000761(24)	Деятельность по сбору, использованию, обезвреживанию, транспортировке, размещению опасных отходов	11.10.2012
	003760-Р	Осуществление деятельности по ремонту средств измерений	09.07.2012
	2754-Л	Осуществление образовательной деятельности	15.05.2014
	ВП-66-000962 (ЖКНХ)	Эксплуатация взрывопожароопасных производственных объектов	11.06.2014
	ВП-66-001044 (М)	Эксплуатация взрывопожароопасных производственных объектов	17.11.2014

ПРИЛОЖЕНИЕ 2

СОГЛАСОВАНО:

Председатель профкома

С.В.Курилюк
«13» 12 2008 г.

принято в экз.
Толу

УТВЕРЖДАЮ:

Генеральный директор

А.Р.Гирш
«13» 12 2008 г.

Соглашение по охране труда администрации и комитета профсоюза ОАО «КрЭВРЗ» на 2009 год

№ пп	Содержание мероприятий (работ)	Место внедре- ния (цех)	Ед. изме- ре- ния	Коли- че- ство	Стои- мость работ в тыс. руб.	Источник финан- сирова- ния	Срок испол- нения работ	Ответствен- ный за вы- полнение мероприя- тий	Ожидаемая социальная эффективность			
									К-во работающих, которым улучшаются условия труда		К-во работающих, высвобожденных с тяжелых физ. работ	
									всего	в т.ч. женщины	всего	в т.ч. женщины
1	2	3	4	5	6	7	8	9	10	11	12	13
1	На якорном участке (газорезка) устано- вить вытяжную вентиляцию	ЭМЦ	сис- тема	1	53,0	Кап.рем.	I-II	ОГМех ОВКиС РМЦ	4	1		
2	В сушильно-пропиточном отделении установить взрывозащитные светильни- ки	ЭМЦ	шт	20	80,0	Кап.рем.	II-III	ОГЭ ОВКиС ЭСЦ	12			
3	Произвести ремонт вытяжной вентиля- ции на участке шлифовки	Апп.	сис- тема	2	30,0	Кап.рем.	I-II	ОГМех РМЦ	3	3		
4	Установить приточно-вытяжную венти- ляцию на участке заготовки (под мос- том)	Апп.	сис- тема	1	55,0	Кап.рем.	III-IV	ОГМех ОМТС РМЦ	9	1		
5	Установить вытяжную вентиляцию на участке ремонта сопротивления	Апп.	сис- тема	1	54,0	Кап.рем.	I-II	ОГМех ОМТС РМЦ	4			
6	Произвести ремонт полов на участке сборки тележек	Тележ.	м ²	200	300,0	Кап.рем.	IV	ОКС ОМТС РМЦ	12			
7	На участке грунтовки тележек устано- вить дополнительное освещение	Тележ.	шт.	8	25,0	Кап.рем.	I-II	ОГЭ ОВКиС ЭСЦ	2			

8	Установить жидкокристаллический монитор	Тележ.	шт.	1	8,0	Тех.пер.	II	Цех	1	1		
9	Произвести ремонт бокового освещения 3.4 путь. Светильники ЛСП	МВС	шт.		80,0	Кап.рем.	II	ОГЭ ОВКиС ЭСЦ	12	12		
10	Произвести ремонт местного освещения на макетных столах кондуктного участка	МВС	шт.	2	400,0	Кап.рем.	II	ОГЭ ОВКиС ЭСЦ	4	2		
11	Произвести ремонт полов на участке ремонта суфле	МВС	м ²	230	400,0	Кап.рем.	II	ОКС РМЦ	4			
12	Установить вытяжную вентиляцию из мужских бытовых помещений кондуктного участка	МВС	система	1	36,0	Кап.рем.	I-II	ОГМех ОМТ ОВКиС РМЦ				
13	Установить вытяжную вентиляцию из туалета и бытовых помещений на бывшем ДООе (60 уч-к)	МВС	система	1	50,0	Кап.рем.	I-II	ОГМех ОМТ ОВКиС РМЦ				
14	Установить вытяжную вентиляцию из туалета 2 этажа кондуктного участка	МВС	система	1	30,0	Кап.рем.	I-II	ОГМех ОМТ ОВКиС РМЦ				
15	Произвести кап.ремонт электростатического фильтра на кондуктном участке, отделение лужения	МВС	шт.	1	10,0	Кап.рем.	II	ОГЭ ОГМех ЭСЦ РМЦ				
16	Произвести ремонт помещения грузовой детали	МВС	м ²	30	70,0	Тек.рем.	IV	ОКС и КРЭС РМЦ				
17	Установить приточную вентиляцию в комнату приема пилы (разборка)	ВСЦ	система	1	38,0	Кап.рем.	II-III	ОГМех ОМТС ОВКиС РМЦ				
18	Оборудовать 8 путь дополнительным потолочным освещением	ВСЦ	шт.	17	60,0	Кап.рем.	II-III	ОГЭ ОВКиС ЭСЦ	38			
19	Оборудовать 1 путь дополнительным потолочным освещением	ВСЦ	шт.	30	40,0	Кап.рем.	II-III	ОГЭ, ЭСЦ ОВКиС	42			

20	В кабинете технологии произвести ремонт. Оборудовать раковину для мытья рук	Кол.	м²	120	16,0	Кап.рем.	II	ОГЭ ОМТС ОВКиС ЭСЦ РМЦ	2	1		
21	Оборудовать дополнительным освещением токарный участок	КМЦ	шт.	15	35,0	Кап.рем.	IV	ОГЭ ОВКиС ЭСЦ	16	3		
22	Провести ремонт кровли крыши	Инстр.	м²	720	500,0	Кап.рем.	IV	ОКС РМЦ	38	3		
23	Установить вытяжную вентиляцию в мужской раздевалке	Инстр.	система	1	40,0	Кап.рем.	I	ОГМех ОВКиС РМЦ	42			
24	Установить вытяжную вентиляцию на участке по сборке металлоизделий	РМЦ	система	1	55,0	Кап.рем.	I-II	ОГМех ОВКиС РМЦ	2			
25	Произвести ремонт помещения цементного склада	РМЦ	м²	200	200,0	Кап.рем.	IV	ОКС ОМТС	3			
26	Установить вытяжную вентиляцию из сан. узла на ж.д. участке	ТЦ	система	1	28,0	Кап.рем.	I	ОГМех ОВКиС ОМТС РМЦ	12			
27	Средства на текущее содержание охраны труда по цехам завода	Цеха	Ср-ва		867,0	Себест.	I-IV	ООТ ЭО				
28	Ремонт кровли	Цеха	м²	1200	610	Кап.рем.	II-III	ОКС ОМТС РМЦ	92	31		
Итого:					4,100				338	61		

Главный инженер

В.Г.Золотухин

Зам. генерального директора
по экономике и финансам

В.В.Волохатюк

Зам. главного инженера

В.М.Комаров

ПРИЛОЖЕНИЕ 3

Анализ цен на приобретаемые материалы по централизованным и самостоятельным закупкам.

Наименование продукции	Росжелдорснаб		Списание на себестоимость (закупка по свободным ценам), факт		Удорожание /снижение за счет разницы в цене	
	кол-во	Стоимость объема средней цене, тыс.руб	кол-во	Сумма. Тys.руб	Сумма. Тys.руб	%
Охладитель питьевой воды ОВ-т4 50	60	1085,87	60	1085,87	0	
Труба 76 * 4	5795,50	1359,51	5795,5	1255,36	104,15	0,92
Проволока сварочная ф 1,6	27679,20	1163,08	27679,2	1013,34	149,74	0,87
Медь коллекторная	10778,00	5399,778	10778,00	3362,35	2037,42 8	0,62
Провод ППСТВМ 95 * 4000	10662,00	3708,14	10662,00	3708,14	0	
Провод ППСТВМ 70 * 4000	1026,00	264,03	1026,00	264,03	0	
Провод ППСТВМ 2,5 * 1000	226832,0 0	3259,58	226832,0 0	3259,58	0	
Провод ППСТВМ 1,5 * 1000	74893,00	835,06	74893,00	835,06	0	
Провод ППСРВМ 70 * 4000	9350	2822,39	9350	1627,65	1194,74	0,58
Провод ПЭТВСД 0,9 * 7,1	15682,3	5591,68	15682,3	4124,76	1466,92	0,74
Аккумулятор НК 55	10403,00	9544,75	10403,00	9523,95	20,8	
Электронагреватель ВПЭ 2-0,5/3 ВВЭН 500/2000	1776,00	2804,59	1776,00	2804,59	0	
Подшипник 232726	2305,00	4895,82	2305,00	4895,82	0	
Пластик "Слопласт" 1,6мм	32400,00	7092,36	32400,00	7825,57	-733,21	1,10
Пластик "Слопласт" 3мм	4890,00	1675,22	4890,00	2023,78	-348,56	1,21
Линолиум	30181,00	7711,25	30181,00	7711,25	0	

Пояснение: Пластик "Слопласт" закупался по цене завода изготовителя, Росжелдорснаб по указанной цене пластик не отпускал.

ПРИЛОЖЕНИЕ 4

приложение
к Приказу Минфина РФ
от 22.07.2003 № 67н

БУХГАЛТЕРСКИЙ БАЛАНС

Форма № 1 по ОКУД

на 31 декабря 2009г.

Дата (год, месяц, число)

Организация ОАО "Красноярский электровагоноремонтный завод"

по ОКПО

Идентификационный номер налогоплательщика

ИНН

Вид деятельности предоставление услуг по ремонту, техническому обслуживанию и
переделке ж/д локомотивов и подвижного состава по ОКВЭД

Организационно-правовая форма / форма собственности открытые

акционерные общества/Федеральная собственность по ОКОПФ / ОКФС

Единица измерения: тыс. руб. / млн. руб. (ненужное зачеркнуть)

по ОКЕИ

Адрес Красноярский край, г.Красноярск, ул.Профсоюзов, д.39

КОДЫ

0710001

2009 | 12 | 31

00465489

2460083169

35.20.9

47 | 12

384 / 385

Дата утверждения

Дата отправки (принятия)

Актив	Код НИ/стат	На начало отчетного года	На конец отчетного периода
1	2	3	4
I. ВНЕОБОРОТНЫЕ АКТИВЫ			
Нематериальные активы	110/110	29	11
Основные средства	120/120	1 333 647	1 352 807
Незавершенное строительство	130/130	91 807	73 467
Доходные вложения в материальные ценности	135/135	33 771	33 341
Долгосрочные финансовые вложения	140/140	-	-
Отложенные налоговые активы	145/145	-	605
Прочие внеоборотные активы	150/150	-	-
ИТОГО по разделу I	190/190	1 459 254	1 460 231
II. ОБОРОТНЫЕ АКТИВЫ			
Запасы	210/210	193 315	152 104
в том числе:			
сырье, материалы и другие аналогичные ценности	211/211	108 742	79 705
животные на выращивании и откорме	212/212	-	-
затраты в незавершенном производстве (издержках обращения)	213/213	69 707	53 962
готовая продукция и товары для перепродажи	214/214	719	848
товары отгруженные	215/215	135	668
расходы будущих периодов	216/216	14 012	16 921
прочие запасы и затраты	217/217	-	-
Налог на добавленную стоимость по приобретенным ценностям	220/220	17 987	19 765
Дебиторская задолженность (платежи по которой ожидаются более чем через 12 месяцев после отчетной даты)	230/230	-	-
в том числе:			
покупатели и заказчики	231/231	-	-
Дебиторская задолженность (платежи по которой ожидаются в течение 12 месяцев после отчетной даты)	240/240	236 466	194 761
в том числе:			
покупатели и заказчики	241/241	203 943	156 273
Краткосрочные финансовые вложения	250/250	-	35 000
Денежные средства	260/260	110 142	13 232
Прочие оборотные активы	270/270	-	-
ИТОГО по разделу II	290/290	557 910	414 862
БАЛАНС	300/300	2 017 164	1 875 093

Пассив	Код НИ/стат	На начало отчетного года	На конец отчетного периода
1	2	3	4
III. КАПИТАЛЫ И РЕЗЕРВЫ			
Уставный капитал	410/410	1 430 484	1 430 484
Собственные акции, выкупленные у акционеров	415/411	(-)	(-)
Добавочный капитал	420/420	13 769	13 769
Фонд недвижимого и особо ценного движимого имущества	425/425	0	0
Резервный капитал	430/430	3 492	3 492
в том числе:			
резервы, образованные в соответствии с законодательством	431/431	-	-
резервы, образованные в соответствии с учредительными документами	432/432	3 492	3 492
прочие показатели резервного капитала		-	-
Нераспределенная прибыль (непокрытый убыток)	470/470	66 751	23 174
Целевое финансирование	480/480	0	0
ИТОГО по разделу III	490/490	1 514 496	1 470 919
IV. ДОЛГОСРОЧНЫЕ ОБЯЗАТЕЛЬСТВА			
Займы и кредиты	510/510	-	-
Отложенные налоговые обязательства	515/515	1 953	4 107
Прочие долгосрочные обязательства	520/520	-	-
ИТОГО по разделу IV	590/590	1 953	4 107
V. КРАТКОСРОЧНЫЕ ОБЯЗАТЕЛЬСТВА			
Займы и кредиты	610/610	14 000	14 286
Кредиторская задолженность	620/620	486 715	257 052
в том числе:			
поставщики и подрядчики	621/621	410 115	183 787
задолженность перед персоналом организации	624/622	26 584	21 195
задолженность перед государственными внебюджетными фондами	625/623	12 504	4 057
задолженность по налогам и сборам	626/624	35 145	44 116
прочие кредиторы	628/625	2 367	3 897
Задолженность участникам (учредителям) по выплате доходов	630/630	-	125 706
Доходы будущих периодов	640/640	-	3 023
Резервы предстоящих расходов	650/650	-	-
Прочие краткосрочные обязательства	660/660	-	-
ИТОГО по разделу V	690/690	500 715	400 067
БАЛАНС			
700/700		2 017 164	1 875 093
Справка о наличии ценностей, учитываемых на забалансовых счетах			
910/910		9 002	-
Арендованные основные средства			
в том числе по лизингу	911/911	9 002	-
Товарно-материальные ценности, принятые на ответственное хранение	920/920	2 294	423
Товары, принятые на комиссию	930/930	-	-
Списанная в убыток задолженность неплатежеспособных дебиторов	940/940	-	-
Обеспечение обязательств и платежей полученные	950/950	-	-
Обеспечение обязательств и платежей выданные	960/960	-	-
Износ жилищного фонда	970/970	-	-
Износ объектов внешнего благоустройства и других аналогичных объектов	980/980	-	-
Нематериальные активы, полученные в пользование	990/990	-	-
Прочие ценности, учитываемые на забалансовых счетах		-	-
Ремонтный фонд	1000	-	2 333



Руководитель

ГИРШ А.Р.

(подпись)

(расшифровка подписи)

2009 г.

Главный бухгалтер

ГОРШЕНИНА Л.Н.

(подпись)

(расшифровка подписи)

ПРИЛОЖЕНИЕ 5

Приложение
к Приказу Минфина РФ
от 22.07.2003 № 67н
(в ред. Приказа Минфина РФ
от 18.09.2006 № 115н)

ОТЧЕТ О ПРИБЫЛЯХ И УБЫТКАХ

за 2009 г.

Форма № 2 по ОКУД

Дата (год, месяц, число)

Организация ОАО "Красноярский электровагоноремонтный завод" по ОКПО

Идентификационный номер налогоплательщика

ИНН

Вид деятельности предоставление услуг по ремонту, техническому обслуживанию и по ОКВЭД
переделке ж/д локомотивов и подвижного состава

Организационно-правовая форма / форма собственности открытые

акционерные общества/Федеральная собственность

по ОКОПФ / ОКФС

Единица измерения: тыс. руб. / млн. руб. (ненужное зачеркнуть)

по ОКЕИ

Показатель		За отчетный период	За аналогичный период предыдущего года
наименование	код НИ/стат		
1	2	3	4
Доходы и расходы по обычным видам деятельности			
Выручка (нетто) от продажи товаров, продукции, работ, услуг (за минусом налога на добавленную стоимость, акцизов и аналогичных обязательных платежей)	010/010	2 022 946	2 451 823
Себестоимость проданных товаров, продукции, работ, услуг	020/020	(2 033 140)	(2 337 701)
Валовая прибыль	029/029	(10 194)	114 122
Коммерческие расходы	030/030	(-)	(-)
Управленческие расходы	040/040	(-)	(-)
Прибыль (убыток) от продаж	050/050	(10 194)	114 122
Прочие доходы и расходы			
Проценты к получению	060/060	349	-
Проценты к уплате	070/070	(5 999)	(3 774)
Доходы от участия в других организациях	080/080	-	-
Прочие доходы	090/090	46 216	35 996
Прочие расходы	100/100	(63 836)	(63 710)
Прибыль (убыток) до налогообложения	140/140	(33 464)	82 634
Отложенные налоговые активы	150/141	605	(6)
Отложенные налоговые обязательства	160/142	(1 992)	(1 890)
Текущий налог на прибыль	170/150	(1 846)	(31 374)
Дополнительные показатели		165	4 837
Иные аналогичные обязательные платежи			
в том числе:			
пени и штрафы	180	(122)	(7)
сумма переплаты по налогу на прибыль за прошлые периодные периоды	181	(449)	(54)
сумма ОНО, списанных в кредит счета 99 "Прибыли и убытки"	182	(162)	(18)
единый налог на внененный доход	183	(-)	(65)
сумма ОНА, списанных в дебет счета 99 "Прибыли и убытки"	184	(-)	(4 639)
сумма доплаты по налогу на прибыль за прошлые налоговые периоды	185	(-)	(198)
Чистая прибыль (убыток) отчетного периода	190/190	(36 532)	44 527
СПРАВОЧНО	200/200	9 926	13 438
Постоянные налоговые обязательства (активы)			
Базовая прибыль (убыток) на акцию	201	(25)	31
Разводненная прибыль (убыток) на акцию	202	-	-

РАСШИФРОВКА ОТДЕЛЬНЫХ ПРИБЫЛЕЙ И УБЫТКОВ

Показатель наименование	код НИ/ стат	За отчетный период		За аналогичный период предыдущего года	
		прибыль	убыток	прибыль	убыток
1	2	3	4	5	6
Штрафы, пени и неустойки, признанные или по которым получены решения суда (арбитражного суда) об их взыскании	210	-	185	-	56
Прибыль (убыток) прошлых лет	220	503	695	238	7 559
Возмещение убытков, причиненных неисполнением или ненадлежащим исполнением обязательств	230	-	-	-	-
Курсовые разницы по операциям в иностранной валюте	240	207	174	-	-
Отчисления в оценочные резервы	250	X	-	X	-
Списание дебиторских и кредиторских задолженностей, по которым истек срок исковой давности	260	2	-	-	-

Руководитель

ГИРШ А.Р.

Главный бухгалтер

ГОРШЕНИНА Л.Н.

(подпись)

(расшифровка подписи)

(подпись)

(расшифровка подписи)

"31" декабря 2009 г.



ФБК

■ АУДИТ ■ КОНСАЛТИНГ ■ ПРАВО ■

ОТКРЫТОЕ АКЦИОНЕРНОЕ ОБЩЕСТВО «КРАСНОЯРСКИЙ ЭЛЕКТРОВАГОНРЕМОНТНЫЙ ЗАВОД»

Аудиторское заключение по финансовой (бухгалтерской) отчетности

за период с 01 января по 31 декабря 2009 г.



Москва 2010

PKF

Accountants &
business advisers



■ АУДИТ ■ КОНСАЛТИНГ ■ ПРАВО ■



Accountants &
business advisers

Аудиторское заключение по финансовой (бухгалтерской) отчетности

Акционерам
Открытого акционерного общества
«Красноярский электровагоноремонтный завод»

Аудитор

Наименование:

Общество с ограниченной ответственностью «Финансовые и бухгалтерские консультанты» (ООО «ФБК»).

Место нахождения:

101990, г. Москва, ул. Мясницкая, д. 44/1, стр. 2АБ.

Государственная регистрация:

Зарегистрировано Московской регистрационной палатой 15 ноября 1993 г., свидетельство: серия ЮЗ 3 № 484.583 РП. Внесено в Единый государственный реестр юридических лиц 24 июля 2002 г. за основным государственным номером 1027700058286.

Членство в саморегулируемой организации аудиторов:

Некоммерческое партнерство «Аудиторская палата России».

Номер в реестре аудиторских организаций саморегулируемой организации аудиторов:

Свидетельство о членстве в некоммерческом партнерстве «Аудиторская палата России» №5353, ОРНЗ – 10201039470.

Аудируемое лицо

Наименование:

Открытое акционерное общество «Красноярский электровагоноремонтный завод» (далее – ОАО «КрЭВРЗ»)

Место нахождения:

660021, г. Красноярск, ул. Профсоюзов, д.39.

Государственная регистрация:

Зарегистрировано Межрайонной инспекцией ФНС №23 по Красноярскому краю 17 января 2008 г., свидетельство: серия 24 №004893580. Внесено в Единый государственный реестр юридических лиц за основным государственным номером 1072460002515.

Мы провели аудит прилагаемой финансовой (бухгалтерской) отчетности ОАО «КрЭВРЗ» за период с 1 января по 31 декабря 2009 г. включительно.

Финансовая (бухгалтерская) отчетность ОАО «КрЭВРЗ» состоит из:

- бухгалтерского баланса;
- отчета о прибылях и убытках;
- приложений к бухгалтерскому балансу и отчету о прибылях и убытках;
- пояснительной записки.

Ответственность за подготовку и представление этой финансовой (бухгалтерской) отчетности несет исполнительный орган ОАО «КрЭВРЗ». Наша обязанность заключается в том, чтобы выразить мнение о достоверности во всех существенных отношениях данной отчетности на основе проведенного аудита.

Мы провели аудит в соответствии с:

1. Федеральным законом «Об аудиторской деятельности»;
2. Федеральными правилами (стандартами) аудиторской деятельности.

Аудит планировался и проводился таким образом, чтобы получить разумную уверенность в том, что финансовая (бухгалтерская) отчетность не содержит существенных искажений. Аудит проводился на выборочной основе и включал в себя изучение на основе тестирования доказательств, подтверждающих числовые показатели в финансовой (бухгалтерской) отчетности и раскрытие в ней информации о финансово-хозяйственной деятельности, оценку соблюдения принципов и правил бухгалтерского учета, применяемых при подготовке финансовой (бухгалтерской) отчетности, рассмотрение основных оценочных показателей, полученных руководством аудируемого лица, а также оценку представления финансовой (бухгалтерской) отчетности. Мы полагаем, что проведенный аудит предоставляет достаточные основания для выражения нашего мнения о достоверности финансовой (бухгалтерской) отчетности.

По нашему мнению, финансовая (бухгалтерская) отчетность ОАО «КрЭВРЗ» отражает достоверно во всех существенных отношениях финансовое положение на 31 декабря 2009 г. и результаты его финансово-хозяйственной деятельности за период с 1 января по 31 декабря 2009 г. включительно в соответствии с требованиями законодательства Российской Федерации в части подготовки финансовой (бухгалтерской) отчетности и принятой учетной политики.

«27» февраля 2010 года

Вице-президент ООО «ФБК»



Руководитель аудиторской проверки

С.Л. Ломизе
(на основании доверенности от 15 апреля
2009 г. № 19/09)

В.А. Десятов
(квалификационный аттестат в области об-
щего аудита №К028947, срок действия не
ограничен)

ПРИЛОЖЕНИЕ 7.

**План организационно-технических мероприятий
на 2010г в размере амортизационных отчислений по повышению
безопасности движения и улучшения качества выпускаемой продукции.**

Дооснащение до технического регламента в 2010 году

Наименование и характеристика оборудования	Тип, марка, завод изготовитель	Кол-во, шт.	Стоимость без НДС, млн.руб.
Оснастка и инструмент для ремонта НБ 418	ОАО «КрЭВРЗ»		2.000
Вибродиагностический комплекс проверки подшипниковых щитов ТЭД		1	0.200
Редуктор для вакуумбака	Ч2 160/80-500-21-21-С-У2 ООО «Редуктор»	1	0.040
Стенд для проверки автоматических выключателей постоянного и переменного тока	ОАО «КрЭВРЗ»	1	0.075
Универсальный стенд для проверки контакторов	ОАО «КрЭВРЗ»	1	0.050
Устройство диагностического контроля электронных блоков пассажирских вагонов МЛ 410-110	ППП «Микролог» Украина	1	0.220
Стенд для испытания преобразователей электрооборудования БИ-08 и ВПБ-50	ОАО «КрЭВРЗ»	1	0.030
Стенд для проверки пультов пожарной сигнализации УПС «Комета», УПС «Дельта», УПС-ТМ, УПС «Тесла»	ОАО «КрЭВРЗ»	1	0.050
Стенд для испытания параметров реле (универсальный)	ОАО «КрЭВРЗ»	1	0.070
Стенд для проверки ВБ–11, 14, 6	ОАО «КрЭВРЗ»	1	0.100
Термостат воздушный ТВЛ-К50	ЗАО «Инсовт»	1	0.020
Тахометр электронный дистанционный ТЭД		1	0.050
Кантователь рам тележек	ООО НПП «Измерон-В» г. Воронеж	1	1.250
Установка домкратная УДС 120МА	«КубаньЖелдорМаш»	1	1.315
Ленточный фильтр – пресс с шириной ленты 1м TESI.ON A	«Бинар-К» г. Москва	1	6.500
Вакуумные выключатели ВВ/TEL 10-12,5/630	ООО «РК Таврида Электрик» г. Москва	5	0.900
Выполнение работ по подводу газа к стенду сушки ковшей		1	0.100
Электротельфер Q=5т для		3	0.400

кран-балки литейного участка			
Передвижные фильтры на участок индукционного нагрева чеки	«Совплим»	1	0.300
Блок измерений		1	0.120
Дистиллятор	ОАО «КрЭВРЗ»	2	0.100
Плазморез	ОАО «КрЭВРЗ»	1	0.100
Сварочный полуавтомат с выпрямителем ВС-300Б	ОАО «КрЭВРЗ»	1	0.180
Установка домкратная, во влагозащищенном исполнении	ОАО «КрЭВРЗ»	1	1.500
Кондиционер в комнату приема пищи (разборка)	ОАО «КрЭВРЗ»	3	0.030
Кантователь для вагонных домкратов	ОАО «КрЭВРЗ»	1	0.130
Стенд проверки пневмооборудования промежуточных секций электропоездов с КМ №395	ОАО «КрЭВРЗ»	1	0.500
Печь для сушки и прокали электродов		1	0.020
Швейная машинка			0.040
Устройство для размотки кабеля	ОАО «КрЭВРЗ»		0.050
Блок ввода и диагностики системы КЛУБ	ООО «Проект сервис»	1	0.050
Гайковерт под гайку М110	ММ 193/110 ООО НПП «МиМакс», г. Кемерово	1	0.230
Стенд для дефектоскопии КП с циркуляционной системой	ОАО «КрЭВРЗ»	1	0.120
Поворотный стол для разворачивания отверстий под призонные болты	ОАО «КрЭВРЗ»	1	0.150
Инжектор для подпрессовки масла	SKF Oil enjektor 226400/400 Мра	1	0.060
Бульдозер	Б-170	1	2.400
Пирометр (инфрокрасный термометр) высокотемпературный	6Т80Ш	1	0.035
Кабина ограждающая и шумопоглощающая на 4-х сторонний станок		3	0.150
Кондиционер	SIAT SA-07CHSE	3	0.060
Дефектоскоп ультразвуковой	УДС-2-52 «ЗОНД»	1	0.600
Стандартный образец предприятия. Наружное кольцо подшипника СОП МП 32.02.00-02	ЗАО «Уралсибпромсервис»	1	0.045
Устройство намагничивающее	УНМ 300/2000	2	0.300
Устройство намагничивающее	УМДЗ	2	0.070

Весы аналитические	AND GF-200	1	0.050
Фотоэлектроколориметр	КФК-3-01	1	0.050
Гиря калибровочная	ГК 20кг (+ - 60мг) (Е2)	1	0.055
Киловольтметр спектральный цифровой	КВЦ-120	1	0.132
Комплект К541 измерительный		1	0.073
Образцовый динамометр электронный универсальный		1	0.026
Образцовый динамометр электронный универсальный		1	0.029
Прецизионный милливольтметр	В7-99	1	0.046
Система управления документами (электронный документооборот)		1	0.700
Система хранения данных			1.500
Ламинатор			0.200
Оснастка и инструмент			1.600
Факультатив оборудования			1.733
Итого			27,404

Техническое перевооружение
замена грузоподъемного оборудования в 2010 году

Вид оборудования	Грузоподъемность, номер	Год выпуска	Цена, млн.руб.
Кран мостовой	5тн, Мр823	1960 г.	3.500
Всего			3.500

замена прочего оборудования:

Вид оборудования	Марка, модель	Кол-во	Цена, млн.руб.
Сатураторная установка	«Родник»РД-70	1	0.070
Модернизация дробеметной установки		1	1.250
Реконструкция мазутного хозяйства			0.990
Реконструкция электроснабжения котельной		1	10.100
Токарно-винторезный станок	СА650-РС30	1	6.000
Модернизация стенда для запрессовки призонных болтов		1	0.500
Модернизация стенда для обкатки КМБ	ОАО «КрЭВРЗ»	1	0.050
Модернизация расточного станка		1	0.500
Модернизация гидрофильтра от дробемета КМЦ		1	0.550
Модернизация испытательной станции А-49		1	0.150
Удлинение подкрановых путей (испытательная станция ВСЦ)		1	0.065
Восстановление аэрации днища силосов, установка вибраторов		1	0.300

Модернизация стенда «Испытательная станция электропоездов переменного тока»		1	0.030
Модернизация стенда «Испытательная станция электропоездов постоянного тока»		1	0.050
Тележка для транспортировки трансформатора под вагон			0.040
Проект трубопровода газа к стенду сушки ковшей и экспертиза ПБ проекта			0.500
Рабочее место слесаря КИП АРМ4252	ОАО «КрЭВРЗ»	1	0.061
Компьютер	ИБ-99	1	0.300
Плоттер	7100-0035	2	0.090
Фильтр МДФ	«Совплим»	1	0.500
Итого			21.596

Реконструкция зданий и сооружений в 2010 году

Наименование объекта	Цена, млн.руб.
Реконструкция перекрытия ЭМЦ	12.500
Всего	12.500

Перечень приобретаемого оборудования, направленный на освоение прибыли 2008 года

№	Наименование и характеристика	Тип, марка	Завод-изготовитель	Кол-во, шт.	Стоимость без НДС, млн.руб.
1.	Компрессор стационарный	GA-11 FF	ООО «Промос» г. Красноярск т. 2-900-940	1	0,300
2.	Стенд для испытания реле давления №304-2, 404		Институт информационных датчиков и технологий г. Екатеринбург т. 8 (343) 222-75-65	1	0,465
3.	Стенд для испытания кранов машиниста №334Э, 395-5		НТЦ «Транспорт» г. Омск т. (3812) 44-20-12	1	0,770
5.	Установка для испытания тормозов пасс. вагонов	СИТОВ-П	НПП Тормо г. Екатеринбург	1	0,425
6.	Устройство контроля авторегуляторов рычажных передач	УКРП-1	НПП Тормо г. Екатеринбург	1	0,880
7.	Стенд для испытания деталей на растяжение	СИВД-01	ООО «Энергооборудование» г. Саратов т. (8452) 56-24-38, 79-28-38	1	0,615
8.	Модернизация стенда для сдачи тормозного оборудования		КрЭВРЗ	1	0,100
9.	Стенд для испытания редуктора №348		НТЦ «Транспорт» г. Омск т. (3812) 44-20-12	1	0,700
10.	Установка лазерной резки	TRUMATI		1	16,700

		CL 3030			
11.	Универсальный фрезерный станок для обработки головок автосцепок	Мод. УФ5570	Ульяновский завод тяжёлых и уникальных станков	1	4,000
<i>Итого:</i>					25,000

ПРИЛОЖЕНИЕ № 8

Сведения о повышении квалификации руководителей и специалистов с отрывом от производства

Учебное заведение	Тема	Кол-во обучающихся	Стоимость, руб.
СНПА "Промышленная безопасность"	Обучение и аттестация руководителей в области промышленной безопасности	9	95500
Академия стандартизации, метрологии и сертификации, г. Новосибирск	Компьютеризированные системы управления метрологической службой предприятия	1	47478
КГОУ «Краевой центр подготовки работников ЖКХ»	Ремонт и обслуживание электрической части ГПМ, оборудованных частотными преобразователями	4	5584
ФГОУ ВПО «Сибирский федеральный университет»	Подготовка контролеров лома-пиротехников при заготовке и переработке вторичных металлов	1	12000
Академия стандартизации, метрологии и сертификации, г. Москва	Разработка и внедрение СМК на основе МС ИСО 9000 версии 2000	1	78260
КГБУ «Центр занятости города Красноярск» через ООО «Локомотив»	Обучение лиц, ответственных за безопасное производство работ кранами	36	-
КГБУ «Центр занятости города Красноярск» через УЦ «Кадры»	Обучение лиц, ответственных за безопасное производство работ кранами	16	-
КГБУ «Центр занятости города Красноярск» через КриЖТ	Для руководителей НК по ремонту вагонов по основным положениям СТО ОАО «РЖД» 1.11.02-2008	1	-
КГБУ «Центр занятости города Красноярск» через СНПА "Промышленная безопасность"	Пожарный техминимум для руководителей	40	-
КГБУ «Центр занятости города Красноярск» через ПУ-86	Оператор ЭВМ	26	-
Государственный университет – Высшая школа экономики	Корпоративный директор Раскрытие информации в системе корпоративного управления	1 1	418805 53490
ООО «Центр промышленной экспертизы»	Предаттестационная подготовка и аттестация руководителей в области промышленной безопасности	1	40000
Учебно-методический центр по ГО, ЧС и ПБ Красноярского края	Пожарный техминимум	18	-
НП «Центр условий и охраны труда»	Аттестация рабочих мест по условиям труда	2	18000
ФГУ «Красноярский центр стандартизации, метрологии и сертификации»	Поверка (калибровка) средств измерений	1	16500

ООО ЦПР «Партнер»	Новый порядок уплаты страховых взносов в Пенсионный фонд РФ и Фонд социального страхования РФ с 01.01.2010 г.	1	2000
Красноярский учебный центр – образовательное структурное подразделение Красноярской железной дороги – филиала ОАО «РЖД»	Дефектоскопист по магнитному и ультразвуковому контролю, II уровень	1	16018
НОУ «ИПКНЕФТЕХИМ»	Предаттестационная подготовка и аттестация руководителей в области промышленной безопасности	1	53487
НОУ ДПО «Институт информационных технологий «АйТи»»	2780 Maintaining a Microsoft SQL Server 2005 Database	2	40000
ФГУП «Научно-исследовательский институт труда и социального страхования»	Нормирование труда на предприятиях в современных условиях	1	23433
ГОУ ВПО «Сибирский государственный технологический институт»	Организация защиты информации в информационных системах персональных данных в рамках выполнения Федерального закона № 152-ФЗ	4	8000
ООО «ВИКДЕНС»	Актуальные вопросы трудового законодательства и его практическое применение	2	13000
ОАО «РЖД»	Обучающий семинар для главных бухгалтеров	1	12236
НП «Центр энергоэффективности города»	Энергосбережение	1	1000
Всего:		173	954791

Сведения о повышении квалификации рабочих, обучении впервые и второй профессии с отрывом от производства

Повышение квалификации рабочих, обучение впервые и второй профессии с отрывом от производства			
Красноярский учебный центр – образовательное структурное подразделение Красноярской железной дороги – филиала ОАО «РЖД»	Дефектоскопист по магнитному и ультразвуковому контролю	6	65738
ООО УПЦ «Локомотив»	Обучение профессии «Стропальщик»	23	45600
	Обучение профессии «Рабочий люльки»	15	
Красноярский индустриально-металлургический техникум	Обучение профессии «Водитель электротележки»	7	21625
КГОУ «Краевой центр подготовки работников ЖКХ»	Ремонт и обслуживание электрической части ГПМ, оборудованных частотными преобразователями	7	9772
Государственный природоохранный центр	Контроль качества результатов анализа в лабораториях аналитического контроля с учетом новых требований стандартов	1	12000
КГБУ «Центр занятости города Красноярска» через Красноярский индустриально-металлургический техникум	Обучение профессии «Водитель автопогрузчика»	1	-
	Обучение профессии «Водитель электротележки»	6	-
КГБУ «Центр занятости города Красноярска» через УЦ «Кадры»	Обучение лиц, ответственных за безопасное производство работ кранами	3	-
	Обучение профессии «Машинист котла»	1	-
КГБУ «Центр занятости города Красноярска» через ПУ-86	Оператор ЭВМ	4	-
КГБУ «Центр занятости города Красноярска» через СНПА "Промышленная безопасность"	Пожарный техминимум для сварщиков	40	-
КГО ВДПО	Пожарный техминимум для сварщиков	50	
Академия стандартизации, метрологии и сертификации, г. Новосибирск	Поверка и калибровка средств теплотехнических измерений	1	60713
Красноярское региональное отделение общественной организации ВОА	Техминимум водителей	48	12000
СНПА "Промышленная безопасность"	Обучение и аттестация сварщиков в области промышленной безопасности	4	16000
Всего:		217	243448

