

**АКЦИОНЕРНОЕ ОБЩЕСТВО
«АРХАНГЕЛЬСКИЙ РЕЧНОЙ ПОРТ»**

**ПОЯСНИТЕЛЬНАЯ ЗАПИСКА
К ГОДОВОЙ БУХГАЛТЕРСКОЙ ОТЧЕТНОСТИ
ЗА 2015 ГОД**

**Архангельск
2016**

РАЗДЕЛ 1.

Характеристика и основные направления деятельности

АО «Архангельский речной порт»

Предприятие основано 11 февраля 1920 года как пристань Архангельск, переименованную в июне 1961 года в Архангельский речной порт. Начиная с 1934 по 1993 год порт (пристань) входил в состав Северного речного пароходства.

Как акционерное общество предприятие учреждено в соответствии с Указом Президента Российской Федерации «Об организационных мерах по преобразованию государственных предприятий, добровольных объединений государственных предприятий в акционерные общества» от 1 июля 1992 года № 721; директивными документами, изданными в развитие Указа, распоряжений Госимущества России от 16 сентября 1992 года № 444-р «Об особенностях преобразования в акционерные общества и приватизации предприятий авиационного, морского, речного, автомобильного транспорта и дорожного хозяйства» и от 23 декабря 1992 года №1206-р «Об особенностях акционирования и приватизации речных портов».

Учредителем Общества является Комитет по управлению государственным имуществом Архангельской области.

Фирменное наименование Общества на русском языке:

- полное – акционерное общество «Архангельский речной порт»;
- сокращенное – АО «Архречпорт»;

Фирменное наименование Общества на английском языке:

- полное – Joint-Stock Company «Arkhangelsk river port»;
- сокращенное – JSC «Arriverport».

Местонахождение и почтовый адрес: Россия, 163016, г.Архангельск, улица Старожаровихинская, дом 7, корпус 1, строение 6.

Местонахождение постоянно действующего исполнительного органа Общества (Генеральный директор): г.Архангельск, улица Старожаровихинская, дом 7, корпус 1, строение 6, тел./факс (8182) 42-02-84, e-mail: office@arpnet.ru.

В своей деятельности Общество руководствуется действующим законодательством и Уставом.

Свидетельство о внесении записи в Единый государственный реестр юридических лиц о юридическом лице, зарегистрированном до 1 июля 2002 года за ОГРН 1022900514680, дата внесения записи 11.10.2002 г.

Решением внеочередного общего собрания акционеров 24 февраля 2015 года (протокол №1/15/ВОСА) утвержден устав Акционерного общества «Архангельский речной порт» в новой редакции, который зарегистрирован Инспекцией Федеральной налоговой службы по г. Архангельску 07.04.2015г., присвоен государственный регистрационный № 2152901058913.

Уставный капитал Общества по состоянию на 31.12.2015 года составляет 39772 (Тридцать девять тысяч семьсот семьдесят два) рубля и разделен на 397 720 (Триста девяносто семь тысяч семьсот двадцать) обыкновенных именных бездокументарных акций номинальной стоимостью 10 (Десять) копеек каждая (государственный регистрационный номер выпуска ценных бумаг 24-1-П-209, зарегистрирован Финансовым управлением администрации Архангельской области 07.07.1993 г.).

По состоянию на 31.12.2015г. реестр акционеров АО «Архангельский речной порт» содержит сведения о 179 зарегистрированных лицах, в том числе:

Акционеры Общества по состоянию на 31.12.2015г.

№	Зарегистрированные лица, количество лиц	Количество обыкновенных акций, шт.	% от УК
1	Физические лица, всего 174 чел.	245 324	61,68 %
2	Юридические лица, всего 5 ед., в том числе:	152 396	38,32 %
	Архангельская область в лице Министерства имущественных отношений Архангельской области	79 140	19,90 %
	ОАО «Фонд Севера»	63 660	16,01%
	ООО «АРМОС»	76	0,02 %
	ООО «Геолого-маркшейдерское предприятие»	9 463	2,38 %
	ОАО «Возрождение»	57	0,01%
	Итого: 179	397 720	100,00%

Реестродержатель: Общество с ограниченной ответственностью "Московский Фондовый Центр"

Место нахождения: 107078, г.Москва, Орликов переулок, д.5, стр.3

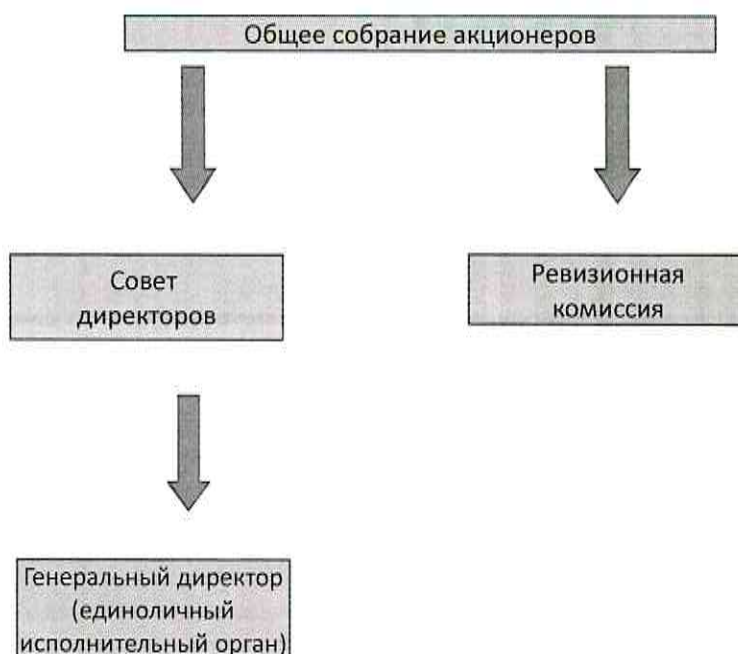
Почтовый адрес: 101000, Россия, г. Москва, а/я 277, тел: (495) 644-03-02, факс: (495) 644-08-48

Почтовый адрес Архангельского филиала ООО «МФЦ»: 163020, г.Архангельск, пр.Никольский, д.15, тел./факс: (8182) 24-89-31

Лицензия на осуществление деятельности по ведению реестра владельцев ценных бумаг №10-000-1-00251 от 16.08.2002 выдана Федеральной службой по финансовым рынкам (бессрочная).

Дата, с которой регистратор осуществляет ведение реестра владельцев ценных бумаг АО «Архангельский речной порт» 28.04.2012 год (договор № 531/12 от 28 апреля 2012 г.)

Структура органов управления АО «Архангельский речной порт»



Высшим органом управления Обществом является общее собрание акционеров.

Вопросы, решение которых относятся к компетенции собрания акционеров, порядок и сроки их проведения, определены Уставом Общества, Федеральным Законом «Об акционерных обществах» от 26 декабря 1995 года № 208-ФЗ. В отчетном периоде было проведено 4 (четыре) общих собрания акционеров Общества:

- внеочередное общее собрание акционеров — 24 февраля 2015 года.
- внеочередное общее собрание акционеров — 12 марта 2015 года.
- годовое общее собрание акционеров -26 июня 2015 года;
- внеочередное общее собрание акционеров — 19 октября 2015 года.

Совет директоров Общества осуществляет общее руководство деятельностью Общества с целью увеличения его прибыльности и имеет право принимать решения по всем вопросам деятельности Общества и его внутренним делам, за исключением вопросов, относимых Уставом к исключительной компетенции общего собрания акционеров. Количественный состав Совета директоров, определенный Уставом АО «Архангельский речной порт» – пять человек.

Совет директоров АО «Архангельский речной порт»

(избран на годовом общем собрании акционеров Общества 26 июня 2015 года)

№ п/п	Фамилия, имя, отчество	Место работы /занимаемая должность/
1	Кознев Андрей Алексеевич	Капитан-наставник АО «Архангельский речной порт»
2	Мартынов Михаил Леонидович	заместитель руководителя — начальник отдела водного, воздушного и железнодорожного транспорта Агентства по транспорту Архангельской области
3	Моршнев Дмитрий Валерьевич	коммерческий директор АО «Архангельский речной порт»
4	Савелькаев Вадим Александрович	директор ООО «Прогресс»
5	Чистикова Татьяна Витальевна	Заместитель Генерального директора по экономике и финансам АО «Архангельский речной порт»

Лицо, исполняющее функции единоличного исполнительного органа (Генеральный директор): Разговоров Андрей Владимирович.

К компетенции исполнительного органа Общества относятся все вопросы руководства текущей деятельностью, за исключением вопросов, отнесенных к компетенции общего собрания акционеров и исключительной компетенции Совета директоров Общества.

Исполнительный орган Общества организует выполнение решений общего собрания акционеров и совета директоров.

Исполнительный коллегиальный орган: не предусмотрен Уставом Общества.

Для осуществления контроля за финансово-хозяйственной деятельностью Общества Общим собранием акционеров избирается Ревизионная комиссия Общества на срок до следующего годового Общего собрания акционеров. Порядок деятельности и проведения заседаний Ревизионной комиссии АО «Архангельский речной порт» регулируется Положением о Ревизионной комиссии АО «Архангельский речной порт», утвержденным Общим собранием акционеров АО «Архангельский речной порт», а также Уставом Общества.

В соответствии с данным Положением и Уставом Общества Ревизионная комиссия:

- является постоянно действующим органом внутреннего контроля Общества, осуществляющим регулярный контроль за финансово-хозяйственной деятельностью Общества, его обособленных подразделений, должностных лиц органов управления Общества и структурных подразделений аппарата управления Общества на предмет соответствия законодательству Российской Федерации, Уставу Общества и внутренним документам Общества;
- Действует в интересах акционеров Общества и в своей деятельности подотчетна Общему собранию акционеров Общества;
- При осуществлении своей деятельности независима от должностных лиц органов управления Общества и должностных лиц структурных подразделений аппарата управления Общества;
- В своей деятельности руководствуется законодательством Российской Федерации, Уставом Общества, Положением и другими внутренними документами Общества, утвержденными Общим собранием акционеров Общества.

Вопросы, относящиеся к компетенции Ревизионной комиссии, определены п. 14.1., ст. 14 Устава АО «Архангельский речной порт».

С полным текстом Положения о Ревизионной комиссии АО «Архангельский речной порт» можно ознакомиться по месту нахождения исполнительного органа Общества и на сайте <http://www.e-disclosure.ru/portal/company.aspx?id=17675>.

Состав Ревизионной комиссии АО «Архангельский речной порт»

В соответствии с п. 14.1, ст. 14 Устава Общества количественный состав Ревизионной комиссии Общества составляет 3 (три) человека.

Состав ревизионной комиссии избран Общим собранием акционеров АО «Архангельский речной порт» 26 июня 2015 года.

Члены Ревизионной комиссии

№ п/п	Ф.И.О. (должность, образование)	Год рождения
1	Ананьина Алена Александровна – юрисконсульт АО «Архангельский речной порт», образование – высшее	1987
2	Батракова Ирина Геннадьевна – заместитель начальника юридического отдела АО «Архангельский речной порт», образование — высшее	1976
3	Титова Елена Геннадьевна – начальник финансово-экономического отдела АО «Архангельский речной порт», образование — высшее	1981

Для подтверждения годовой финансовой отчетности привлекался аудитор, не связанный имущественными интересами с обществом и его акционерами, и осуществлявший свою деятельность на основании действующего законодательства. Годовым общим собранием акционеров Общества 26 июня 2015 года аудитором Общества на 2015 год утверждено Общество с ограниченной ответственностью «Север-Аудит-Профи», Юридический адрес: 163020, г. Архангельск, ул. Красных Партизан, д. 28. Место нахождения: 163000, г. Архангельск, пр. Троицкий, д. 106; оф. 52. Телефон/Факс: (8182) 205-416. E-mail: sap-audit@ mail.ru. ООО «Север-Аудит-Профи» является членом СРО НП «Аудиторская Ассоциация Содружество» ОРЗН 11206067130

Основными видами деятельности АО «Архангельский речной порт», в соответствии с Уставом общества, являются:

- перевозка грузов и пассажиров;
- буксировка судов, плотов и иных плавучих объектов;
- выполнение перегрузочных работ и складских операций;
- комплексное обслуживание флота;
- разведка, добыча и реализация нерудных строительных материалов;
- производство дноуглубительных работ;
- транспортно-экспедиторское обслуживание;
- оптовая торговля прочими строительными материалами
- сдача в аренду грузового буксирного флота;
- сдача в аренду несамоходного флота;
- сдача в аренду кранов;

Коды основных отраслевых направлений деятельности АО «Архангельский речной порт» согласно ОКВЭД:

- 61.20.1 — Деятельность внутреннего водного пассажирского транспорта (основной)
- 14.21 — Разработка гравийных и песчаных карьеров
- 45.21.1 — Производство общестроительных работ по возведению зданий
- 45.24.3 — Производство дноуглубительных и берегоукрепительных работ
- 61.20.2 — Деятельность внутреннего водного грузового транспорта
- 61.20.3 — Аренда внутренних водных транспортных средств с экипажем; предоставление маневровых услуг
- 63.11.2 — Транспортная обработка прочих грузов
- 63.12.4 — Хранение и складирование прочих грузов
- 63.40 — Организация перевозок грузов
- 74.14 — Консультирование по вопросам коммерческой деятельности и управления
- 51.53.24 - Оптовая торговля прочими строительными материалами

Действующий Устав дает право обществу осуществлять любые другие виды хозяйственной деятельности в соответствии со своими целями за исключением запрещенных законодательными актами Российской Федерации.

На отдельные виды деятельности, перечень которых определен федеральными законами, общество имеет лицензии.

№ п/п	Наименование лицензии	Данные
1	На осуществление перевозок внутренним водным транспортом, морским транспортом опасных грузов	МР-1 № 001917 выдана 12.11.2015 года бессрочно Федеральная служба по надзору в сфере транспорта

2	На осуществление перевозок внутренним водным транспортом, морским транспортом пассажиров	МР-2 № 001168 выдана 12.12.2013 года бессрочно Федеральная служба по надзору в сфере транспорта
3	На осуществление погрузочно-разгрузочной деятельности применительно к опасным грузам на внутреннем водном транспорте, в морских портах	МР-4 № 000484 от 26.09.2012 года бессрочно Федеральной службой по надзору в сфере транспорта
4	На право геологического изучения, разведки и добычи общераспространенных полезных ископаемых (песок, песчано-гравийная смесь) на участке недр Кеница	АРХ 01098 ТР зарегистрирована 07.04.2005 года в Территориальном фонде информации по природным ресурсам и охране окружающей среды МПР России по Архангельской области. Срок окончания лицензии до 08.04.2018 года.
5	На право добычи песка на месторождении Мечка	АРХ 00614 ТЭ зарегистрирована 17.08.2000 года в Архангельском территориальном геологическом фонде. Срок действия лицензии до 18.02.2019 года.
6	На право добычи песка и песчано-гравийной смеси для строительных работ на месторождении Чухчерема	АРХ 00965 ТЭ зарегистрирована 31.03.2004 года в Территориальном фонде информации по природным ресурсам и охране окружающей среды МПР России по Архангельской области. Срок действия лицензии до 04.07.2016 года.
7	На право добычи песка в процессе дноуглубительных работ в акватории р.Сев.Двина в пределах Верхнегородского, Верхнекегостровского, Турдеевского, Удельнинского, Амосовского каналов, а также коса у о.Краснофлотский.	АРХ 00987 ТЭ зарегистрирована 26.05.2004 года в Территориальном фонде информации по природным ресурсам и охране окружающей среды МПР России по Архангельской области. Срок действия лицензии до 01.01.2019 года.
8	Добыча руслового песка в р. Северная Двина на месторождении «Лясомин-1»	АРХ 00944 ТЭ зарегистрирована 16.03.2004 года в Территориальном фонде информации по природным ресурсам и охране окружающей среды МПР России по Архангельской области. Срок действия лицензии до 01.07.2016 года.
9	На осуществление деятельности по сбору, использованию, обезвреживанию, транспортировке, размещению опасных отходов	№ 29-00056 от 25.03.2015 года выдана Федеральной службой по надзору в сфере природопользования. Срок действия бессрочно
10	На осуществление деятельности по обезвреживанию и размещению отходов I-IV класса опасности	29-00056 выдана 25.03.2015 года бессрочно Федеральной службой по надзору в сфере природопользования
11	На осуществление геодезических картографических работ федерального назначения, результаты которых имеют общегосударственное значение	29-00003Ф выдана 08.12.2015 года бессрочно Федеральной службой государственной регистрации, кадастра и картографии
12	На производство маркшейдерских работ	ПМ-27-004343 выдана 16.12.2014 года бессрочно Федеральной службой по экологическому,

По специфике выполняемых Обществом работ деятельность общества носит сезонный характер работ и подпадает под действие Постановления Правительства РФ от 06.04.99г. № 382 «О перечнях сезонных отраслей и видов деятельности, применяемых для целей налогообложения» в новой редакции от 25.02.2014 года.

Для осуществления своей деятельности общество обладает необходимыми для выполнения работ основными и оборотными средствами, трудовыми ресурсами.

Среднесписочная численность работников АО «Архангельский речной порт» за 2015 год составила 293 человек. Среднегодовая численность на 31.12.2015 год по обществу составила 293 человека.

Количество подразделений, участков, отделов, служб, их состав, уровень оплаты, организация работ и т.п., обществом определяется самостоятельно и утверждается внутренними нормативными актами (приказами, распоряжениями, положениями, расписаниями, графиками и т.д.) в зависимости от объемов выполняемых работ, сохранности материальных ценностей, управляемости подразделений и предприятия в целом, действующего законодательства.

На момент составления пояснительной записки общество имеет следующие подразделения основной деятельности:

- грузовой район Центральный – осуществляющий выполнение перегрузочных работ и складских операций, транспортно-экспедиторское обслуживание, реализацию нерудных строительных материалов;
- район производства нерудно-строительных материалов и эксплуатации флота – осуществляющий перевозку грузов, буксировку судов, плотов и иных плавучих объектов, комплексное обслуживание флота, разведку, добычу и реализацию нерудно-строительных материалов, производство дноуглубительных работ;
- пассажирское районное управление – осуществляющее перевозку пассажиров и багажа;

Для обеспечения нормальной работоспособности порт имеет вспомогательное производство:

- ремонтно-механическая мастерская пассажирского районного управления;
- ремонтно-механическая мастерская грузового района Центральный;
- отдел материально-технического и транспортного обеспечения.

Чрезвычайных факторов влияющих на хозяйственную деятельность в 2015 году в обществе не было. Прекращенных операций не было.

В 2015 году АО «Архангельский речной порт» открыл обособленные подразделения, созданные в соответствии с законодательством РФ

№ п/п	Наименование обособленного структурного подразделения	Адрес (место нахождения) юридического лица
1	ОП «Соловки» АО «Архречпорт»	164070, Россия, Архангельская обл., Соловецкий р-н, п. Соловецкий КПП 292145001
2	Архречпорт СПб	196247, Россия, г. Санкт-Петербург, пр. Ленинский, д. 153, 335Н КПП 781045001

Обособленные подразделения не являются юридическими лицами, не имеют выделенного баланса и осуществляют деятельность от имени и в интересах АО «Архангельский речной порт». Ответственность по обязательствам подразделений несет АО «Архангельский речной порт».

На базе имеющихся производственных мощностей и в рамках, разрешенных АО «Архангельский речной порт», обособленные подразделения осуществляют деятельность, основными видами которой являются:

- Деятельность по обеспечению швартовки и стоянки грузовых судов, выполнению грузовых операций, размещению и хранению строительных материалов, строительной техники и грузов с использованием объекта Концессионного соглашения
- Ремонт различных типов техники.
- Обеспечение мер по противопожарной безопасности и безопасности швартовки и стоянки грузовых судов.
- Эксплуатация и содержание зданий и сооружений, объектов коммунально-бытового назначения, закрепленных за обособленными подразделениями.
- Строительство и содержание объектов транспортной и сервисной инфраструктуры, осуществление капитального и текущего ремонта основных фондов, зданий и сооружений.
- Развитие коммерческой деятельности:
 - осуществление снабженческо-сбытовой деятельности,
 - мониторинг рынков сбыта продукции предприятия по СЗФО, ЦФО

Аффилированными лицами АО «Архангельский речной порт» по состоянию на 31.12.2015 г. являются:

Наименование юридического лица (Ф.И.О. физ. лица)	Дата наступления основания, в силу которого лицо признается аффилированным	Основание, в силу которого лицо признается аффилированным	Доля участия аффилированного лица в уставном капитале Общества, %
Разговоров Андрей Владимирович	07.04.2015	Лицо осуществляет полномочия единоличного исполнительного органа акционерного общества	25,5004
	07.04.2015	Лицо, принадлежит к той группе лиц, к которой принадлежит акционерное общество: 1) физическое лицо осуществляет функции единоличного исполнительного органа этого хозяйственного общества.	
	07.04.2015	2) по предложению физического лица избран единоличный исполнительный орган этого хозяйственного общества.	
	22.10.2014	Владение более чем 20% общего количества голосов, приходящихся на акции, составляющих УК данного эмитента	
Кузнецов Константин	26.06.2015	Лицо, принадлежит к той группе	18,6189

Александрович		лиц, к которой принадлежит акционерное общество: 1) По предложению физического лица избрано более чем пятьдесят процентов количественного состава совета директоров этого хозяйственного общества.	
Моршнев Дмитрий Валерьевич	26.06.2015	Лицо является членом Совета директоров (наблюдательного совета) акционерного общества	-
Мартынов Михаил Леонидович	26.06.2015	Лицо является членом Совета директоров (наблюдательного совета) акционерного общества	-
Савелькаев Вадим Александрович	26.06.2015	Лицо является членом Совета директоров (наблюдательного совета) акционерного общества	-
Кознев Андрей Алексеевич	26.06.2015	Лицо является членом Совета директоров (наблюдательного совета) акционерного общества	-
Чистикова Татьяна Витальевна	26.06.2015	Лицо является членом Совета директоров (наблюдательного совета) акционерного общества	

Операции по займам и кредитам в 2015 году между аффилированными лицами не производились.

РАЗДЕЛ 2.
Основные элементы учетной политики
АО «Архангельский речной порт»

В течение 2015 года Общество придерживалось единой учетной политики, утвержденной приказом по АО «Архангельский речной порт» от 29 декабря 2012 года № 96 с изменениями и дополнениями, внесенными в учетную политику в связи с изменениями в законодательстве о бухгалтерском учете. Приказами № 86 от 31.12.2014 года учетная политика продлена на 2015 год. В соответствии с данными приказом и действующим законодательством предприятие соблюдало следующие основные элементы учетной политики.

Бухгалтерский учет в Обществе осуществляла бухгалтерская служба, возглавляемая главным бухгалтером. Учет производился с применением персональных компьютеров и специализированных бухгалтерских программ.

Рабочий план счетов утвержден генеральным директором АО «Архангельский речной порт» и разработан на основе Плана счетов бухгалтерского учета финансово-хозяйственной деятельности предприятий и Инструкции по его применению, утвержденных Приказом Минфина СССР от 31 октября 2000г. № 94н с учетом дополнений и изменений, а так же отраслевых особенностей предприятия.

Основные средства принимались к бухгалтерскому учету по первоначальной стоимости. Аналитический учет велся по видам основных средств и местам хранения.

К бухгалтерскому учету в качестве основных средств принимались активы при единовременном выполнении следующих условий:

- 1) предназначен для производства продукции, при выполнении работ или оказании услуг, для управленческих нужд организации, либо при предоставлении за плату во временное пользование;
- 2) использование в течение длительного времени, то есть срока полезного использования, продолжительностью свыше 12 месяцев или обычного операционного цикла, если он превышает 12 месяцев;
- 3) организацией не предполагалось последующая перепродажа данных активов;
- 4) способность приносить организации экономические выгоды (доход) в будущем.

Изменение первоначальной стоимости основных средств производилось в случаях достройки, дооборудования, модернизации, реконструкции и частичной ликвидации соответствующих объектов или проведения работ капитального характера. При этом затраты организации, отраженные на счете учета капитальных вложений, по окончании достройки, дооборудования, модернизации, реконструкции объекта основных средств или по завершении работ носящих капитальный характер, списывались в дебет счета учета основных средств.

Начисление амортизации производилось линейным способом исходя из первоначальной стоимости объекта основных средств и нормы амортизации, исчисленной исходя из срока полезного использования этого объекта. Срок полезного использования основных средств определялся по нормам, установленным Постановлением Совета Министров СССР от 22.10.90 № 1072, Постановлением Правительства РФ от 01.01.2002 г. № 1.

Имущество, отвечающее вышеперечисленным критериям, но стоимостью не более 40 000 рублей за единицу учитывались в составе материальных ценностей.

Стоимость изданий, книг, брошюр и т.п. списывалась на затраты в момент приобретения без образования библиотечного фонда на основании акта.

Начисление амортизационных отчислений приостанавливалось по решению генерального директора в случаях вывода их из эксплуатации на срок более трех месяцев в связи с их реконструкцией, модернизацией, консервацией.

Нематериальных активов в отчетном периоде общество не приобретало.

Учет процесса приобретения и заготовления материалов осуществлялся в сумме фактических затрат на приобретение, без учета % по заемным средствам, оплаченным до оприходования ТМЦ.

Списание стоимости материально-производственных запасов при их выбытии в производство осуществлялись по методу средней себестоимости оценка взвешенная.

Учет затрат на производство продукции ведется на счете 20 «Основное производство», 23 «Вспомогательное производство», 26 «Общехозяйственные расходы». Учет затрат на производство продукции, выполнение работ, оказание услуг ведется с учетом отраслевых особенностей предприятия с подразделением на прямые и распределяемые (косвенные). Аналитический учет ведется по статьям затрат, перечень которых является полным и закрытым.

В конце каждого отчетного периода (месяца) распределяемые расходы (расходы по управлению и обслуживанию производства; расходы по вспомогательным судам; налоги, сборы, платежи и т.д.) списываются на объекты учета (калькуляции затрат).

Основные принципы при распределении расходов:

- расходы по вспомогательным судам распределяются на транспортные суда и плавучую перегрузочную технику основного производства пропорционально прямым затратам;
- ремонтные работы, выполняемые подразделениями, распределяются по объектам калькуляции на основании отчетов, предоставляемых руководителями подразделений;
- автотранспортные услуги распределяются пропорционально часам использования автотранспорта на объекты на основании сводного отчета, составленного согласно путевых листов;
- затраты по отстоя флота и перегрузочной техники в зимний период распределяются по бальной системе на основании утвержденных планов расстановки флота в отстойных пунктах и приказа «О распределении затрат на зимнем отстое флота с использованием системы баллов»; в навигационный период – по бальной системе на основании приказов о постановке судов на отстой и на суда, находящихся на консервации;
- затраты на содержание пассажирских вокзалов, дебаркадеров и причалов ПРУ распределяются в полном объеме на пассажирский и грузопассажирский флот;
- затраты по зачистке флота распределяются на объекты несамоходного флота.
- расходы по управлению и обслуживанию производства распределяются на объекты калькуляции затрат (транспортные суда, пассажирские вокзалы, дебаркадеры, перегрузочные работы и вспомогательное производство) пропорционально затратам на оплату труда с предварительным распределением согласно коэффициента пропорциональности между операциями подлежащими налогообложению и освобожденных от налогообложения;
- налоги, сборы, платежи распределяются согласно пункту 2.24 Отраслевой инструкции по составу затрат и калькуляции себестоимости работ и услуг предприятий основной деятельности речного транспорта;

Процедура распределения расходов осуществляется автоматически в соответствие с «Инструкцией по закрытию счетов бухгалтерского учета и распределению затрат».

Затраты на ремонт основных фондов включались в себестоимость того отчетного периода, в котором были произведены ремонтные работы - без создания ремонтного фонда.

Фактическая себестоимость выполняемых Обществом работ, оказываемых услуг по видам основной деятельности определялась с учетом затрат вспомогательного производства. Распределение затрат вспомогательного производства по видам продукции производилось следующим образом:

- при выполнении работ (оказании услуг) для сторонних организаций и физических лиц (включая работников порта) подразделениями вспомогательного производства затраты по их выполнению определялись на основании смет, калькуляций и т.п., утверждаемых генеральным директором и напрямую списывались в дебет счета 90 «Продажи».

Оставшиеся затраты распределялись по объектам учета основного производства по следующим критериям:

- ремонтные работы - пропорционально трудозатратам на объекты только основного производства на основании отчетов подразделений вспомогательного производства;
- автотранспортные услуги - пропорционально часам использования автотранспорта на объекты только основного производства согласно сводного бухгалтерского отчета, составленного на основании путевых листов;
- отстой флота и перегрузочной техники - по бальной системе на основании утвержденных планов отстоя флота и перегрузочной техники;
- пассажирские вокзалы, дебаркадеры и причалы ПРУ – в полном объеме на пассажирский, грузопассажирский флот;
- зачистка флота – на несамоходный флот.

Образовавшаяся полная фактическая производственная себестоимость продукции (работ, услуг) по окончании отчетного периода списывалась в дебет счета 90 «Продажи» по видам производства.

В Обществе создается резерв на предстоящую оплату отпусков.

Учет выпуска готовой продукции организован без применения счета 40 «Выпуск продукции (работ, услуг)». Готовая продукция оценивалась в балансе по нормативной (плановой) производственной себестоимости.

При добыче полезных ископаемых (природных строительных песков, песчаного грунта) стоимость готовой продукции определялась на условиях франко место погрузки – борт судна, согласно утвержденной калькуляции себестоимости добычи перво-добытого продукта.

Объявление годовых дивидендов по результатам деятельности акционерного общества за отчетный год признается событием после отчетной даты.

Расчеты с дебиторами и кредиторами отражались в суммах, вытекающих из бухгалтерских записей и признаваемых правильными.

В целях обеспечения достоверности данных бухгалтерского учета и отчетности в финансовых обязательствах проведена готовая инвентаризация перед составлением годовой бухгалтерской отчетности. Результаты инвентаризации отражены в бухгалтерском учете за 2015 год. На основании данных инвентаризации списаны на убытки и доходы прошлых лет дебиторская и кредиторская задолженность.

Выручка от реализации продукции (работ, услуг) для целей налогообложения определялась по мере отгрузки (передачи) товара (работ, услуг) и предъявления покупателю расчетных документов.

Налоговый учет осуществлялся бухгалтерской службой в бухгалтерских регистрах и регистрах, разработанных обществом самостоятельно.

Велся отдельный учет операций облагаемых и не облагаемых налогом на добавленную стоимость.

Не предусматривается существенных изменений и в учетной политике на 2015 год, за исключением изменений, основанных на изменениях бухгалтерского и налогового законодательства. Основные принципы построения бухгалтерского учета остаются неизменными.

На 31.12.2015 года общество имеет основные средства, которые находятся в залоге на общую сумму 152 843,6 тыс. рублей. Все данные отражены ниже в таблице.

Сведения о залоге по основным средствам за 2015 год

Залогодержатель	Вид залога	№ договора ипотеки (залога)	№ договора Дата выдачи кредита (займа)	Дата погашения кредита (займа)	Сумма кредита (займа)	Предмет залога	Инвентарный номер	Залоговая стоимость
Филиал ОАО Банк ВТБ	Договор залога имущества	№10/8/2015	10/2015 от 09.04.2015	01.11.15	130 000 000,00	Бульдозер KOMATSU D65PX-15EO	9186	1 538 130,00
Филиал ОАО Банк ВТБ	Договор залога имущества	№10/8/2015	10/2015 от 09.04.2015	01.11.15	130 000 000,00	автопогрузчик HELI CPCD100	9189	852 265,00
Филиал ОАО Банк ВТБ	Договор залога имущества	№10/8/2015	10/2015 от 09.04.2015	01.11.15	130 000 000,00	Экскаватор Комацу PC200LC-8 (ЭО-4128)	9185	2 184 864,00
Филиал ОАО Банк ВТБ	Договор залога имущества	№10/8/2015	10/2015 от 09.04.2015	01.11.15	130 000 000,00	автопогрузчик HELI CPCD35 (FD35)	9187	183 564,00
Филиал ОАО Банк ВТБ	Договор залога имущества	№10/8/2015	10/2015 от 09.04.2015	01.11.15	130 000 000,00	погрузчик XGMA XG955H	9188	916 777,00
АКБ «Мосуралбанк» (ЗАО)	Договор ипотеки	№ 111/14Г-И		2015	10 000 000,00	буксирный теплоход-толкач	3569	8 419 000,00
Филиал ОАО Банк ВТБ	Договор залога имущества	№ 62/1/2014 от 21.10.14	62/2014 от 21.10.2014	20.10.16	40 000 000,00	пассажирский теплоход	108	3 328 000,00
Филиал ОАО Банк ВТБ	Договор залога имущества	№ 62/2/2014 от 21.10.14	62/2014 от 21.10.2014	20.10.16	40 000 000,00	пассажирский теплоход	109	3 335 000,00
Филиал ОАО Банк ВТБ	Договор залога имущества	№ 62/3/2014 от 21.10.14	62/2014 от 21.10.2014	20.10.16	40 000 000,00	пассажирский теплоход	1025	4 110 000,00
Филиал ОАО Банк ВТБ	Договор залога имущества	№ 62/4/2014 от 21.10.14	62/2014 от 21.10.2014	20.10.16	40 000 000,00	пассажирский теплоход	122	3 400 000,00

Филиал ОАО Банк ВТБ	Договор залога имущества	№ 62/5/2014 от 21.10.14	62/2014 от 21.10.2014	20.10.16	40 000 000,00	пассажирский теплоход	124	4 123 000,00
Филиал ОАО Банк ВТБ	Договор залога имущества	№ 62/6/2014 от 21.10.14	62/2014 от 21.10.2014	20.10.16	40 000 000,00	буксирный теплоход- толкач	12	4 652 000,00
Филиал ОАО Банк ВТБ	Договор залога имущества	№ 29/4/2014 от 18.02.15	29/2014 от 27.06.2014	31.12.15	50 000 000,00	буксирный теплоход- толкач	3567	3 317 000,00
Филиал ОАО Банк ВТБ	Договор залога имущества	№ 29/6/2014 от 18.02.2015	29/2014 от 27.06.2014	31.12.15	50 000 000,00		3055	3 097 000,00
Филиал ОАО Банк ВТБ	Договор залога имущества	№ 29/5/2014 от 18.02.2015	29/2014 от 27.06.2014	31.12.15	50 000 000,00	здание	3229	4 766 000,00
Филиал ОАО Банк ВТБ	Договор залога имущества	№ 29/5/2014 от 18.02.2015	29/2014 от 27.06.2014	31.12.15	50 000 000,00	земельный участок	9166	292 000,00
Филиал ОАО Банк ВТБ	Договор залога имущества	10/6/2015	10/2015 от 09.04.2015	01.11.15	130 000 000,00	грузовое судно	9227	69 570 000,00

За 2015 год Обществом договоров с недежными обязательствами не заключалось.

В указанный отчетный период сделки со взаимозависимыми сторонами Обществом не заключалось.

Энергетические показатели за отчетный период 2015 год по обществу составили всего 2 202.91 тыс. кВт часов на общую сумму в размере 10 958,4 тыс. рублей, в т.ч по предприятию - , по обособленному подразделению ОП «Соловки» АО «Архречпорт» - на общую сумму 175,8 тыс. рублей. Поставщиком данного ресурса является ОАО «Архангельская сбытовая компания» с которым заключен договор № 224 от 15.12.2007 года, с 15.12.2015 года договор № 1-20050 на поставку энергоресурсов в виде электроэнергии, также поставщиком по обособленному подразделению является АрхоблЭнерго, ОАО Соловецкий филиал.

Так же в 2015 году Обществом было использовано в своей производственной деятельности топливо в количестве 76,1 тыс. тонн на общую сумму 48 035 тыс. рублей. Основным поставщиком в 2015 году были следующие контрагенты ООО «Газпромнефть Марин Бункер», ЗАО "Бункерная компания".

Финансовые вложения (предоставленные займы) за 2015 год уменьшились на 13 259 тыс. рублей, в связи с переносом данной задолженности на счет 76 «Расчеты с разными дебиторами и кредиторами», так как Обществом был подан иск о взыскании долга с должника. Доходы с финансовых вложений (предоставленных займов) в виде процентов за 2015 год составили в сумме 575,7 тыс. рублей. Более подробно данные о предоставленных займах и доходов с них отображены ниже в таблице.

Таблица

Основные показатели по финансовым вложениям за 2015 год

Организация	Номер и дата договора	Сроки возврата займа	Сумма по договору денежного займа (руб.)	проценты	Сумма начисленных процентов к уплате за 2015 год (руб.)
ООО «Прогресс»	Договор займа № 27/10-14 от 27.10.2014 г	31.12.2014 г Решение Арбитражного суда Архангельска № А05-745/2015 от 17.03.2015 года о взыскании задолженности	13 259 164,95	7%	190 714
ООО «Север-Флот»	Договор № 24/09-14 от 24.09.2014 г	31.12.2015г Дополнительное соглашение № 1 от 01.07.2015 год	5 500 000	7%	385 000

Справочно: сумма доходов с финансовых вложений от предоставленных займов другим организациям за 2015 год составила 575,7 тыс. рублей.

Так же в 2015 году Обществом были заключены кредитные договора на получение кредитов. Полученные денежные средства были направлены на пополнение оборотных активов общества. Общая сумма полученных кредитов, срок предоставления кредита, проценты отражены в следующей таблице.

Таблица

Основные показатели по полученным кредитам (займам) за 2015 год

Наименование организации	Номер и дата кредитного договора	Сумма кредита	Сроки погашения кредита	Процент по кредиту
Филиал ПАО Банк ВТБ г. Архангельск	Кредитный договор № 10/2015 от 09.04.2015 — кредитная линия	130 000 000	07.03.2018 г	19,9 %
Филиал ПАО Банк ВТБ г. Архангельск	Кредитный договор № 29/2014 от 27.06.2014 г — кредитная линия	50 000 000	23.05.2016 г	19,97 %
Филиал ПАО Банк ВТБ г. Архангельск	Кредитный договор № 62/2014 от 21.10.2014 г	40 000 000	20.10.2016 г	15.85 %

Общество применяет Положение по бухгалтерскому учету «Учет расчетов по налогу на прибыль» (ПБУ 18/02) утверждено приказом МФ РФ от 19 ноября 2002 г. № 114н.

Положение применяется с целью отражения в бухгалтерском учете и бухгалтерской отчетности различие налога на бухгалтерскую прибыль (убыток), признанного в бухгалтерском учете, от налога на налогооблагаемую прибыль, сформированного в бухгалтерском учете и отраженного в налоговой декларации по налогу на прибыль.

Разница между бухгалтерской прибылью (убытком) и налогооблагаемой прибылью (убытком) отчетного периода, образовавшаяся в результате применения различных правил признания доходов и расходов, которые установлены в нормативных правовых актах по бухгалтерскому учету и законодательством РФ о налогах и сборах, состоит из постоянных и временных разниц (п. 3 ПБУ 18/02).

В бухгалтерском балансе отложенные налоговые активы на 31.12.2015 год отражены в сумме 15 038 тыс. рублей, отложенные налоговые обязательства отражены в сумме 1 201 тыс. рублей.

В отчете о финансовых результатах отражено изменение постоянных налоговых обязательства в сумме минус 947 тыс. рублей, изменение отложенных налоговых активов отражены в размере 356 тыс. рублей, текущий налог на прибыль в форме отражен в размере 5 037 тыс. рублей.

Учет постоянных и временных разниц и аналитический учет временных разниц ведется по видам активов и обязательств.

В 2015 году обществом было проведено списание сумм дооценки добавочного капитала выбывших основных средств за 2015 года на сумму 3 662 тыс. рублей, данная сумма отражена по строке 2510 отчета о финансовых результатах.

Согласно отчета о финансовых результатах за 2015 год сумма базовой прибыли на акцию составляет 0,546 тыс. рублей, за 2014 год соответственно составляет 0,454 тыс. рублей.

В 2015 году условным фактом хозяйственной деятельности АО «Архангельский речной порт» является – проведение выездной налоговой проверки, которая проводилась в период с 17 июля 2014 года по 12 мая 2015 года по решению и.о. начальника ИФНС России по г. Архангельску от 17 июля 2014 года № 2.20-16/52. По результатам проверки произведено доначисление по следующим налогам:

- налог на прибыль на сумму 32 001 тыс. рублей;

- НДС на сумму 32 033 тыс. рублей;
 - налог на добычу полезных ископаемых на сумму 2 692 тыс.рублей;
 - пени на сумму 15 561 тыс.рублей;
 - штрафы на сумму 6 272 тыс.рублей
- Итого на общую сумму — 88 559 тыс.рублей

По итогам рассмотрения апелляционной жалобы в УФНС России по Архангельской области и НАО принято решение № 07-10/1/02314@ от 02.03.2016 года об уменьшении начисленных сумм налогов, пени, штрафов:

- налог на прибыль на сумму 219 тыс. рублей;
- пени на сумму 22 тыс. рублей;
- штрафы на сумму 59 тыс. рублей

Итого на общую сумму — 301 тыс. рублей

На основании решения ИФНС № 9 от 15.12.2015 приняты обеспечительные меры на ограничение в обороте определенного имущества АО «Архангельский речной порт».

Иных условных фактов хозяйственной деятельности (т.е. событий, затрагивающих финансово-хозяйственную деятельность АО «Архангельский речной порт», состоявшихся до отчетной даты, но не завершённых на эту дату в силу того, что окончательно не ясны последствия данных событий), информацию о которых следовало бы раскрывать в соответствии с требованиями нормативных актов, не существует.

В 2015 году резерв под условные обязательства хозяйственной деятельности не создавался.

Информация о существенных фактах - СЗ ГУ ЦБ РФ 29.07.2015 года принято решение освободить АО «Архангельский речной порт» от обязанности осуществлять раскрытие информации в соответствии со ст. 30 Федерального закона от 22.04.1996 № 39ФЗ «О рынке ценных бумаг». Раскрытие информации в виде Сообщений о существенных фактах Обществом не производилось.

Обществом в 2015 году совершались сделки, признаваемые в соответствии с Федеральным законом «Об акционерных обществах» крупными сделками.

События после отчетной даты признанные фактами хозяйственной деятельности, которые оказали или могут оказать влияние на финансовое состояние, движение денежных средств или результаты деятельности Общества в период между отчетной датой и датой подписания бухгалтерской отчетности за отчетный год не происходили.

В 2015 году размер выплат по заработной платы по Обществу в целом составил 49 582 тыс. рублей, в т.ч по управленческому персоналу 4 970 тыс.рублей. Краткосрочных разовых вознаграждений в адрес управленческого персонала в 2015 году не было. Сумма начисленных страховых взносов ПФР, ФСС за 2015 года в целом по обществу составила 17 695 тыс. рублей, в т.ч по управленческому персоналу - 2 035 тыс. рублей

В 2015 году между ООО «Росгосстрах» и АО «Архангельский речной порт» был заключен договор на добровольное медицинское страхование сотрудников общества № ДМС от 31.12.2014 года с периодом действия с 15.01.2015 по 14.01.2016 года на сумму 776 тыс.рублей.

В форме 5 «Пояснения к бухгалтерскому балансу и отчету о финансовых результатах» раздел 6 «затраты на производство» в прочих затратах отражена сумма фактической себестоимости товаров для перепродажи в размере 99 726 тыс. рублей

РАЗДЕЛ 3.

Основные показатели деятельности АО «Архангельский речной порт» и факторы, повлиявшие на финансово-хозяйственные результаты в отчетном году

Сравнительный анализ основных показателей финансово-хозяйственной деятельности Общества за 2014 и 2015 годы приведены в таблице.

Таблица

Основные показатели финансово-хозяйственной деятельности АО «Архангельский речной порт» в 2014-2015гг.

Показатель	Ед. изм.	2014	2015	Отклонение, %
Выручка от основной деятельности	тыс. руб.	692 263	874 868	26,37%
Себестоимость продукции	тыс. руб.	-740 085	-828 009	11,88%
Прибыль (убыток) от основной деятельности	тыс. руб.	-47 822	46 859	1020,6%
Прочие доходы и расходы:				
Проценты к получению	тыс. руб.	1 967	624	-68,72%
Проценты к уплате	тыс. руб.	-4 518	-29 819	660%
Прочие доходы	тыс. руб.	209 714	134 973	-35,64%
Прочие расходы	тыс. руб.	-123 415	-114 672	-7,08%
Прибыль (убыток) до налогообложения	тыс. руб.	21 444	24 168	12,7%
Отложенные налоговые активы	тыс. руб.	-4 754	356	-1335,4%
Отложенные налоговые обязательства	тыс. руб.	9	-947	-1052%
Текущий налог на прибыль	тыс. руб.	0	-5 037	-100%
Чистая прибыль (непокрытый убыток)	тыс. руб.	16 374	18 018	10,03%

По итогам деятельности общества в 2015 году получена прибыль в размере 18 018 тыс. рублей. При анализе основных показателей можно отметить то, что прибыль сложилась за счет увеличения выручки по основной деятельности. Так по сравнению с 2014 годом доход по данным статьям увеличился на 182 605 тыс. рублей. Так же отметим и то, что по основным видам деятельности по итогу года 2015 по сравнению с 2014 годом произошло увеличение.

Выручка от основной деятельности в расшифровке представлена в таблице:

Состав доходов	2015 год	2014 год
Грузовые перевозки	390 423	261 141
Транспортная обработка грузов	110 727	85 220
Добыча нерудных строительных материалов	186 784	276 716
Организация перевозок пассажиров и багажа	30 300	30 990
Оптовая торговля прочими строительными материалами	133 066	-
прочие виды деятельности	23 568	38 195
ИТОГО:	874 868	692 263

Себестоимость продаж в расшифровке представлена в таблице:

Состав расходов	2015 год	2014 год
Расходы на оплату труда	58 941	40 997
Отчисления на социальные нужды	15 825	10 647
Амортизация	18 895	10 647
Материальные затраты	651 047	686 322
Прочие затраты	97 098	5 992
ИТОГО:	841 806	754 828

По статьям прочих доходов произошло снижение по сравнению с 2014 годом в связи с тем, что в 2015 году общество вело в основной вид деятельности оптовую торговлю строительными материалами.

В 2015 году сумма прочих доходов составила 134 973 тыс. рублей, в том числе:

- получение дотаций на пассажирские перевозки в размере 61 583,8 тыс. рублей;
- продажа прочих активов на сумму 51 946 тыс. рублей;
- продажа основных средств на сумму 1 135 тыс. рублей;
- списание кредиторской задолженности на доходы в размере 3 033 тыс.рублей;

Сумма прочих расходов за отчетный период составила 114 672 тыс.рублей, в том числе:

- создание резерва по сомнительным долгам в размере 37 438 тыс.рублей;
- списание дебиторской задолженности в расходы на сумму 8 206 тыс.рублей;
- прибыль и убытки прошлых лет, выявленных в отчетном периоде в размере 2 463 тыс.рублей;
- продажа прочих активов на сумму 58 544 тыс.рублей

Так же в 2015 году произошло значительное увеличение расходов по уплате процентов на сумму 25 301 тыс. рублей, связано это с тем, что в 2015 году общество заключило ряд кредитных договоров на пополнение оборотных активов с филиалом ПАО Банком ВТБ г. Архангельска.

РАЗДЕЛ 4.

Анализ основных показателей бухгалтерского баланса и отчета о прибылях и убытках

Изменение структуры активов и пассивов баланса приведены в таблицах.

Таблица

Изменения структуры актива баланса в 2014-2015гг.

Наименование статей баланса	Показатели структуры актива баланса предприятия					
	2014		2015		Изменение	
	Тыс.руб.	Уд. вес в активе баланса	Тыс.руб.	Уд. вес в активе баланса	Тыс.руб.	Уд. вес в активе баланса
ВНЕОБОРОТНЫЕ АКТИВЫ	149 357	29,69%	284 763	36,89%	135 406	50,37%
Основные средства	123 399	24,53%	259 486	33,62%	136 087	50,62%
Долгосрочные финансовые вложения						
Отложенные налоговые активы	9 850	1,96%	15 038	1,94%	5 188	1,93%
Прочие внеоборотные активы	16 108	3,20%	10 239	1,33%	-5 869	-2,18%
ОБОРОТНЫЕ АКТИВЫ	353 643	70,31%	487 083	63,11%	133 440	49,63%
Запасы	69 738	13,86%	75 546	9,79%	5 808	2,15%
НДС по приобретенным ценностям	761	0,15%	4 300	0,56%	3 539	1,33%
Краткосрочная дебиторская задолженность	244 339	48,58%	378 847	49,08%	134 508	50,03%
Краткосрочные финансовые вложения	18 759	3,73%	5 500	0,71%	-13 259	-4,93%
Денежные средства	16 983	3,38%	19 827	2,58%	2 844	1,05%
Прочие оборотные активы	3 063	0,61%	3 063	0,39%	0	%
ВАЛЮТА БАЛАНСА	503 000	100%	771 846	100%	268 846	100%

На конец 2015года валюта баланса увеличилась на 268 846 тыс. рублей. Величина активов Общества на 31.12.2015 года составила 771 846 тыс.рублей. Данное увеличение вызвано в основном увеличением величины оборотных и внеоборотных активов. Так, в анализируемом периоде по сравнению с показателями на 31.12.2014 года произошло значительное увеличение краткосрочной дебиторской задолженности на 134 508 тыс.рублей, увеличение основных средств составило 136 087 тыс.рублей.

Изменения структуры пассива баланса в 2014-2015гг.

Наименование статей баланса	Показатели структуры пассива баланса предприятия					
	2014		2015		Изменение	
	Тыс.руб.	Уд. вес в пассиве баланса	Тыс.руб.	Уд. вес в пассиве баланса	Тыс.руб.	Уд. вес в пассиве баланса
КАПИТАЛ И РЕЗЕРВЫ	41 475	8,24%	59 492	7,71%	18 017	6,70%
Уставной капитал	40	0,01%	40	0,01%	0	
Добавочный капитал	53 758	10,68%	50 096	6,49%	-3 662	-1,36%
Резервный капитал	8	0,00%	8	0,00%	0	
Нераспределенная прибыль	-12 331	-2,45%	9 348	1,21%	-21 679	8,06%
ДОЛГОСРОЧНЫЕ ОБЯЗАТЕЛЬСТВА	90 253	17,94%	1 201	0,16%	-89 052	-33,12%
Заемные средства	90 000	17,89%			-90 000	-33,47%
Отложенные налоговые обязательства	253	0,05%	1 201	0,16%	948	0,35%
КРАТКОСРОЧНЫЕ ОБЯЗАТЕЛЬСТВА	371 272	73,82%	711 153	92,13%	339 881	126,42%
Заемные средства	2 800	0,56%	73 507	9,52%	70 707	26,30%
Кредиторская задолженность	366 666	72,90%	635 050	82,28%	268 384	99,83%
Доходы будущих периодов						
Оценочные обязательства	1 806	0,36%	2 596	0,33%	790	0,29%
ВАЛЮТА БАЛАНСА	503 000	100%	771 846	100%	268 846	100%

В 2015 году по сравнению с 2014 годом величина пассивов баланса увеличилась на 268 846 тыс.рублей. Данное увеличение вызвано с уменьшением убытка на 21 679 тыс.рублей, увеличением кредиторской задолженности на 268 384 тыс.рублей, увеличение заемных средств на 70 707 тыс.рублей.

В структуре краткосрочных обязательств произошли изменения. Так, величина заемных средств со сроком погашения до 12 месяцев увеличилась на 70 707 тыс.рублей. Кредиторская задолженность увеличилась на 268 384 тыс.рублей. Увеличение кредиторской задолженности произошло за счет роста обязательств Общества перед всеми группами кредиторов.

РАЗДЕЛ 5.

Бюджетное финансирование

Пассажирские перевозки речным транспортом всегда являлись убыточным видом деятельности. Интенсивное развитие сети автомобильных дорог параллельных речной магистрали вынудили предприятия речного транспорта Северодвинского бассейна прекратить речные транзитные перевозки пассажиров. Но в связи с островным расположением города Архангельска перевозка пассажиров речным транспортом является единственным видом сообщения между внутригородскими и пригородными населенными пунктами в навигационный период и имеет огромное социальное значение для жителей города и области.

Предприятие, являясь монополистом по пассажирским перевозкам речным транспортом на внутригородских, пригородных и местных линиях, в тоже время не имеет возможности покрывать убытки от данного вида деятельности. С момента образования общества перевозки пассажиров речным транспортом осуществляются по заказам Администрации Архангельской области и мэрии города Архангельска, на основании заключаемых договоров согласно которых убытки от перевозок финансируются из областного и городского бюджетов. В тоже время из-за недостаточности средств в бюджетах количество линий, рейсов и судов, их обслуживающих, сокращается. Так, начиная с 2007 года сложилась ситуация, когда убытки от осуществления пассажирских перевозок, возникшие в результате государственного регулирования тарифов, покрываются не в размере фактически понесенных убытков, а только в пределах сумм финансирования, заложенных в бюджет на данные цели.

В отчетном периоде финансирование убытков от перевозки пассажиров речным транспортом производилось из областного и городского бюджетов на основании договоров и обязательств.

В 2015 году бюджетное финансирование на покрытие убытков и компенсации стоимости проезда для льготных категорий граждан составило всего 61 583,8 тыс. рублей, в том числе:

- По договору № Договор 05/BBT-2015 от 03.03.15 гг заключенного с Агентством по транспорту Архангельской области на субсидии пассажирских перевозок сумма составила 61 340,2 тыс. руб.;

- по договору № 13/01/160/2015 от 01.10.15г. - заключенного Администрации муниципального образования "Приморский муниципальный район" сумма субсидий составила в размере 6,6 тыс. рублей;
- по договору № 7/13-01/41/2015 от 01.03.2015 г заключенного с Управление по социальной политике администрации МО "Приморский муниципальный район" на субсидии пассажирских перевозок сумма составила 41,7 тыс. рублей.
- по договору № 13Суб от 29.04.2015 заключенного с Мэрией города Архангельска на субсидии пассажирских перевозок сумма составила 195,3 тыс. рублей

Все обязательства для исполнения данных договоров обеими сторонами соблюдены. Денежные средства по данным договорам в адрес общества перечислены в полном объеме.

РАЗДЕЛ 6.

Заключительные положения

Для осуществления своей деятельности общество обладает необходимыми для выполнения работ основными средствами, оборудованием, лицензиями, трудовыми ресурсами.

Большинство тарифов, по которым работает общество регулируется органами исполнительной власти, и не могут быть изменены в одностороннем порядке, что не позволяет оперативно их повышать с ростом цен на материалы, топливо, энергоресурсы, затрат на оплату труда, и т.д.

Во время навигации 2015г. организацией в полном объеме выполнены договорные обязательства, в том числе и по перевозке пассажиров.

Элементы учетной политики, принятые предприятием и применяемые на протяжении ряда лет, соответствуют действующему законодательству и позволяют достоверно отражать состояние активов и пассивов общества.

Общество за 2015 год предприятие получило прибыль за счет увеличения доходов как по основной деятельности, так и по прочим доходам. Руководство Общества для стабилизации ситуации после убыточных 2010 и 2011 годов принимает все меры выхода предприятия из убыточного состояния, а также о обеспеченности Общества заказами для покрытия всех расходов по текущей деятельности.

В настоящее время руководством порта ведется работа по улучшению результатов деятельности в наступившем 2015 году:

- анализируются итоги работы всех участков, подразделений, служб и отделов за истекший отчетный период;
- ведется работа по поиску непроизводительных расходов и разработке мероприятий по их устранению;
- ведется подготовка флота и перегрузочной техники к предстоящей навигации;
- пересматриваются в сторону увеличения действующие ставки, тарифы и расценки, в том числе и стоимость проезда пассажиров на речных судах, идет их согласование с клиентурой и исполнительными органами;
- ведется работа с контрагентами порта по привлечению грузов к перевозке и переработке;
- ведется работа по востребованию дебиторской задолженности, в том числе в судебном порядке.
- составляются планы, сметы, прогнозы для всех подразделений с определением конкретных задач.

Генеральный директор:

Главный бухгалтер:



А.В. Разговоров

Л.П. Болотова