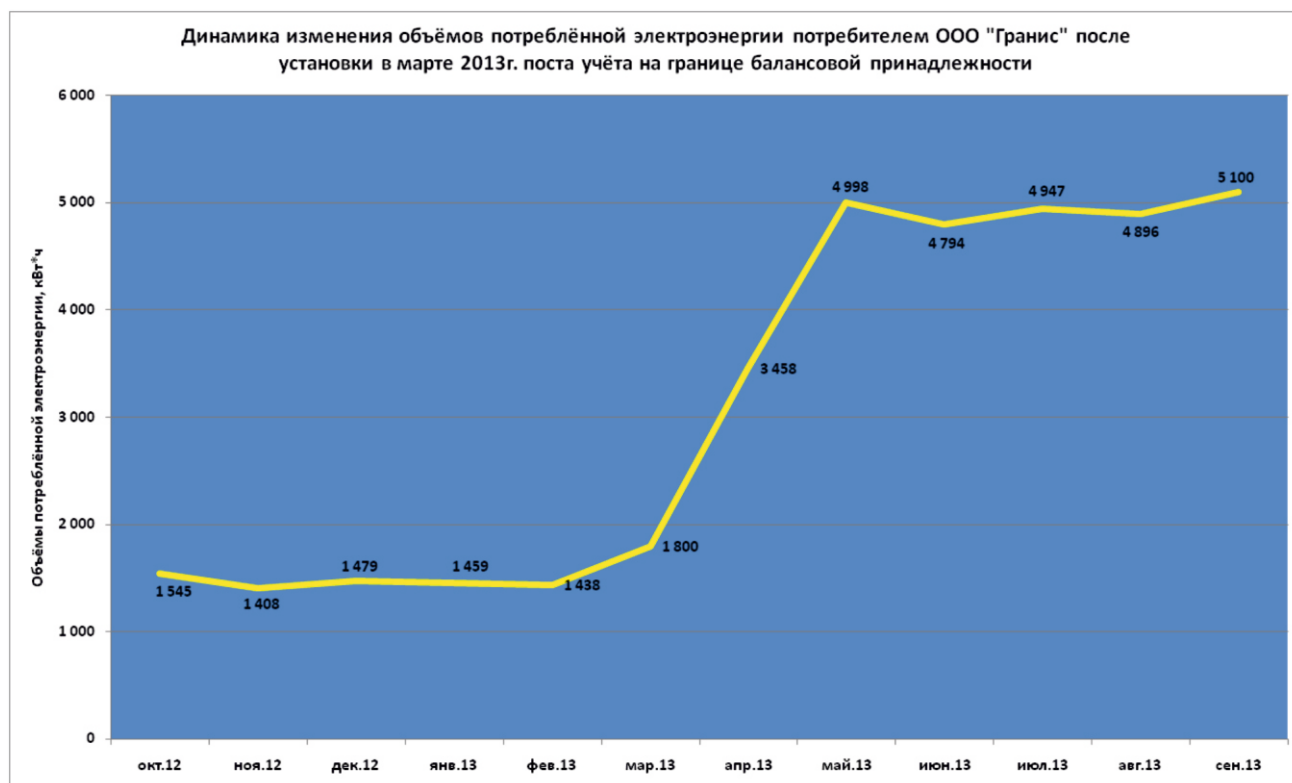


## 1.2 Учёт электроэнергии у потребителей – юридических лиц

В течение 2013г. в ОАО «Облкоммунэнерго» проводилась работа по организации расчётного учёта электроэнергии на границе балансовой принадлежности с потребителями – юридическими лицами. Приборы учёта устанавливаются в пломбируемых шкафах учёта на трансформаторных подстанциях, фасадах нежилых помещений, опорах линий электропередач.

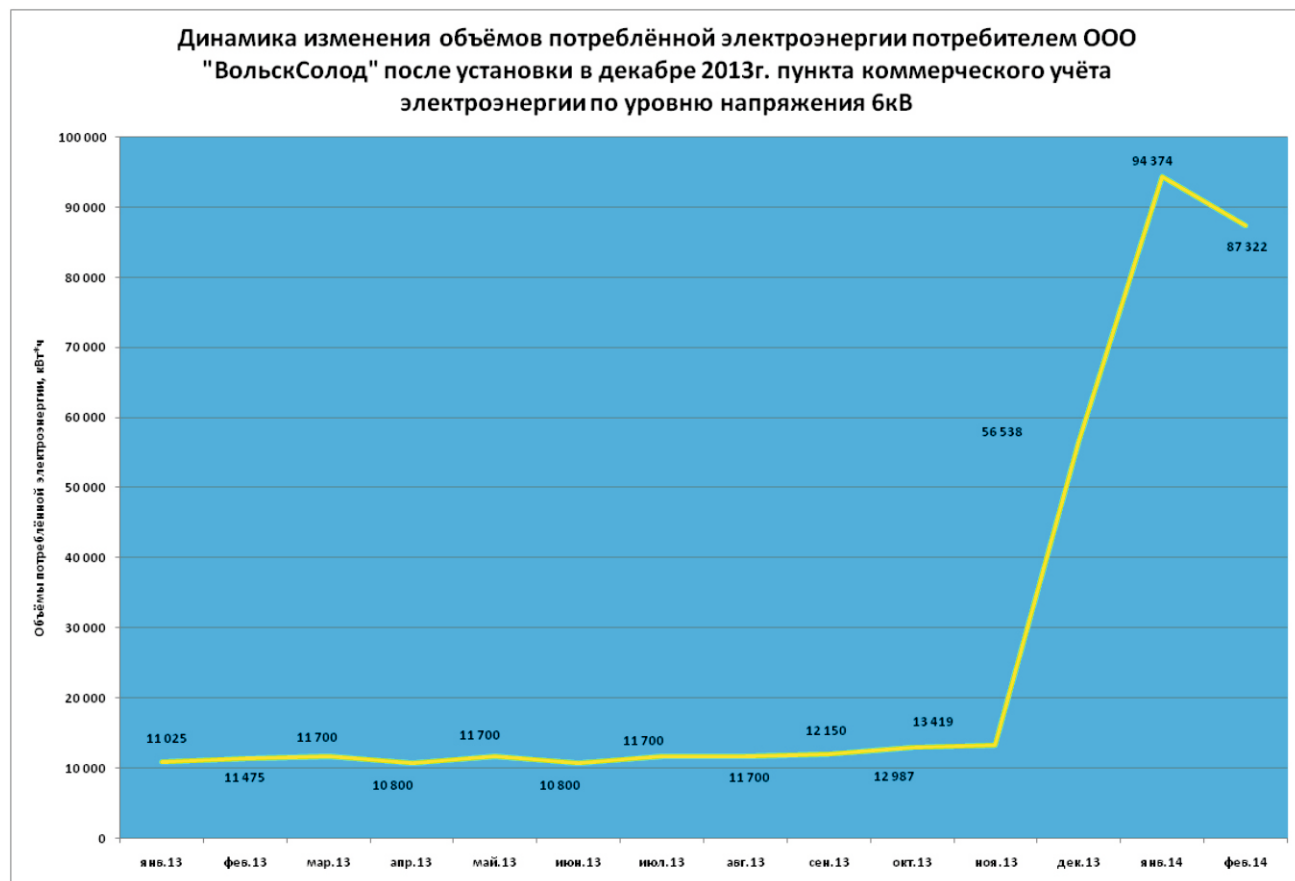
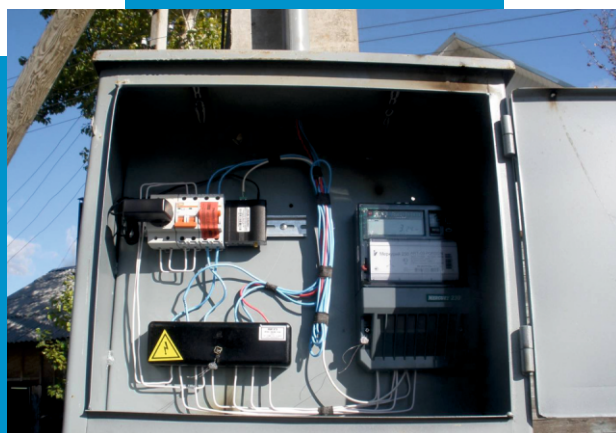
Всего за период 2013г. за счёт средств ОАО «Облкоммунэнерго» было установлено **499 постов учёта** на границе балансовой принадлежности с потребителями – юридическими лицами.



## 1.2 Учёт электроэнергии по уровню напряжения 6/10кВ

В целях исключения возможности вмешательства крупных потребителей – юридических лиц в работу приборов учёта электроэнергии для искажения результатов измерений, в 2013г. в ОАО «Облкоммунэнерго» проводилась работа по организации расчётного учёта электроэнергии на границе балансовой принадлежности с крупными потребителями – юридическими лицами по уровню напряжения 6/10кВ. Пункты коммерческого учёта электроэнергии устанавливаются в ячейках отходящих фидеров на подстанциях и распределительных пунктах ОАО «Облкоммунэнерго» или на опорах воздушных линий электропередач 6(10)кВ.

Всего за период 2013г. установлено 14 пунктов коммерческого учёта электроэнергии на границе балансовой принадлежности с крупными потребителями – юридическими лицами по уровню напряжения 6/10кВ.



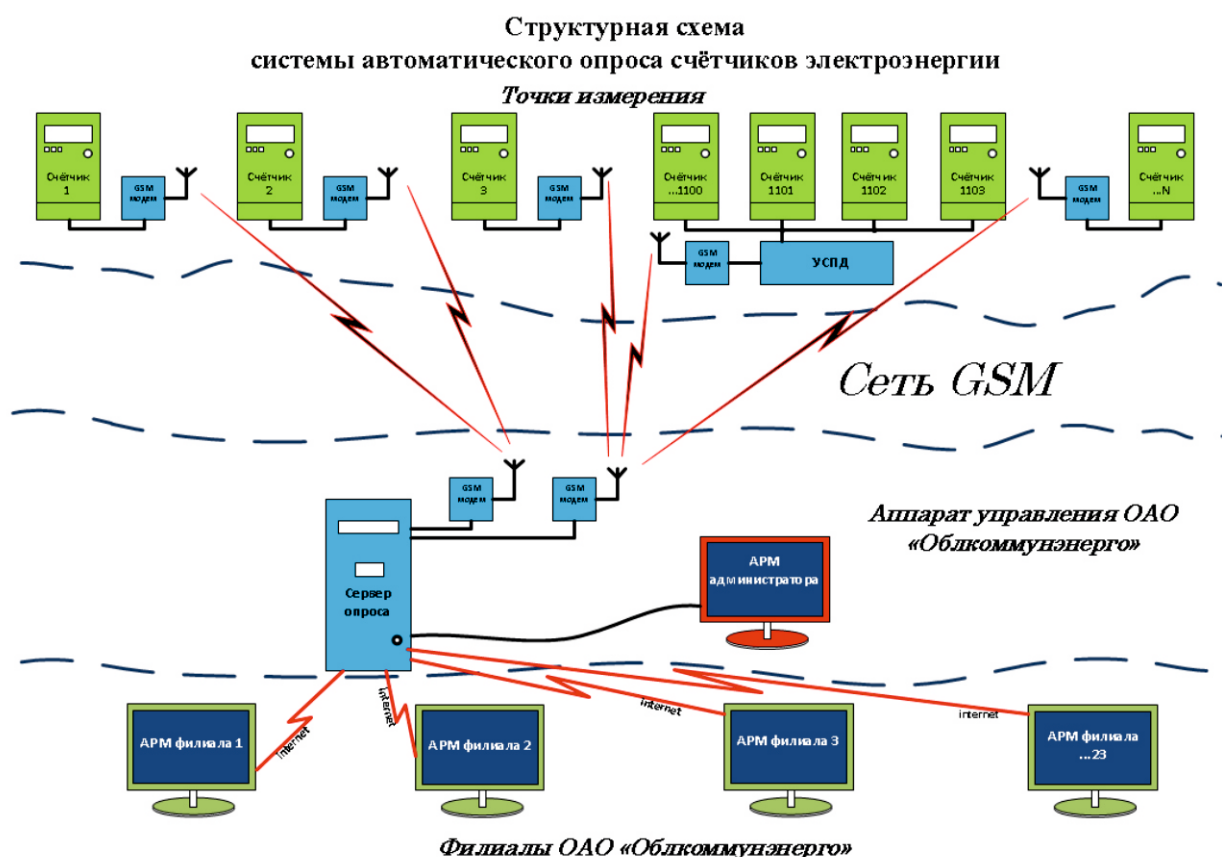


## 1.4 Автоматизированная система сбора информации

В целях создания возможности оперативного контроля объёмов электроэнергии и потребляемой мощности, а также дистанционного контроля состояния электрических сетей и средств измерений, в 2013г. в ОАО «Облкоммунэнерго» проведена работа по созданию автоматизированной системы сбора информации из энергонезависимой памяти многофункциональных счётчиков электроэнергии на базе программного комплекса «Телескоп+ 4.05».

Данный программный комплекс позволяет производить опрос счётчиков электроэнергии по каналу GSM, с последующим сохранением информации на центральном сервере в Аппарате управления ОАО «Облкоммунэнерго».

Использование программного комплекса «Телескоп+ 4.05» также позволяет сводить балансы электроэнергии по балансовым группам и своевременно выявлять участки электросети с потерями электроэнергии, превышающими допустимые.



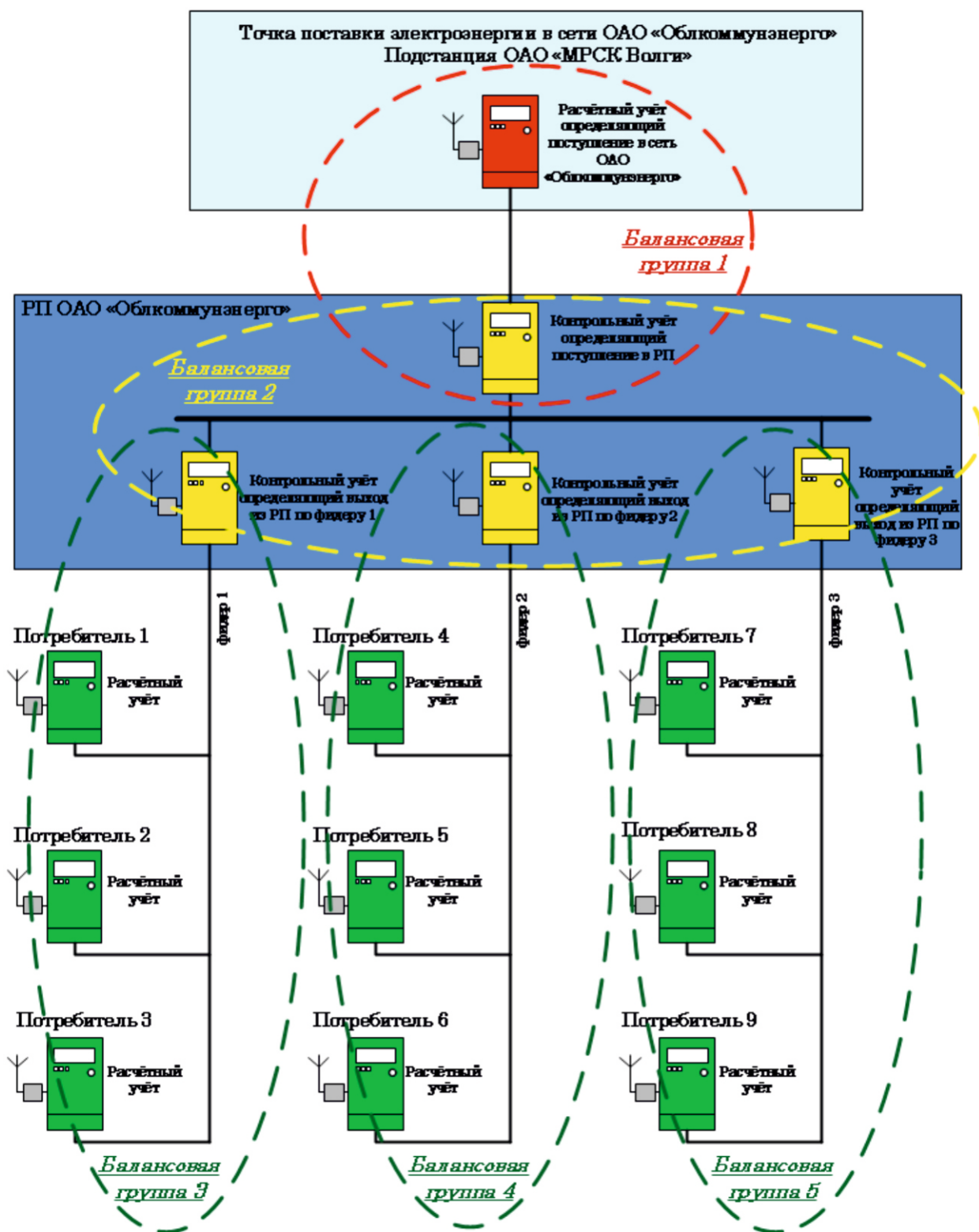
В рамках внедрения данного программного обеспечения была проведена модернизация аппаратного комплекса автоматизированной системы и конвертация данных из установленных ранее программных комплексов в ПО «Телескоп+ 4.05».

Каждому из филиалов ОАО «Облкоммунэнерго» создано автоматизированное рабочее место (АРМ), посредством которого персонал филиалов получает необходимую ему информацию с центрального сервера по точкам учёта в своём филиале.

Проведено обучение персонала филиалов ОАО «Облкоммунэнерго» принципам работы с программным комплексом «Телескоп+ 4.05».

В рамках развития автоматизированной системы сбора информации из энергонезависимой памяти многофункциональных счётчиков электроэнергии в 2013г. была продолжена работа по установке GSM-модемов и их подключению к счётчикам электроэнергии. Всего в 2013г. было установлено **1 042 GSM-модема**, позволяющих производить опрос **1 384 счётчика электроэнергии**, что на **180% больше**, чем за период 2012г.

### Пример формирования балансовых групп точек измерения объёмов электроэнергии



## 2 Деятельность «Центральной метрологической лаборатории»

### 2.1 Ремонт и калибровка средств измерений

Проведены текущие и средние ремонты, а также калибровки электроизмерительных приборов филиалов ОАО «Облкоммунэнерго», согласно графику поверки на 2013 г., утвержденному генеральным директором ОАО «Облкоммунэнерго» и согласованному с ФБУ «Саратовский ЦСМ им. Б.А. Дубовикова».

Ежегодные ремонты и калибровки электроизмерительных приборов проводятся в обязательном порядке, с целью устранения дефектов, появляющихся в период эксплуатации, а также производится доводка параметров средств измерений до соответствия своему классу точности в процессе подготовки к ежегодной государственной поверке, в целях экономии денежных средств на проведение повторных государственных поверок.

Персоналом ЦМЛ ОАО «Облкоммунэнерго», совместно с представителями ФБУ «Саратовский ЦСМ им. Б.А. Дубовикова», проведены работы по аттестации 18 единиц испытательного оборудования центральной ЭТЛ и ЭТЛ филиалов ОАО «Облкоммунэнерго» типа АИИ-70, АИД-70, УНЕП, УПУ-1М, АИМ-90 с выездом на места установок.



На базе ЦМЛ ОАО «Облкоммунэнерго», посредством испытательной установки АИИ-70, проведено 844 испытаний средств защиты, находящихся в эксплуатации филиалов ОАО «Облкоммунэнерго» и для сторонних организаций, в том числе: диэлектрические перчатки, обувь специальная диэлектрическая (боты, галоши), указатели напряжения до и выше 1000В, изолирующие штанги, электроизмерительные и изолирующие клещи, слесарно-монтажный инструмент с изолирующими ручками, устройства для прокола кабеля, указатели напряжения для проверки совпадения фаз.



Персоналом ЦМЛ ОАО «Облкоммунэнерго», совместно с представителями ФГУ «Саратовский ЦСМ им. Б.А. Дубовикова», проведена калибровка и проверка 102 измерительных трансформаторов тока и напряжения по уровню напряжения 6-10 кВ, с выездом на места установки на энергообъекты, находящиеся на балансе ОАО «Облкоммунэнерго», и используемых как расчётный учёт электроэнергии с крупными потребителями и смежными сетевыми организациями.

Проведена калибровка 577 измерительных трансформаторов тока, установленных в электроустановках 0,4 кВ, находящихся на балансе ОАО «Облкоммунэнерго». Калибровка производится перед проведением государственной проверки, согласно установленным межповерочным интервалам средств измерений.

Произведен ремонт, калибровка и поверка 383 шт. счетчиков электрической энергии как для филиалов ОАО «Облкоммунэнерго», так и для сторонних организаций.





## 2.2 Изучение и лабораторное испытание современных средств измерения, опломбирование

На базе ЦМЛ ОАО «Облкоммунэнерго» постоянно проводится:

- изучение и лабораторные испытания современных средств опломбирования для предотвращения безучётного потребления электрической энергии путем исключения несанкционированного доступа к приборам учёта и токоведущим частям электроустановок до приборов учета, с целью исключения возможности искажения результатов измерений;

- изучение и лабораторные испытания средств измерений, с целью последующей комплектации филиалов ОАО «Облкоммунэнерго» современными средствами измерения, необходимыми для проведения качественных метрологических измерений, в том числе при проведении инструментальных проверок постов учета электрической энергии и выявления метрологических потерь электроэнергии.

## 2.3 Обучение персонала

На базе центральной метрологической лаборатории проводится обучение сотрудников служб по транспорту электрической энергии, занятых работами по эксплуатации и проверки приборов учета электроэнергии. Эта деятельность ведется как на базе Центральной метрологической лаборатории, так и непосредственно в филиалах с отработкой полученных навыков в действующих электроустановках. В 2013 г. обучение прошли 69 работников служб транспорта электроэнергии филиалов.



## 3 Плановые проверки в сфере метрологии

В 2013г., согласно Приказа ПМТУ Росстандарта №1125 от 26.03.2013г., проведена проверка юридического лица ОАО «Облкоммунэнерго» Поволжским межрегиональным территориальным управлением Росстандарта, с целью государственного контроля и надзора за соблюдением требований технических регламентов в сфере технического регулирования, в соответствии с Федеральным законом №184-ФЗ от 27 декабря 2002г. «О техническом регулировании».

В результате проведенных мероприятий по федеральному надзору в сфере государственного регулирования обеспечения единства измерений нарушения Федерального закона №102-ФЗ «Об обеспечении единства измерений» не установлены (Акт проверки №121 от 28 мая 2013г.).

### Мероприятия по повышению надёжности электроснабжения потребителей и снижение затрат на эксплуатацию электросетевого хозяйства ОАО «Облкоммунэнерго» силами персонала ЭТЛ аппарата управления ОАО «Облкоммунэнерго».

За период 2013г. силами персонала ЭТЛ аппарата управления ОАО «Облкоммунэнерго» проводилась работа по регулярному контролю показателей и норм качества электрической энергии в электрических распределительных сетях, согласно ГОСТ 13109-97 на 90 энергообъектах (ТП, РП), находящихся на балансе ОАО «Облкоммунэнерго».

В соответствии с «Правилами проведения сертификации электрооборудования» проведены работы по инспекционному контролю сертификатов соответствия на электрическую энергию в 118 центрах питания ОАО «Облкоммунэнерго». Согласно утвержденным планам работ Электротехнической лаборатории аппарата управления ОАО «Облкоммунэнерго» и на основании «Объёмов и норм испытания электрооборудования РД 34.45-51.300-97», были проведены контрольные испытания электрооборудования на 233 энергообъектах (ТП, РП), находящихся на балансе ОАО «Облкоммунэнерго», в том числе:

- ▶ измерение характеристик изоляции маслонаполненных трансформаторов;
- ▶ испытание трансформаторного масла на пробивное напряжение по ГОСТ 6581-75;
- ▶ испытание изоляции сборных и соединительных шин повышенным напряжением промышленной частоты;
- ▶ испытание изоляции силовых кабельных линий выше 1000В, повышенным выпрямленным напряжением;
- ▶ измерение сопротивления изоляции разрядников и ограничителей напряжения;
- ▶ измерение сопротивления изоляции электрических аппаратов, вторичных цепей и электропроводки напряжением до 1000В;
- ▶ проверка соединений заземлителей с заземляемыми элементами электроустановок.

За период 2013г. силами ЭТЛ аппарата управления ОАО «Облкоммунэнерго», были проведены приёмо-сдаточные испытания 60 маслонаполненных трансформаторов по уровню напряжения 6-10кВ, после проведения ремонта на базе ФП «Энергоремонт».

Проведены периодические контрольные испытания и наладка 68 комплектов релейной защиты и автоматики, согласно утверждённому плану работ. По результатам проведённых испытаний обновлены карты уставок релейной защиты и автоматики РП филиалов ОАО «Облкоммунэнерго».

Проведены работы по монтажу вторичной коммутации и приёмо-сдаточным испытаниям 11 пунктов коммерческого учёта 6 (10кВ), изготовленных на базе ФП «Энергоремонт», с последующей выдачей протоколов по результатам испытаний.

Проведены работы по определению мест повреждённых силовых кабельных линий выше 1000 В. в количестве 16 шт.

За период 2013г. силами ЭТЛ аппарата управления ОАО «Облкоммунэнерго», для устранения аварийных ситуаций, связанных с повреждением в кабельных линиях выше 1000В, было установлено 30 соединительных и 13 концевых кабельных муфт.

Кроме того, после проведённого ремонта, были проведены испытания силовых кабельных линий напряжением выше 1000 В, в количестве 34 шт.

Для повышения надёжности электроснабжения потребителей, был проведён монтаж вторичных цепей управления и сигнализации, и проведена наладка релейной защиты от однофазных замыканий на землю в кабельных линиях выше 1000В на 12 ячейках в РП ОАО «Облкоммунэнерго».



Проведена работа по измерениям сопротивления 202 заземляющих устройств опор линий электропередач по уровню напряжения 0,4 - 6;10 кВ.

Произведены измерения сопротивления заземляющих устройств на 233 трансформаторных подстанциях ОАО «Облкоммунэнерго».

В рамках модернизации и реконструкции релейной защиты и автоматики силового трансформатора ТМ-7500кВА №1 ПС 35/6кВ "Волжская насосная" Вольского филиала ОАО «Облкоммунэнерго», были разработаны схемы и смонтированы цепи управления, сигнализации, релейной защиты и автоматики, дифференциальной и газовой защит, на базе современных микропроцессорных устройств релейной защиты и автоматики.



## Вектор 3

## Производственно-техническая деятельность

## Мероприятия по модернизации и реконструкции электросетевого хозяйства

В целях снижения потерь электроэнергии, повышения безопасности и надёжности эксплуатации электросетевого хозяйства и повышения качества электроснабжения потребителей в 2013 году были проведены следующие работы в сетях филиалов ОАО «Облкоммунэнерго»:

В соответствии с планом ППР способом выполнены следующие работы:

Произведен текущий ремонт:

- ТП, РП – 1966 шт.;
- электрических сетей – 4762 км



Произведен капитальный ремонт:

ВЛ-0,4 кВ, ВЛ-6(10) кВ, КЛ-0,4 кВ,  
КЛ-6(10) кВ – 92,5 км.

В том числе: ВЛ-0,4 кВ – 47,66 км;

ВЛ-6(10) кВ – 44,68 км;



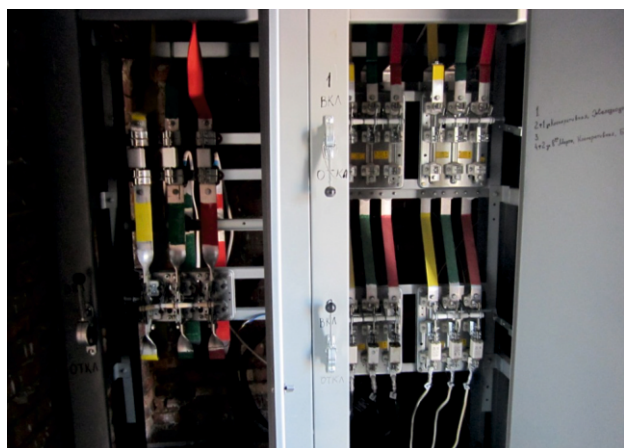


КЛ-6(10)кВ – 0,115км;  
Оборудования ТП, РП – 87ед.

Произведена реконструкция:  
ВЛ-0,4кВ, ВЛ-6(10)кВ, КЛ-0,4кВ, КЛ-6(10)кВ – 41,33км.

В том числе:  
ВЛ-0,4кВ – 36,5км;  
ВЛ-6(10)кВ – 3,33км;

КЛ-0,4кВ – 1,5км;  
Оборудования ТП, РП – 70ед.;



Заменено ТП на ГКТП – 15шт.

Проведены пирометрические измерения  
на 1966 ТП и РП;  
Произведена обрезка деревьев на трассе,  
протяженностью 827км



Выполнен ремонт строительной части  
на 178 объектах.

Капитальный ремонт кровли ТП, РП – 83шт.  
(Аткарск, Балаково, Балашов, Вольск, Дергачи,  
Калининск, Красноармейск, Маркс, Мокроус,  
Новоузенск, Озинки, Петровск, Ртищево, Степное,  
Хвалынский, Энгельс);





1. Восстановление дорожного покрытия после вскрышных работ (Балаково, Балашов, Энгельс);
2. Обследование технического состояния строительных конструкций нежилых помещений – 762шт. (Аркадак, Аткарск, Балаково, Балашов, Вольск, Дергачи, Ершов, Калининск, Красноармейск, Красный Кут, Маркс, Новоузенск, Озинки, Петровск, Пугачёв, Ровное, Ртищево, Степное, Хвалынский, Энгельс);
3. Капитальный ремонт кровли складов и административного здания – 2шт. (Балаково, Ртищево);
4. Оказаны транспортные услуги.

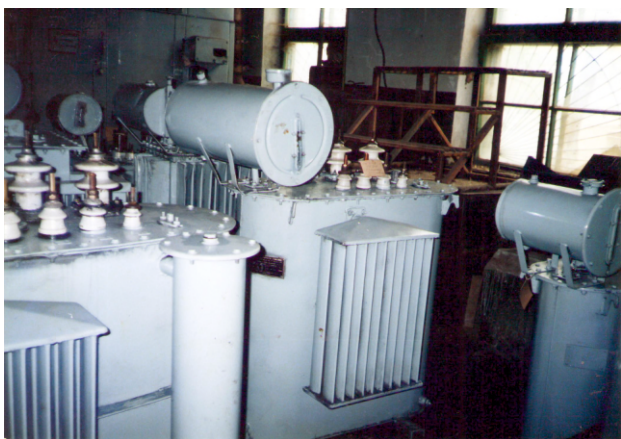
Силами ОАО «Облкоммунэнерго» в качестве подрядной организации выполнены следующие работы:

- работы по строительству сети уличного освещения в г. Пугачёве. Общая протяженность новых линий составила 7,3 км. При строительстве использовался самонесущий изолированный провод, который имеет высокую эксплуатационную надёжность и улучшенную степень безопасности.

В ходе работ энергетики демонтировали старые деревянные опоры, которые не только портили облик районного центра, но и не удовлетворяли современным требованиям эксплуатации. Вместо них были установлены новые железобетонные опоры. За счёт ОАО «Облкоммунэнерго» были приобретены и смонтированы 216 новых уличных светильников.

В ходе работ в 2013 году предприятием было смонтировано более 143 км самонесущего изолированного провода.

**Силами филиала предприятия «Энергоремонт» произведено более 4590 единиц продукции на сумму 15490,006 тыс. руб. для нужд филиалов ОАО «Облкоммунэнерго» и произведено более 60 ремонтов трансформаторов на сумму 1521,202 тыс. руб.**





В рамках инвестиционной программы в 2013 году выполнено работ на сумму **57237,19 тыс. руб.**, а именно:

1. Реконструкция личного освещения г.Пугачёв;
2. Монтаж вакуумных выключателей и релейной защиты на микропроцессорах БМРЗ 16шт. РП-6 г.Энгельс;
3. Модернизация силового оборудования РП-5 г.Энгельс;
4. Реконструкция ВЛ-6/0,23кВ ТП-16 к ТП-29 г.Вольск;
5. Реконструкция ВЛ-6 РП 25 до ТП 151 г.Вольск;
6. Реконструкция, ПС 35/10кВ «Молот» (замена порталов) г.Петровск;
7. Замена выключателя масляного на вакуумный 10шт. в РП-6, 10, 11 г.Балаково;
8. Техническое перевооружение двухцепной ВЛЗ-10кВ от РУ-10кВ РП-000 Промэнерго до РУ-10кВ РП/ТП-7 г.Балаково;
9. Новое строительство ВЛ-10кВ от РП-3 (ФОК) ул.Хайкина г.Вольск;
10. Новое строительство здания РП-22 ул.Шурова гора г.Энгельс;
11. Новое строительство КЛ-6кВ от РП-4 до РП-22 ул.Шурова гора г.Энгельс;
12. Новое строительство КЛ-6кВ от РП-22, ТП-334, ТП-906 ул.Шурова гора г.Энгельс;
13. Новое строительство КЛ-0,4кВ от РП-22 ул.Шурова гора г.Энгельс;
14. Монтаж силового оборудования РП-22 ул.Шурова гора г.Энгельс;
15. Монтаж системы телемеханики НПО Мир РП-22 ул.Шурова гора г.Энгельс;
16. Заменены аварийные и морально устаревшие ТП на современные ГКТП в количестве 13шт.;
17. Реконструкция ВЛ-6кВ Линия №10 по ул. Чернышевского—Комсомольская—Красноармейская г.Вольск;
18. Монтаж ГКТП-327 ул.М. Василевского г.Энгельс;
19. Реконструкция уличного освещения по ул.Коммунистической г.Балаково;
20. Реконструкция ВЛ-10кВ Ф-5 и Ф-7 ПС Сазанлейская г.Балаково; и др.

**Источниками финансирования данных проектов являются собственные средства Общества – амортизационные отчисления и прибыль, без привлечения стороннего капитала.**

В основу Программы положены задачи по разработке и реализации инвестиционных проектов, которые состоят как в строительстве новых объектов, так и в реконструкции, модернизации и техническом перевооружении имеющихся. Основной особенностью Программы является то, что она охватывает все проблемные вопросы, возникающие при развитии электрических сетей, координирует и является основополагающей при производстве работ всех подразделений ОАО «Облкоммунэнерго». Эффектом от реализации инвестиционных мероприятий является:

1. повышение надежности электроснабжения микрорайонов городов, распределительных пунктов, задействованных в электроснабжении социально-значимых объектов;
2. доведения качества электроэнергии до требований ГОСТ 13109-97;
3. уменьшение количества технологических нарушений в сетях ОАО «Облкоммунэнерго» на 10% относительно прошлого года.

В 2013 году было приобретено материалов и оборудования для нужд капитального ремонта, текущей эксплуатации и пополнения аварийного складского запаса на сумму – 97043 тыс. руб.



## Вектор 4

## Автотранспортное хозяйство

Основные задачи отдела механизации и транспорта:

транспортное обеспечение служебной и хозяйственной деятельности Общества;

поддержание автомобильного транспорта Общества в высокой технической готовности к выполнению поставленных задач;

проведение мероприятий по предотвращению дорожно-транспортных происшествий с участием автомобильного транспорта Общества;

ведение учёта автомобильного транспорта Общества;

контроль над внутренними перемещениями транспорта;

ведение технической документации, связанной с эксплуатацией автомобильного транспорта в Обществе.

В 2013 году перед Обществом стояли первоочередные задачи по проведению капитального и текущего ремонта линий электропередач, устранению аварийных ситуаций, установке приборов учёта и работе по уменьшению технологических потерь. Учитывая удалённость между населёнными пунктами Саратовской области, находящимися в зоне ответственности ОАО «Облкоммунэнерго», остро стояла проблема эффективной работы автомобильного транспорта, его мобильности и технической готовности.

С целью выполнения поставленных задач в 2013 году парк автотехники Общества был пополнен новым транспортом.



**Список транспортных средств приобретенных  
ОАО "Облкоммунэнерго" в 2013 году.**

№ п/п	Наименование тр. средств	Количество	Распределение по филиалам
1	УАЗ 396255	1	Хвалынские ГЭС
2	УАЗ 396255	1	Питерские ГЭС
3	УАЗ 396255	1	Краснокутские ГЭС
4	УАЗ 396255	1	Электрические сети р.п.Степное
5	УАЗ 396255	1	Озинские ГЭС
6	Тайота Камри	1	Управление (Саратов)
7	Камаз 65115(самосвал)	1	Энергоремонт (Саратов)
8	Мини погрузчик Mustang 2056	1	Энергоремонт (Саратов)
<b>ИТОГО</b>		<b>8</b>	

Укомплектование автомобилями УАЗ оперативно-выездных бригад позволило повысить степень реагирования и устранения последствий аварийных ситуаций на линиях электропередач ОАО «Облкоммунэнерго». Это способствовало снижению количественных затрат на проведение капитальных и текущих ремонтов старой техники, а так же уменьшить в целом вложения в содержание парка автотракторной техники.

Приобретение минипогрузчика с ковшем для сыпучих материалов и самосвала большой вместимости позволило оптимизировать работы по укладке и ремонту кабельных линий (доставка и разгрузка песка, щебня, кирпича), а также иных хозяйственных. Покупка вышеперечисленной техники позволила значительно сократить время, финансовые и трудовые затраты предприятия.

Одновременно с приобретением новой техники произведена выбраковка отработавшей срок эксплуатации и неподлежащей ремонту техники.

**Автомобильная техника, списанная в 2013 году**

№ п/п	марка авто	филиал	год вып.	н/з	дата ввода в эксп.
1	ГАЗ 31029	Балаково	1996	С252АК	01.09.1999г.
2	ПАЗ 32050	Балаково	1998	В516ВК	01.12.1998г.
3	ВАЗ 21102	Балаково	1998	С828АК	01.01.2000г.
4	ВАЗ 21074	Питерка	2001	В820СН	14.09.2001г.
5	ВАЗ 21213	Новоузенск	1996	В864ВВ	23.05.2000г.
6	ГАЗ 5201	Новоузенск	1992	В858ОН	24.11.1992г.
7	ГАЗ 3110	Новоузенск	1999	В900ВВ	01.01.2000г.
8	ГАЗ 53А	Балашов	1979	В953АВ	31.12.1979г.

Данная техника списана с бухгалтерского учёта, пригодные узлы и агрегаты оприходованы на склад для дальнейшего использования остальные части утилизированы в лом.

**Затраты на содержание парка автотракторной техники в 2013 году**

Вид затрат	Расходы (тыс.руб)
Горюче-смазочные материалы	19 860,4
Запасные части к автотракторной технике	11 540,8
Проведение технических осмотров, плановых технических обслуживаний, услуги сторонних организаций (мойки, стоянки), комплектация техники системой слежения.	6 064,9

В 2013 году в соответствии с ФЗ «О безопасности дорожного движения», а также для повышения надёжности работы водительский состав обучен по «20-ти часовой программе обучения водителей». В Обществе действует программа инструктажей по безопасности дорожного движения в особых условиях. В филиалах предприятия ежедневно проводится работа по контролю над выездом техники. Регулярно осуществлялся комплекс мероприятий по соблюдению водителями правил дорожного движения. В аппарате управления и всех филиалах Общества заключены договора на проведение предрейсового медицинского осмотра водителей.

В Обществе ведется учёт дорожно-транспортных происшествий с проведение обязательных сверок с органами ГИБДД, а так же учёт нарушений водителями правил дорожного движения с обязательным рассмотрением каждого факта нарушения.

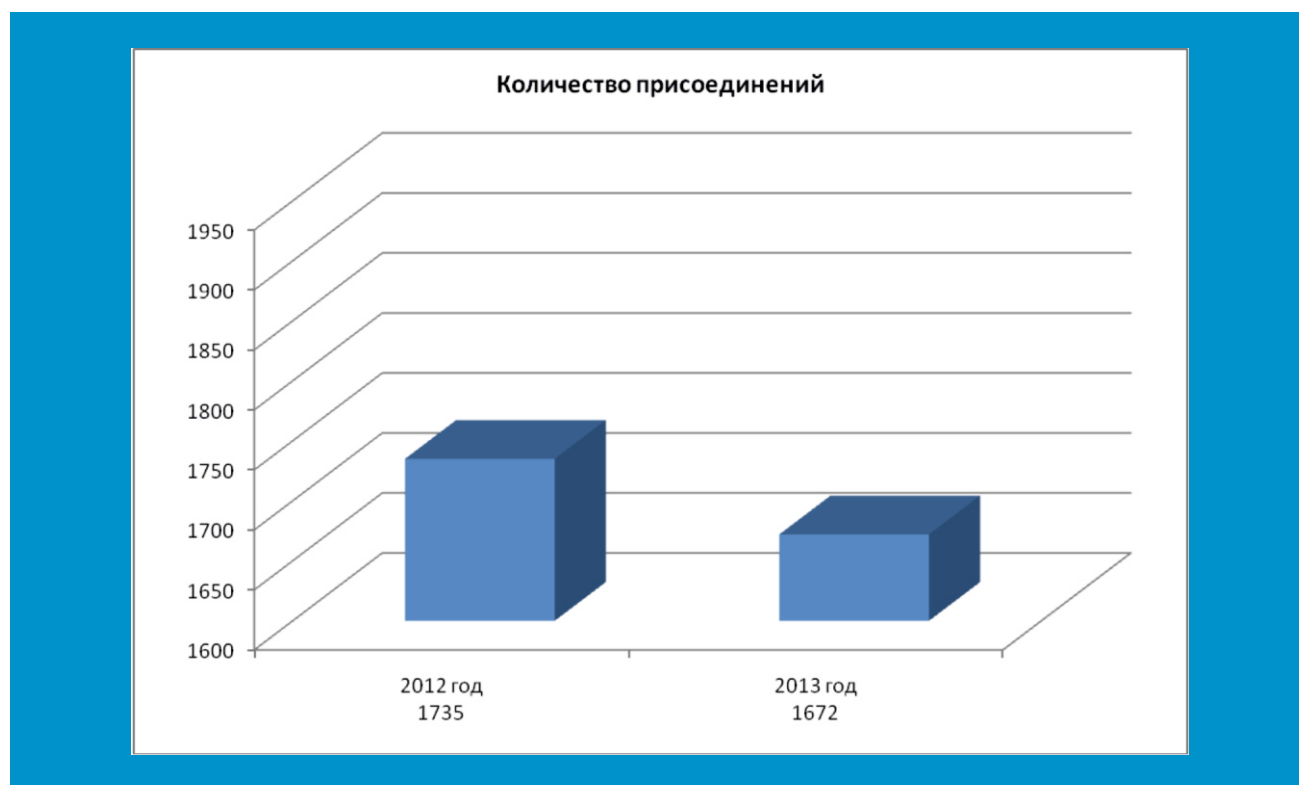
## Вектор 5

## Деятельность по технологическому присоединению потребителей

Технологическое присоединение потребителей к электрическим сетям ОАО «Облкоммунэнерго» является регулируемым видом деятельности Общества.

**Нормативно-правовыми актами, регулирующими данный вид деятельности, является:**

- постановление Правительства РФ от 29 февраля 2011 года №1178 «О ценообразовании в области регулируемых цен (тарифов) в электроэнергетике;
- приказ Федеральной службы по тарифам от 11 сентября 2012 года №209-э/1 «Об утверждении Методических указаний по определению размера платы за технологическое присоединение к электрическим сетям»;
- Гражданский кодекс Российской Федерации (часть первая) от 30.11.1994 N 51-ФЗ (ред. от 02.11.2013);
- Гражданский кодекс Российской Федерации (часть вторая) от 26.01.1996 N 14-ФЗ (ред. от 02.12.2013)
- Правила технологического присоединения энергопринимающих устройств потребителей электрической энергии, объектов по производству электрической энергии, а также объектов электросетевого хозяйства, принадлежащих сетевым организациям и иным лицам, к электрическим сетям, утвержденные постановлением Правительства Российской Федерации от 27.12.2004 № 861
- Постановление Правительства РФ от 21.01.2004 N 24 (ред. от 31.08.2013) Об утверждении стандартов раскрытия информации субъектами оптового и розничных рынков электрической энергии
- Постановление Правительства Российской Федерации «О порядке установления охранных зон объектов электросетевого хозяйства и особых условий использования земельных участков, расположенных в границах таких зон» от 24 февраля 2009 г. № 160
- Ставка платы за технологическое присоединение энергопринимающих устройств (энергетических установок) к электрическим сетям ОАО «Облкоммунэнерго» на 2013 год, установлена постановлением Комитета государственного регулирования тарифов Саратовской области от 29.12.2012г. №49/1.

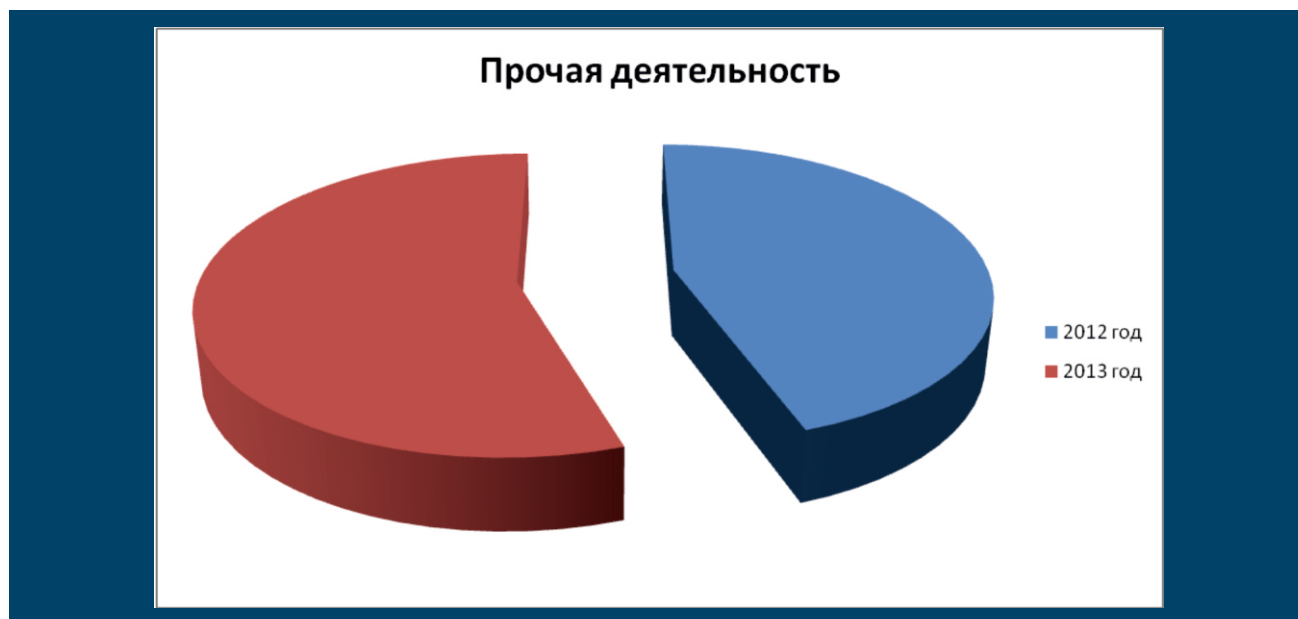


ОАО «Облкоммунэнерго» в 2013 году рассмотрело 1 672 заявки. По результатам их рассмотрения подготовлены проекты договоров технологического присоединения с последующим их направлением заявителю. При этом суммарная мощность технологических присоединений составила 38 027 кВт на сумму 96 558 973 рубля. Несмотря на то, что количество поступивших заявок по сравнению с прошлым отчетным периодом уменьшилось с 1 735 до 1 672, суммарная мощность технологических присоединений увеличилась на 1083 кВт, что на 3% выше по сравнению с предыдущим периодом.

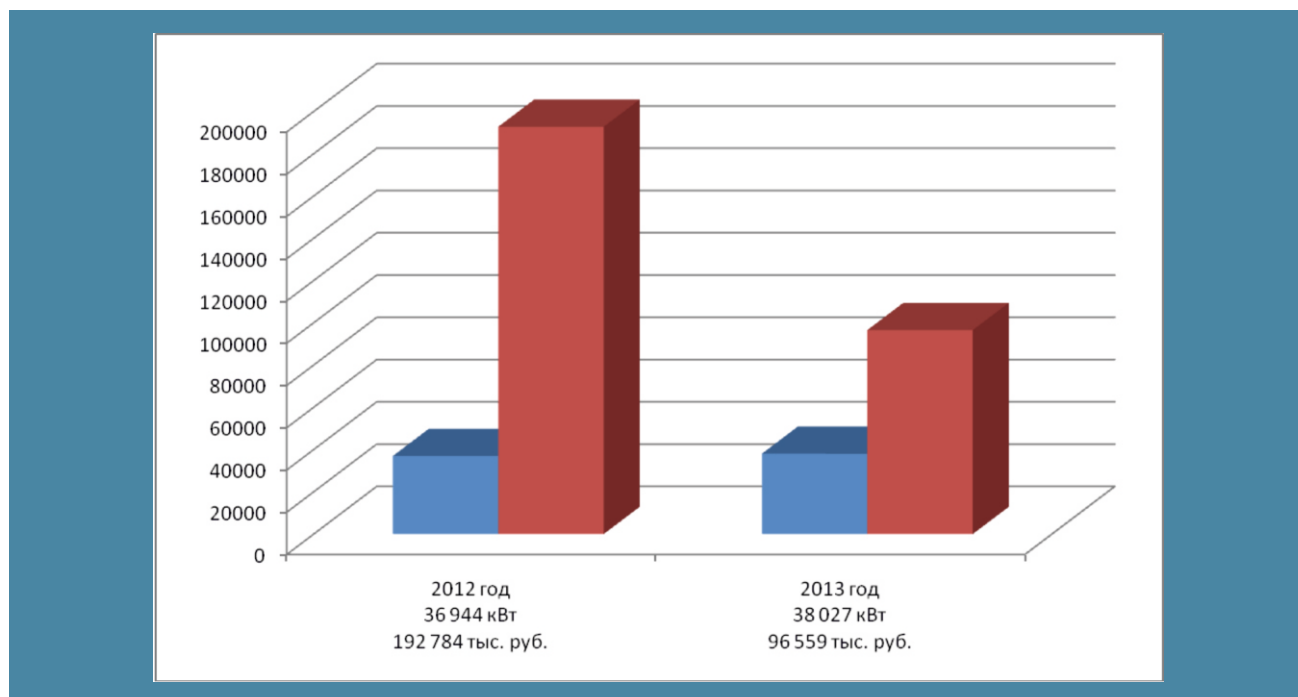
В рамках мероприятий по технологическому присоединению поступление денежных средств от этого вида деятельности за 2013г. составило 72 756 тыс. руб. без НДС, что на 29% больше по сравнению с 2012г.

Поступления денежных средств от прочих видов деятельности, связанных с оказанием услуг населению и юридическим лицам, составили 66211 тыс. руб. без учета НДС. Этот показатель превышает данные за прошлый отчетный период на 19%.





В ОАО «Облкоммунэнерго» в 2013г. поступило 907 проектов внешнего электроснабжения потребителей для согласования.



В 2013 году ОАО «Облкоммунэнерго» осуществлено технологическое присоединение к электрическим сетям социально-значимых объектов, построенных в рамках реализации партийного проекта «Единой России». Это детские сады в г. Вольске, Балаково; школа в г. Ершов.

## Вектор 6

## Развитие информационных технологий и телекоммуникаций

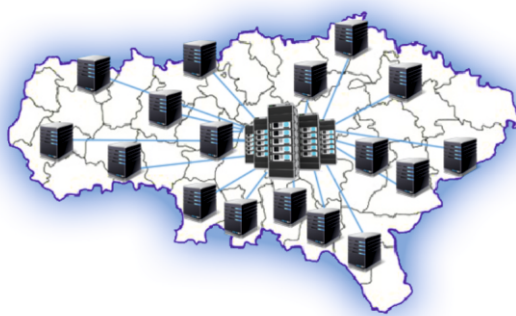
ОАО «Облкоммунэнерго» уделяет большое внимание совершенствованию информационных технологий в направлении повышения надежности и улучшения качества.

В 2013 году реализованы следующие мероприятия:

#### 1. Приобретено и установлено новое оборудование:

- Модернизированы средства коммуникации во всех филиалах, в 2 раза увеличена скорость доступа сотрудников филиалов к сети Интернет.
- С целью увеличения пропускной способности внутрифилиальной локальной сети во всех филиалах заменено активное сетевое оборудование.
- Во всех филиалах было установлено новое серверное оборудование с ОС Linux.

На базе установленного оборудования и модернизированных средств коммуникации была построена единая глобальная компьютерная сеть WAN (Wide Area Network). В настоящее время все филиалы объединены с Управлением посредством защищенных VPN-каналов с шифрованием передаваемых данных.



#### 2. Внедрены в работу новые сервисы:

- Сервер виртуализации на основе свободного программного обеспечения (СПО) – гипервизора Xen, что позволило производить развертывание сервисов без дополнительных затрат на дорогостоящее серверное оборудование.
- Дополнительный корпоративный почтовый сервер на базе СПО Zimbra. Запуск этого сервера позволил избежать финансовых затрат при увеличении числа почтовых ящиков для сотрудников филиалов.
- Внутрикорпоративный почтовый чат на базе СПО Jabber для обмена мгновенными сообщениями и файлами между всеми сотрудниками.
- Единый сервис антивирусной защиты с возможностью контроля подключаемых носителей информации и состояния установленных системных обновлений.
- В каждом филиале были развернуты файловые сервисы с возможностью восстановления случайно удаленных или измененных файлов.
- Организовано резервное копирование всех критически важных для каждого филиала данных.
- Модернизировано серверное оборудование и программное обеспечение для установки автоматизированной системы контроля и учета электроэнергии Телескоп+, а также организован доступ к ней для сотрудников филиалов посредством защищенных каналов связи.
- На всех ПК были установлены свежие обновления операционных систем, средства удаленной инвентаризации, мониторинга и технической поддержки, а также оптимизировано используемое программное обеспечение.
- Для обеспечения технической поддержки организован прием обращений сотрудников филиалов в отдел информационных технологий, телекоммуникаций и связи при помощи системы подачи заявок (тикеты). С августа месяца было подано и обработано более 240 заявок на обслуживание.
- Завершен процесс перевода бухгалтерских баз во всех филиалах на новую технологическую платформу 1С 8.2.
- После перехода стало возможным объединить бухгалтерские базы всех филиалов и Управления в единую центральную базу данных для получения консолидированной отчетности.
- С целью получения оперативной информации был автоматизирован процесс обмена данными распределенных баз, что на сегодняшний день позволяет проводить полный обмен со всеми филиалами не еженедельно, а ежедневно.
- В филиале Балашовские ГЭС было произведено обновление двух баз учета потребления по физическим лицам, что позволило сократить время на проведение регламентных операций.
- Для возможности дальнейшей интеграции с учетными системами гарантирующих поставщиков адреса потребителей в собственных базах данных были приведены в соответствие классификатору адресов (КЛАДР).
- Частично модернизировано оборудование помещений оперативно-диспетчерских служб: приобретено и установлено компьютерная техника, проведено оснащение системами звукозаписи.

**Вектор 7****Закупочная деятельность****Политика Общества в области закупочной деятельности**

Основными направлениями в области закупочной деятельности ОАО «Облкоммунэнерго» является политика открытости и прозрачности закупок, повышение уровня эффективности при конкуренции участников закупочных процедур, достижение максимального экономического эффекта от проведения мероприятий в области закупочной деятельности.

ОАО «Облкоммунэнерго» определены ключевые цели в области повышения эффективности мероприятий в рамках закупочной деятельности:

- снабжение Общества качественным оборудованием, техникой, материалами и услугами по оптимальным ценам;
- осуществление закупок на конкурентной конкурсной основе;
- высокий уровень организации при проведении закупочных процедур;
- высокий уровень объективности при проведении мероприятий в рамках закупочных процедур;
- достижение экономической эффективности в области закупочной деятельности.

**Закупочная деятельность в ОАО «Облкоммунэнерго» регламентирована следующими документами:**

- Федеральным законом «О закупках товаров, работ, услуг отдельными видами юридических лиц» от 18.07.2011 г. №223-ФЗ;
- Положением об организации закупки товаров, работ и услуг для нужд ОАО «Облкоммунэнерго» – утверждено Решением Совета директоров Общества, Протокол № 4 от 12.03.2012 г.; и Новой редакцией Положения, Протокол № 24 от 29.11.2012 г.
- Постановлением Правительства РФ «Об утверждении правил формирования плана закупки товаров (работ, услуг) и требований к форме такого плана» от 17.09.2012 г. №932;
- Постановлением Правительства РФ «Об утверждении Положения о размещении на официальном сайте информации о закупке» от 10.09.2012 г. N 908;
- Постановлением Правительства РФ «Об утверждении перечня товаров, работ, услуг, закупка которых осуществляется в электронной форме» от 21.06.2012 г. №616.

В соответствии с указанными документами был сформирован Годовой план закупок товаров (работ, услуг).

Годовой план закупок товаров (работ, услуг) включает все закупки товаров, работ и услуг, стоимость которых превышает 100 000 рублей (с учетом налога на добавленную стоимость).

Способы закупки товаров, работ и услуг определяются Положением об организации закупки товаров, работ и услуг для нужд ОАО «Облкоммунэнерго» и проводятся различными способами:

- открытый конкурс,
- запрос предложений,
- открытый аукцион,
- открытый аукцион в электронной форме,
- закупка у единственного источника,
- прямая закупка.

Информация о проведении конкурентных закупочных процедур размещается в общедоступных источниках: на официальном сайте РФ для размещения информации о закупках отдельными видами юридических лиц в международной компьютерной сети Интернет по адресу: [www.zakupki.gov.ru](http://www.zakupki.gov.ru), на официальном сайте ОАО «Облкоммунэнерго» в международной компьютерной сети Интернет по адресу [www.oao-oke.ru](http://www.oao-oke.ru), там же размещены текст Положения об организации закупки товаров, работ и услуг для нужд ОАО «Облкоммунэнерго» и Годовой план закупок товаров (работ, услуг) ОАО «Облкоммунэнерго» на текущий год и за два предыдущих года.

Годовой план закупок товаров (работ, услуг) формируется на основании Положения об организации закупки товаров, работ и услуг для нужд ОАО «Облкоммунэнерго» и программ, определяющих производственную деятельность Общества, и утверждается Генеральным директором Общества.

После утверждения план закупок, в соответствии с требованиями Федерального закона «О закупках товаров, работ, услуг отдельными видами юридических лиц» от 18.07.2011 г. №223-ФЗ, Положения об организации закупки товаров, работ и услуг для нужд ОАО «Облкоммунэнерго» в недельный срок размещается на Интернет-сайте ОАО «Облкоммунэнерго» ([www.oao-oke.ru](http://www.oao-oke.ru)), в разделе «Закупки» и на официальном сайте РФ [www.zakupki.gov.ru](http://www.zakupki.gov.ru) для размещения информации о закупках отдельными видами юридических лиц.

Информация для включения закупок в Годовой план поступает в Отдел координации закупок и МТО от профильных подразделений и от двадцати четырех филиалов ОАО «Облкоммунэнерго».

Реализация Годового плана закупок товаров (работ, услуг) происходит путем проведения соответствующих регламентированных закупочных процедур в сроки, запланированные в данном плане. В ходе реализации Годового плана закупок допускается его корректировка, которая может проводиться:

- по результатам защиты тарифов на электрическую энергию в органах государственного регулирования;
- в связи с корректировками потребностей Общества;

## Отчетность о закупочной деятельности по видам и по способам закупки

Выполнение плана закупок за 2013 г. (по способам закупки)	План (количество закупок)	План стоимость, руб.	Факт (количество закупок)	Факт (состоялось с выбором победителя) руб.
Открытый конкурс	6	87 388 778	6	81 027 612,46
Запрос предложений	36	78 887 608	36	62 122 299,54
Открытый аукцион	-	-	-	-
Единственный источник	266	128 135 970	266	126 242 335,3
<b>ИТОГО</b>	<b>308</b>	<b>294 412 356</b>	<b>308</b>	<b>269 392 247,3</b>

Проведение конкурентных закупочных процедур в 2013 году позволило получить экономический эффект по состоявшимся с выбором победителя закупкам в размере 25 020 108 руб. с учетом налога на добавленную стоимость.

## Информация об объеме использования энергетических ресурсов

В 2013 году Обществом использовались следующие энергетические ресурсы

Вид энергетических ресурсов	Единица измерения	Количество	Стоимость в тыс. руб. (без НДС)
Тепловая энергия	тыс. гкал.	1938	3993,4
Электрическая энергия	тыс. кВт/час	5760	15200,0
Газ	м3	17	1270,9
Бензин автомобильный марки АИ92	тыс.л.	355,19	10300,4
Бензин автомобильный марки АИ95	тыс.л.	89,85	2920,0
Дизельное топливо	тыс.л.	176,25	5640,0





## Кадровая и социальная политика



## 7.1

Социальное  
партнерство

Кадровая политика Общества строится на принципах полного доверия сотрудникам и предоставления им максимальной самостоятельности.

Персонал является наиболее ценным ресурсом, инвестиции в «человеческий капитал» являются стратегическими и наиболее надежными вложениями, представляющими собой фундамент дальнейшего развития.

Главная цель кадровой политики Общества – это привлечение, развитие и удержание высококвалифицированных и эффективных управленцев и специалистов.

Основной принцип кадровой политики Общества – поддержание эффективного функционирования и динамики развития за счет сохранения и развития оптимального кадрового состава, сплоченной, ответственной, высокоразвитой, высокопроизводительной команды, необходимой для решения поставленных задач.

Кадровая политика формулируется для реализации поставленных целей Общества, как стратегия работы с персоналом и направлена:

- ▶ на наращивание высокопрофессионального кадрового потенциала, формирование персонала, как по численности, так и по профессиональной структуре;
- ▶ на укрепление производственной деятельности, корпоративного сознания работников, сближение личных интересов персонала с интересами Общества;
- ▶ на системную комплексную организацию работы с резервом кадров;
- ▶ на оплату труда исходя из производственных потребностей, стимулирование инициативы, вовлечение в процесс принятия решений, в том числе направленных на увеличение и повышения качества обслуживания потребителей.
- ▶ на укрепление социальной защиты;
- ▶ на развитие корпоративной культуры.

Политика в области управления персоналом определяет стратегическую роль, цели, задачи, принципы управления персоналом и распространяется на все категории персонала.

Основные стратегические задачи работы с персоналом в Обществе разработаны так, чтобы обеспечивать:

- ▶ поддержание необходимого производственного потенциала;
- ▶ осуществление работы по подбору молодых специалистов, в том числе представителями специальных рабочих профессий. В каждом подразделении действует система подготовки резерва, проводится ротация наиболее перспективных сотрудников на замещение руководителей и специалистов всех уровней, в целях обеспечения целенаправленной и систематической подготовки квалифицированных руководящих кадров организации, должностного и профессионального продвижения перспективных специалистов предприятия.
- ▶ развитие системы мотивации персонала позволяет каждому сотруднику рассчитывать на карьерный рост и вознаграждение, соответствующие его профессиональному уровню и личному вкладу в дело предприятия.
- ▶ повышение квалификации сотрудников на базе специализированных учебных центров;
- ▶ проведение медицинской, профессионально-адаптационной диагностики персонала в целях обеспечения надежности и безопасности труда.

Система поощрения работников Общества включает в себя моральное и материальное вознаграждение.

Наиболее общими  
критериями  
оценки персонала  
являются  
следующие показатели:



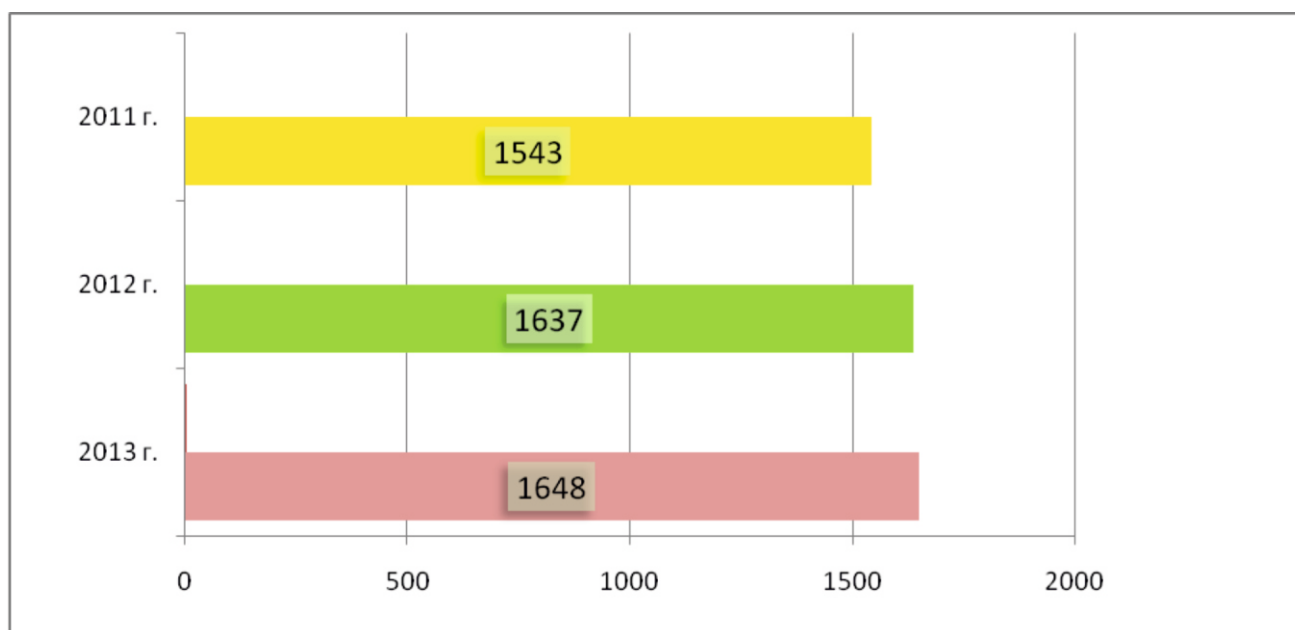
Стратегия управления персоналом Общества отражает разумное сочетание экономических целей предприятия, потребностей и интересов работников. Разработана система оплаты труда, которая не ограничена минимальными и максимальными размерами и зависит от результатов работы коллектива в целом и каждого работника в частности, включает в себя оплату труда по должностным окладам, надбавки и доплаты компенсационного и стимулирующего характера, ежемесячное премирование за основные результаты финансово-хозяйственной деятельности и выплату вознаграждения по итогам работы за год.

## 7.2

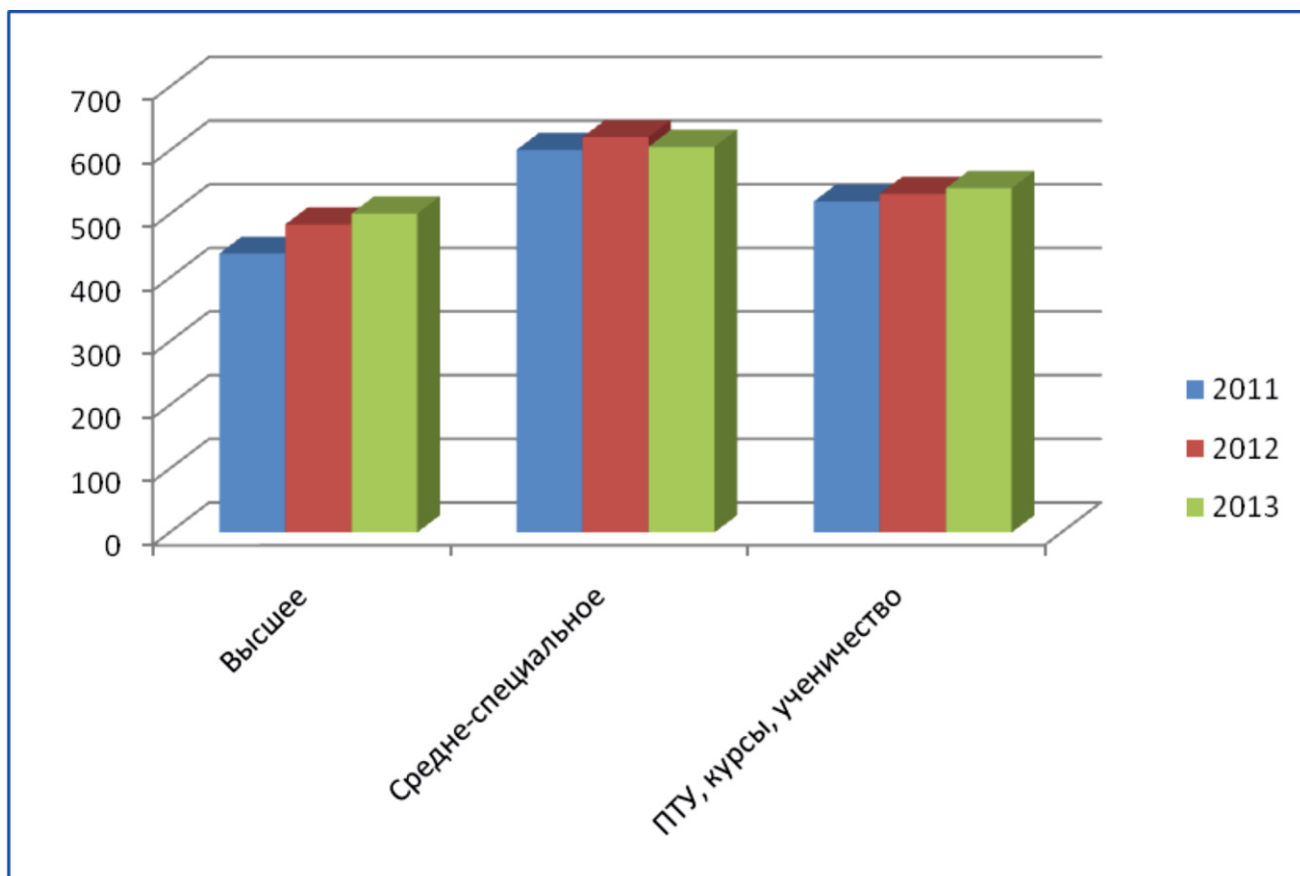
## Информация о динамике численности персонала

Среднесписочная численность персонала Общества в 2013 году составила 1 648 человек, прирост по сравнению с 2012 годом составил 11 человек, или 0,7% от уровня 2012

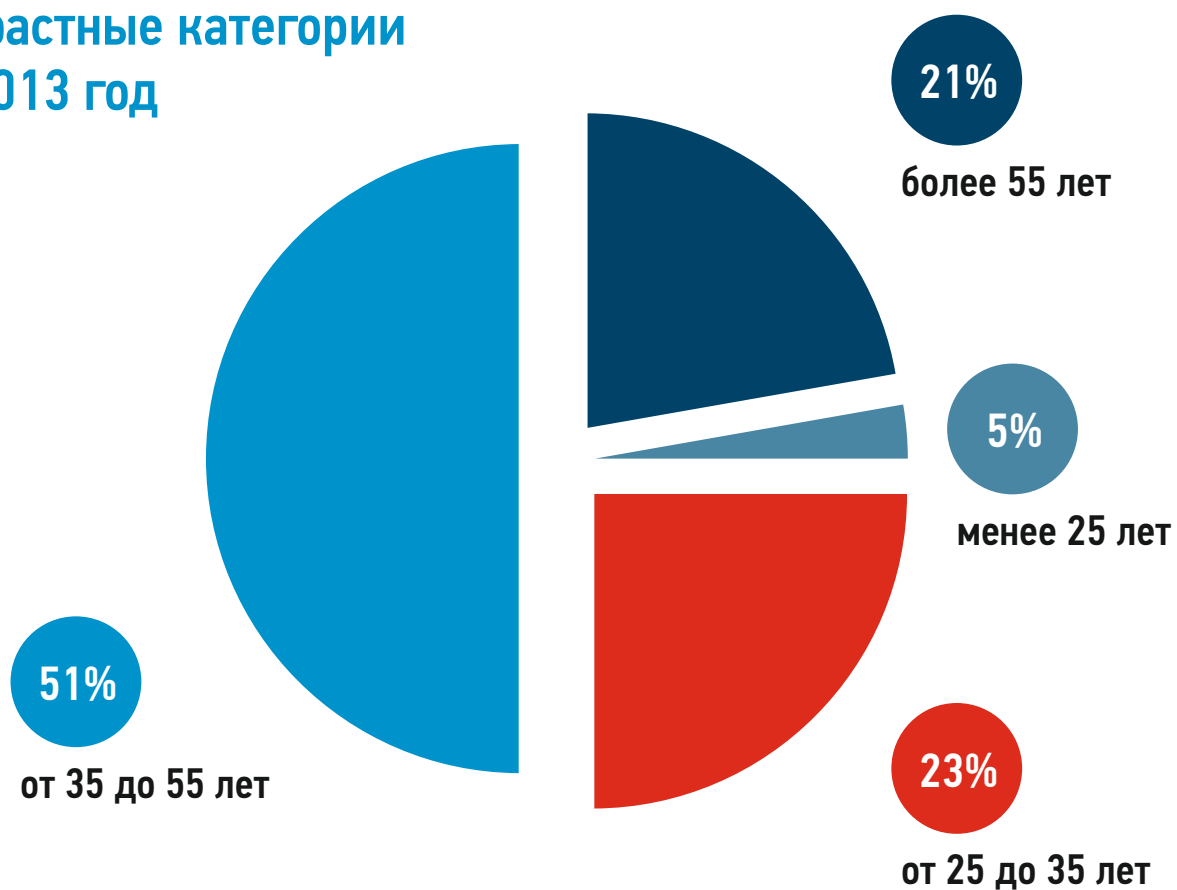
### ДИНАМИКА ЧИСЛЕННОСТИ ПЕРСОНАЛА



Категория персонала	2011	2012	2013
руководители	180 (11.5%)	186 (11.4%)	191 (11.6%)
специалисты	305 (19.6%)	320 (19.5%)	326 (19.8%)
служащие	23 (1.5%)	21 (1.3%)	16 (1.0%)
рабочие	1051 (67.4%)	1110 (67.8%)	1115 (67.7%)
<b>Всего</b>	<b>1559 (100%)</b>	<b>1637 (100%)</b>	<b>1648 (100%)</b>



## Возрастные категории за 2013 год





## 7.3

## Социальная программа

В целях оптимизации затрат на персонал посредством программ личного страхования, а также повышения финансовой стабильности предприятия за счет исключения незапланированных затрат и дополнительных налоговых платежей, проведен анализ структуры и численности кадров Общества. Это сделано для дальнейшего добровольного страхования сотрудников производственно-промышленного персонала в 2013 году.

В 2012 году разработаны положения о социальной поддержке Общества, в соответствии с которыми работник (и бывший работник) имеет право на получение материальной помощи к праздничным, юбилейным датам, в случае болезни или смерти. В 2012 году выплаты социального характера составили 598,2 тыс. рублей, из 600 тыс. руб., учтенных в целевой статье расходов структуры тарифа на услуги по передаче электрической энергии.

## 7.4

## Коллективный договор

В основе подписанного в 2011 году Коллективного договора на 2011-2014 годы заложены основные приоритеты социальной политики Общества, в котором отражаются повышение эффективности производства и направление использования прибыли, принципы трудового коллектива и обеспечение занятости, организации труда и заработной платы, жилищно-бытовое обслуживание, социально-экономические гарантии, условия работы, охрана и безопасность труда, организация социально-медицинского, санитарно-курортного лечения и отдыха работников. Договор основан на принципах равноправия, уважения, учета прав и законных интересов сторон социального партнерства ОАО «Облкоммунэнерго», добровольности, законности, обоснованности принятия на себя обязательств, а также обязательности их исполнения.



## 7.5

## Расчет труда и заработной платы

С 1 июля 2013 года внесены изменения в систему критериев премирования работников предприятия. Утвержден дополнительный показатель премирования в случае снижения фактических потерь ниже планового задания – «за достижение положительных результатов работы по снижению потерь».

С 01 мая 2013 года для оценки деятельности филиала предприятие «Энергоремонт» введена новая система критериев, основанная на производственных и финансово-экономических показателях, работе по выпуску готовой продукции, ремонту трансформаторов. Внедрение новой системы способствовало упорядочиванию расходов и оптимизации финансово-хозяйственной деятельности Общества.

В результате созданной базы данных по фонду оплаты труда и численности предприятия имеется возможность в кратчайшие сроки проводить анализ по уровню заработной платы и движению кадров как по АУП, так и по промышленно-производственному персоналу.

С 1 апреля 2013 года в ОАО «Облкоммунэнерго» с целью материального стимулирования работников производилось увеличение заработной платы по ИТР и рабочим профессиям в размере 5%. Для проведения данного увеличения разрабатывались и утверждались новые классификаторы оплаты труда. Для контроля расходов в рамках фонда оплаты труда, установленного при тарифном регулировании и учтенного в БДР Общества, проводилась работа по оптимизации штатной численности и штатных расписаний филиалов.

С 1 сентября 2013 г. в целях урегулирования отношений (права, обязанности и ответственность), возникающих при предоставлении гарантий командируемым работникам, а также для упорядочивания системы документооборота организации и возмещение компенсаций, введено в действие:

► «Положение о гарантиях и компенсациях работникам ОАО «Облкоммунэнерго» в связи со служебными командировками»







## Охрана труда и промышленная безопасность



## 8.1

**Мероприятия по обеспечению промышленной безопасности, охраны труда и пожарной безопасности в филиалах ОАО «Облкоммунэнерго» в 2013 году**

Промышленная безопасность опасных производственных объектов – состояние защищенности жизненно важных интересов личности и общества от аварий на опасных производственных объектах и последствий указанных аварий.

В эксплуатации ОАО «Облкоммунэнерго» находятся 17 автокранов, 1 кран-манипулятор, 43 автоподъемника и 1 – сеть газопотребления, которые, в соответствии со статьей 2 Федерального закона от 21 июля 1997 г. № 116-ФЗ "О промышленной безопасности опасных производственных объектов", являются опасными производственными объектами.

Эксплуатация данных объектов ведется в соответствии с требованиями следующих документов:

- ▶ ФЗ "О промышленной безопасности опасных производственных объектов",
- ▶ «Правилами устройства и безопасной эксплуатации подъемников (вышек) ПБ 10-611-03»,
- ▶ «Правилами устройства и безопасной эксплуатации грузоподъемных кранов ПБ 10-382-00»,
- ▶ «Правилами безопасности систем газораспределения и газопотребления ПБ 12-529-03» и других НТД.

1. Проведено обязательное страхование гражданской ответственности владельца опасного объекта за причинение вреда в результате аварий на опасных производственных объектах ОАО «Облкоммунэнерго». Выдано 24 страховых полиса: 23 на транспортные участки, 1 на систему газопотребления филиала «Энгельсских городских электрических сетей». На основании договора с ЗАО «Страховая группа «УралСиб»» страховая премия в 2013 году составила 394 600 руб. (в 2012 году – 358 200 руб.).

2. Заключены договоры на обслуживание приборов и устройств безопасности автокранов и автоподъемников филиалов ОАО «Облкоммунэнерго» (44 единицы). На эти цели в 2013 г. направлено 457 554 руб., (в 2012 году – 258 950 руб.).

3. Проведено экспертное обследование (диагностирование) 14-ти автоподъемников и 5-ти автокранов. Мероприятия проведены в строгом соответствии с требованиями «Правил устройства и безопасной эксплуатации подъемников (вышек) ПБ 10-611-03», а также «Правил устройства и безопасной эксплуатации грузоподъемных кранов ПБ 10-382-00». Также проведена экспертиза промышленной безопасности в части технического диагностирования в Пугачевском филиале тельферов в количестве 2 ед. и изготовлены дубликаты паспортов. Проведена проверка дымовых и вентиляционных каналов от газовых приборов сети газопотребления филиала «Энгельсские городские электрические сети». Изготовлен дубликат паспорта автоподъемника филиала «Электрические сети р.п. Степное». Выполнены проектные работы для проведения капитального ремонта опор, крановых путей кран-балки г/п 3,2 тонны крана мостового электрического однобалочного, опорного, расположенного на территории базы Энгельсского филиала ОАО «Облкоммунэнерго».

В целом на эти мероприятия в 2013 году направлено 583 289,89 руб. (в 2012 году – 425 860 руб.).

4. В соответствии с требованиями ПБ 10-611-03 и ПБ 10-382-00 ремонт расчетных металлоконструкций и ремонт приборов и устройств безопасности автокранов и автоподъемников должен проводиться специализированными организациями, имеющими соответствующие разрешения. Ремонт гидравлических систем и покупка запасных частей для грузоподъемного оборудования также проводилась в специализированных организациях.

В 2013 году было направлено на эти цели 2 078 720,87 руб., в 2012 году – 915 355,5 руб.

5. В соответствии с графиком на 2013 год проведена проверка 23 филиалов ОАО «Облкоммунэнерго» на предмет соблюдения требований промышленной безопасности при эксплуатации опасных производственных объектов (автоподъемников, автокранов). Даты проверок филиалов (график) выбраны по датам повторной проверки знаний обслуживающего персонала и ИТР (специалистов). В ходе проверки филиалов выявлены 54 нарушения требований действующих Правил и инструкций. По результатам проверок выданы предписания и проведены совещания с директорами, главными инженерами, мастерами и механиками филиалов. В 2012 году выявлено 60 нарушений.

6. В соответствии с требованиями ПБ 10-611-03, ПБ 10-382-00, РД 03-20-2007 и «Графиком проверки филиалов ОАО «Облкоммунэнерго» по вопросам организации работы с персоналом, безопасного производства работ, технической эксплуатации электроустановок, соблюдения требований промышленной безопасности, проверки знаний персонала, обслуживающего грузоподъемные машины и техники безопасности на 2013 год» проведена повторная проверка знаний обслуживающего персонала (машинистов автоподъемников, машинистов автокрана, стропальщиков, рабочих люльки) и ИТР (специалистов) с оформлением протоколов и отметкой в удостоверениях – 650 человек. В 2012 году – 622 человека.



7. В связи с текучестью кадров в филиалах ОАО «Облкоммунэнерго», а также в соответствии с требованиями «Правил устройства и безопасной эксплуатации подъемников (вышек) ПБ 10-611-03» и «Правил устройства и безопасной эксплуатации грузоподъемных кранов ПБ 10-382-00» проводилось первичное обучение (аттестация) персонала филиалов ОАО «Облкоммунэнерго» в учебных центрах, институтах и других образовательных учреждениях. Обучение проведено смежным специальностям: по эксплуатации и обслуживанию грузоподъемных машин, по охране труда, по электробезопасности и по пожарной безопасности. Также проведено повышение квалификации и обучение работников на различных курсах.

Обучено 352 человека на сумму 1 120 534,85 руб. В 2012 году обучено 223 человека на сумму 594 607,32 руб.

**Общая сумма затрат по промышленной безопасности и обучение персонала за 2013 год составила 4 634 699,61 руб. (2012 году – 2 669 252,82 руб.)**

## 8.2

## Работа с персоналом

### Подготовка и обучение персонала

Обучение по охране труда (с отрывом от производства) проводится в соответствии с Постановлением Минтруда России и Минобразования России от 13.01.2003 г. № 129 «Об утверждении порядка обучения по охране труда работников организаций».

За 12 месяцев 2013 г. 58 работников прошли обучение по охране труда в учебных центрах.

### Подготовка персонала и повышение квалификации

Для пропаганды безопасных приемов выполнения работ, предаттестационной подготовки персонала в 2013 году в филиалах обновлены кабинеты и уголки по охране труда, которые оборудованы наглядными пособиями. В 11-ти филиалах имеются штатные инженеры по охране труда. В ноябре 2013 г. в филиале «Предприятие Энергоремонт» введена должность «специалист по охране труда», что положительно влияет на проведение работы в области охраны труда, работы с персоналом по обеспечению выполнения работниками требований охраны труда, соблюдения законов и иных нормативных правовых актов, а также на организацию работы по предупреждению производственного травматизма. В остальных филиалах исполнение обязанностей инженеров по охране труда (согласно приказу) возложены на главных инженеров.

Работа по совершенствованию качества программ подготовки, обучения и повышения квалификации персонала ведется с постоянным учетом обновления нормативно-технической и руководящей документации.

Организация и проведение предаттестационной подготовки персонала проводится в соответствии с утвержденными программами стажировки на рабочем месте, дублирования. По результатам подготовки проводится проверка знаний. Результат проверки знаний оформляется протоколами издается приказ о допуске к самостоятельной работе. Руководители и специалисты филиалов проходят проверку знаний в постоянно - действующей комиссии (председатель комиссии – главный инженер). За 12 месяцев 2013 г. аттестованы 159 работника. Все члены действующей комиссии проходят проверку знаний в территориальной комиссии Ростехнадзора. В каждом филиале работает комиссия для проведения проверки знаний электротехнического персонала филиала.

В Обществе действует утвержденная программа предэкзаменационной подготовки электротехнического персонала филиалов городских электрических сетей. Разработаны перечни контрольных вопросов по проведению проверки знаний у электротехнического персонала, утвержденные руководителем организации и согласованные с управлением Ростехнадзора.

В соответствии со ст.ст. 209, 212 ТК РФ и приказом Министерства здравоохранения и социального развития РФ от 26 апреля 2011 г. № 342н «Об утверждении Порядка проведения аттестации рабочих мест по условиям труда», в филиалах Общества проведена аттестация 1352-х рабочих мест в целях оценки условий труда на рабочих местах и выявления вредных и (или) опасных производственных факторов.

## 8.3

## Охрана труда

**28 декабря 2012 г. с ООО Страховая компания «ВТБ Страхование» был заключен договор № У00164-0000004 страхования от несчастных случаев и болезней.**

**Общая численность застрахованных на момент заключения составила 1068 человек.**

**Размер страховой премии по Договору страхования на всех застрахованных на момент его заключения составил 440016,00 руб.**

#### Мероприятия по охране труда

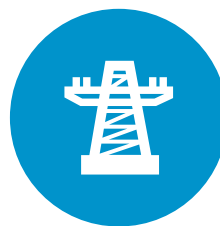
Год	Обучение, т.р.	Приобретение спец. одежды и средств защиты (т.р.)	Мед. осмотр (т.р.)	Обучающая литература квалифик. удостовер., плакаты, журналы (т.р.)	Аттестация РМ, т.р.	Всего (т.р.)
2013	210,75	7208,35	1441,22	699,60	1923,60	11483,52

В 2013 году были проведены соревнования по профессиональному мастерству персонала филиалов на звание «Лучшая бригада коммунальных электрических сетей». Конкурс проходил с 4 по 7 июня 2013 г. на учебно-тренировочном полигоне на базе Мокроусского филиала городских электрических сетей.

Целью проведения конкурса стало совершенствование профессиональной подготовки электротехнического персонала, повышение мастерства и качества работы, использование приемов безопасного производства работ в филиалах ОАО «Облкоммунэнерго».

Задача проведения этапов соревнований - проверка способности персонала самостоятельно, быстро и грамотно ориентироваться в случае возникновения аварийных режимов в сетях. В соревнованиях приняли участие 110 сотрудников. Для проведения этапов соревнований на полигоне установлено необходимое оборудование.

В частности, для проведения этапа «Освобождение пострадавшего от действия электрического тока на опоре ВЛ-10кВ и оказание первой помощи» приобретен робот-тренажер «Гоша».



ОХРАНА ТРУДА







Соревнования прошли организованно, без срывов и на высоком профессиональном уровне. По итогам соревнований награждены победители за призовые места, по номинациям: «Лучший мастер распределительных сетей», «Лучший электромонтер по эксплуатации распределительных сетей», «Лучший электромонтер по эксплуатации электрических счетчиков», «Лучший водитель-электромонтер», а также по новым номинациям: «Ветеран соревнований» и «Молодой специалист - новичок соревнований».

## 8.4

## Пожарная безопасность

В 2013 году службой охраны труда, промышленной безопасности, гражданской обороны и чрезвычайных ситуаций проводилась работа по обеспечению пожарной безопасности на объектах Общества.

Основной задачей являлось выполнение обязательных требований нормативных документов по вопросам пожарной безопасности с целью недопущения возникновения загораний и пожаров на объектах Общества.

Мероприятия проводились путем проведения проверок филиалов на предмет соблюдения требований нормативных документов в области пожарной безопасности с оказанием практической и методической помощи.

В ходе проведения проверок уделялось особое внимание наличию, исправности, работоспособности систем и средств противопожарной защиты, средств пожаротушения, состоянию путей эвакуации, подготовке персонала, содержанию масло наполненного оборудования, соблюдению противопожарного режима на объектах Общества.

За 2013 год на объектах Общества организована и проведена работа по поддержанию в работоспособном состоянии установок пожарной сигнализации и систем оповещения и управления эвакуацией людей в случае возникновения пожара на общую сумму 913,09 тыс. рублей.

С целью поддержания в работоспособном состоянии первичных средств пожаротушения проведено плановое техническое обслуживание, ремонт и перезарядка огнетушителей на общую сумму 110,77 тыс. рублей.

Для защиты объектов филиалов Общества на ранней стадии возникновения пожара, проведена работа по доукомплектовыванию и оснащению филиалов противопожарным оборудованием и инвентарем на сумму 170,1 тыс. рублей.



Произведен монтаж автоматической пожарной сигнализации и систем оповещения и управления эвакуацией людей в случае возникновения пожара на объектах 8 филиалов на сумму 3353,9 тыс. рублей.

В целях предупреждения чрезвычайных ситуаций, аварий в электроустановках Общества в период весеннего половодья, пожароопасный и осенне-зимний периоды, проведен комплекс организационных и технических мероприятий, позволивших не допустить аварийных ситуаций на энергообъектах Общества.

С целью повышения уровня знаний, способности персонала самостоятельно, быстро и технически грамотно действовать в случае возникновения аварийных режимов на оборудовании оперативными оперативно-ремонтным персоналом, проведены противоаварийные и противопожарные тренировки.

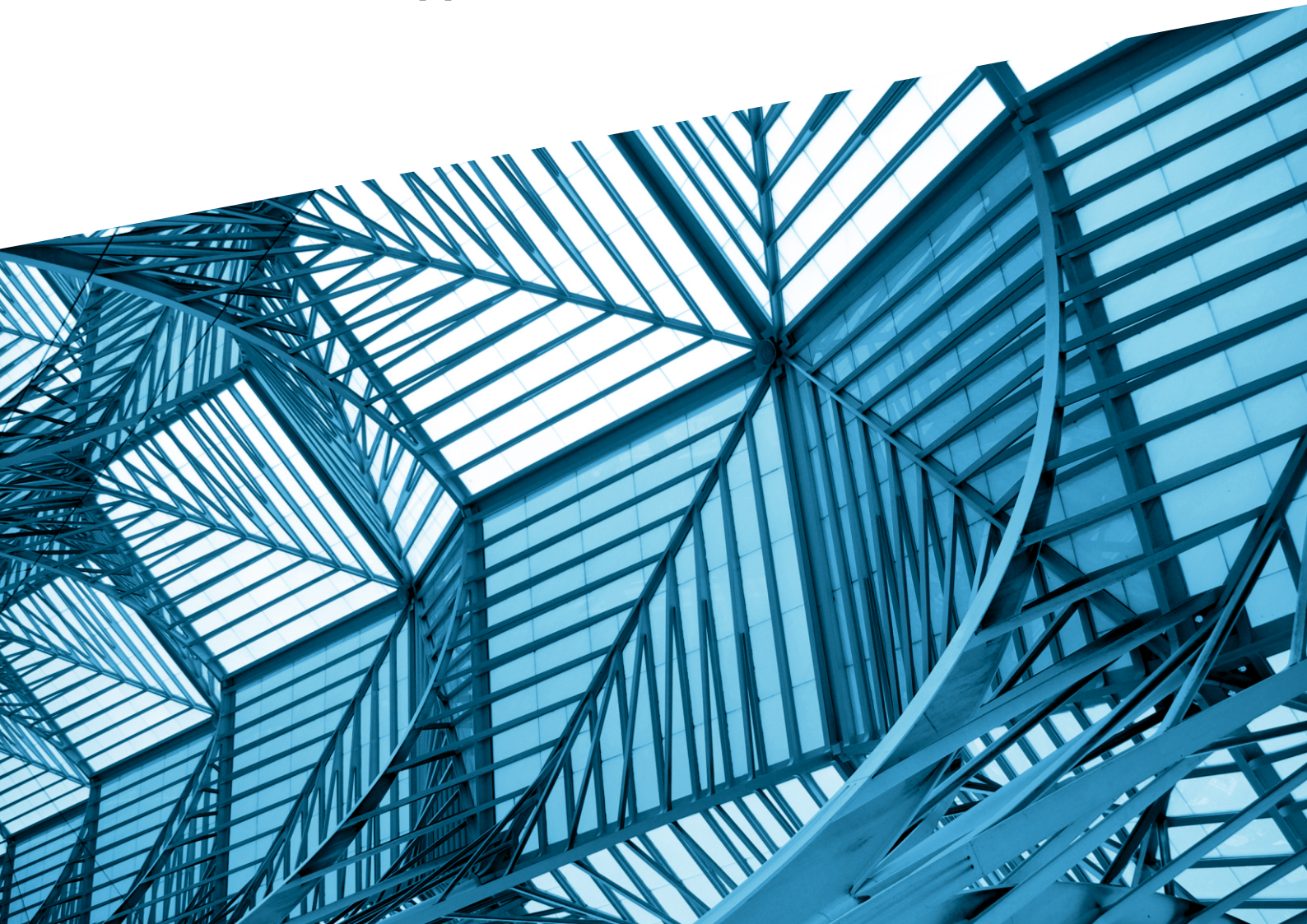
За 2013 г. в филиалах со всеми категориями персонала было проведено 188 противоаварийных и 116 противопожарных тренировок.







**Стратегические направления  
деятельности  
и перспективы развития Общества  
на 2014 год**





## Горизонты развития:

- ▶ Повышение надежности и качества энергоснабжения районных центров Саратовской области
- ▶ Повышение эффективности использования оборудования;
- ▶ Сокращение потерь электроэнергии при передаче;
- ▶ Инвестиции в строительство новых современных энергетических объектов

## Точки роста :

- ▶ Замена голого провода на самонесущий изолированный провод с выносом расчетного учета на границы балансовой принадлежности.
- ▶ Совершенствование системы учёта энергии:
  - завершение работ по установке общедомовых приборов учета;
  - замена существующего парка приборов учёта на современные электросчётчики с возможностью дистанционного снятия показаний;
  - установка средств расчётного учёта на границе балансовой принадлежности, в т.ч. на уровне напряжении 6/10 кВ;
  - внедрение системы дистанционного сбора информации.
- ▶ Внедрение виртуальной электронной схемы работы электросетевого хозяйства ОАО «Облкоммунэнерго» с возможностью контроля параметров и диспетчеризации.
- ▶ Модернизация локальной вычислительной информационной сети. Обновление серверного и сетевого оборудования.
- ▶ Полное восстановление селективной работы релейной защиты на всех ПС-35(110) кВ и в РП с проведением реконструкции установленного оборудования и заменой масляных выключателей вакуумными.

## Инструменты развития:

- ▶ Снижение кредитного портфеля до уровня 270 млн. руб. и ниже.
- ▶ Развитие прочей деятельности, в том числе присоединение новых потребителей.
- ▶ Реализация непрофильных активов
- ▶ Автоматизация производственных и корпоративных процессов
- ▶ Внедрение технологий SmartGrid в электрических сетях.

## Планы на 2014 г.

По прогнозам, совокупный доход ОАО «Облкоммунэнерго» в 2013 году должен составить более 1,4 млрд., что на 9% больше уровня 2012 года. Также ожидается снижение уровня кредитного портфеля на 10% относительно прошлого периода.

В 2013 году в соответствии с планами ОАО «Облкоммунэнерго» общие расходы на содержание и развитие энергокомпании будут увеличены в два раза и составят более 127 млн. руб. Свыше половины - 75,6 млн. руб. будет направлено на проведение текущего ремонта и модернизацию основных средств, что 21% больше чем в 2012 году.

Так, планируется произвести ремонт 132,5 км линий электропередач, что на 26,5% больше, чем в прошлом году. Будет отремонтировано 49 распределительных пунктов и трансформаторных подстанций, что на 63,3% превышает аналогичный показатель прошлого года. Кроме того, предполагается замена свыше 3000 опор, что практически в 2 раза больше уровня 2012 года.

В рамках работы по снижению потерь энергии при её передаче в 2013 году ожидается снижение потерь более чем на 1% от уровня 2012 года.

10



# Регистрация объектов недвижимости



Учет и инвентаризация, структуризация и определение основных характеристик учитываемого имущества, государственная регистрация объектов недвижимого имущества, создание и ведение Реестра недвижимого имущества – это отправные точки процесса управления, формирующие предпосылки для определения вариантов дальнейшего использования объектов недвижимого имущества.

Одной из важнейшей задачей Общества является создание Реестра недвижимого имущества, представляющего собой единую систему учета объектов недвижимости и прав на них.

Единство системы учета недвижимости позволит отслеживать:

- ▶ наличие обременений и других ограничений прав собственности;
- ▶ общие затраты на эксплуатацию и содержание объекта недвижимого имущества;
- ▶ проведение кадастрового учета и государственной регистрации прав на недвижимое имущество и сделок с ним.

### В 2013 году создан Реестр недвижимого имущества ОАО «Облкоммунэнерго»

№ п/п	Наименование филиала	Всего
1	Аткарский	236
2	Аркадакский	144
3	Балаковский	1603
4	Балашовский	930
5	Вольский	476
6	Дергачевский	131
7	Ершовский	174
8	Калининский	130
9	Красноармейский	96
10	Краснокутский	120
11	Марковский	104
12	Федоровский	112
13	Новоузенский	192
14	Озинский	89
15	Петровский	339
16	Питерский	47
17	Пугачевский	157
18	Ровенский	43
19	Ртищевский	108
20	Советский	151
21	Хвалынский	86
22	Энгельсский	1508
23	«Энергоремонт»	11
24	«Саратовское электросетевое предприятие»	1
	ИТОГО:	6987



На базе представленных данных можно разделить объекты недвижимого имущества, принадлежащие ОАО «Облкоммунэнерго», условно на три большие группы.

Первая группа, это объекты недвижимости, право на которые возникло у Открытого акционерного общества коммунальных электрических сетей Саратовской области «Облкоммунэнерго» в период создания его путем реорганизации юридических лиц на базе ТОО «Областное предприятие коммунальных электрических сетей» в форме слияния последнего с государственными предприятиями.

Согласно сводному передаточному акту оценки и передачи имущества в собственность ОАО «Облкоммунэнерго» от 27.08.1997 г., утвержденному Комитетом по управлению имуществом Саратовской области, во исполнение Распоряжения Губернатора Саратовской области от 08.04.1997 444-р последнему в уставный капитал в качестве вклада было передано имущество области. Перечень указанного имущества составлен на основании бухгалтерских документов и технической инвентаризации объектов недвижимости и является неотъемлемым приложением к сводному передаточному акту от 27.08.1997 г.

На указанные объекты недвижимости право собственности возникло у ОАО «Облкоммунэнерго» 27 августа 1997 года, то есть до вступления в силу Федерального закона от 21.07.1997 года № 122-ФЗ «О государственной регистрации прав на недвижимое имущество и сделок с ним», и в силу пункта 1 статьи 6 закона право собственности общества признается юридически действительным и при отсутствии государственной регистрации, введенной Федеральным законом от 21.07.1997 года № 122-ФЗ.

Вторая группа объектов – те, которые появились на балансе предприятия после указанной даты, например на основании передаточных актов с баланса ликвидируемых предприятий на баланс ОАО, на основании распоряжений администраций района и прочих документов.

Третья группа, требующая особого внимания и оформления документов в первоочередном порядке – это вновь создаваемые (построенные) объекты недвижимости.

Для ОАО «Облкоммунэнерго», осуществившего строительство объекта недвижимости, государственная регистрация права повлечет юридические последствия, а именно приобретение права собственности.

### Техническая инвентаризация объектов недвижимости и постановка их на кадастровый учет

Отношения, возникающие при кадастровом учете объектов недвижимости (кадастровые отношения), регулируются Законом о кадастре недвижимости.

Недвижимость - индивидуально-определенная вещь. Существование недвижимого имущества в качестве индивидуально-определенной вещи подтверждает государственный кадастровый учет недвижимого имущества (далее - кадастровый учет) - внесение в государственный кадастр недвижимости (ГКН) сведений об уникальных характеристиках объекта недвижимости (ч.3 ст.1 Закона о кадастре недвижимости).

Особое значение кадастровый учет имеет для регулирования земельных правоотношений. Земля является природным ресурсом (ст.6 ЗК РФ), из которого можно образовывать объекты гражданских прав - участки.

Согласно п.1.2 ст.20 Закона о регистрации прав не допускается регистрация прав на объект недвижимости, который не считается учтенным в соответствии с Законом о кадастре недвижимости.

В 2013 году ОАО «Облкоммунэнерго» проводилась большая работа в направлении инвентаризации объектов недвижимости и постановки их на кадастровый учет:

Филиал ОАО	Количество объектов	Примечание
Аркадакский	30	Фидер 1.2.3
Аткарский	17	Фидер 1013
Балаковский	80	Фидер №№ 1, 4, 8 10 «Сазанлейская», № 9 «Восточная»
Пугачевский	97	Фидер № 603, 607, 608, 616, 619, 620
Ртищевский	40	Фидер 1004, 1016, 0605
Итого:	264	



## Основные факторы риска, связанные с деятельностью Общества



**Риск – это сложное явление, которое всегда сопутствует предприятиям, функционирующим на рынке. Важным вопросом является идентификация рисков. Наиболее значимыми являются отраслевые, финансовые и правовые риски.**

### **Финансовые риски**

С 2010 года Общество оказывает услуги по передаче электрической энергии и мощности до точек поставки потребителям Гарантирующего поставщика и энергосбытовых компаний по договору об оказании услуг по передаче электрической энергии, заключенному с ОАО «Межрегиональная распределительная сетевая компания Волги». Данная услуга составляет более 95% от общей выручки ОАО «Облкоммунэнерго». При нарушении сроков оплаты ОАО «МРСК Волги», в ОАО «Облкоммунэнерго» возникает кассовый разрыв, что может привести к невыполнению Обществом своих финансовых обязательств перед банками-кредиторами, к нарушению сроков расчета с поставщиками, а также задержке и невыплате заработной платы сотрудникам Общества, задержке и неуплате налогов.

### **Отраслевые риски**

1. Поскольку тарифы на услуги по передаче, оказываемые ОАО «Облкоммунэнерго», относятся к ценовому сектору, регулируемому государством, основным отраслевым риском является возможность замораживания или директивного снижения тарифов, либо утверждение тарифов, не адекватных затратам Общества, то есть экономически необоснованное изменение тарифной политики транспортировки электроэнергии.

Таким образом, существующая система ценообразования дает основания к существованию двух основных рисков в данной области деятельности общества:

- возможность искусственного сдерживания тарифов на электрическую энергию органами исполнительной власти субъекта РФ в области государственного регулирования тарифов, путем установления экономически необоснованных тарифов;

- возможность возникновения некомпенсируемых расходов на компенсацию потерь в электрических сетях, ввиду несоответствия сложившейся цены на оптовом рынке и установленной при тарифном регулировании;

На принятие данных решений органов регулирования Общество повлиять не может. В случае принятия данных решений объемы оказываемых услуг и выручка Общества могут уменьшиться.

Основными действиями, предпринимаемыми Обществом для снижения отраслевых рисков, являются:

- постоянная работа с тарифными органами с целью утверждения обоснованного уровня тарифов, включающих по возможности все затраты Общества;

- проведение активной инвестиционной политики за счет собственных и привлеченных средств с целью обновления производственной базы и увеличения мощности и снижения потерь;

- повышение операционной эффективности компании путем реализации программ по снижению производственных издержек.

- проведение анализа вероятных рискованных ситуаций с целью предвидения возникновения неблагоприятных факторов при реализации производственной программы. Принятие мер защиты от их влияния. Основной организационной формой уменьшения и компенсации величины ущерба является страхование. Производится коммерческое страхование опасных производственных объектов, средств транспорта, гражданской ответственности, страхование персонала от несчастных случаев и болезней, а также медицинское страхование.

Кроме того, существует риск установления тарифов на технологическое присоединение потребителей без учета инвестиционной составляющей, в соответствии с действующим законодательством РФ.

В случае установления тарифов на технологическое присоединение потребителей к сетям без инвестиционной составляющей, Общество не будет иметь источника покрытия расходов на строительство и реконструкцию электросетевых объектов с целью удовлетворения заявок потребителей на технологическое присоединение (увеличение присоединенной мощности).

**Меры по минимизации данного риска связаны с деятельностью Общества по:**

- разработке схем перспективного развития распределительного сетевого комплекса;

- обоснованию необходимости строительства энергообъектов с целью удовлетворения заявок

Кроме того, существуют риски, связанные с повышением цен на комплектующие, оборудование и другие материально-технические ресурсы, используемые Обществом в своей деятельности.

**Эти риски обусловлены, в основном, инфляционными процессами в экономике страны и могут быть минимизированы следующими мероприятиями:**

- повышением операционной эффективности на основе реализации программ по снижению производственных издержек (создание конкурентной среды в сфере закупок работ и услуг, оптимизация затрат на ремонтно-эксплуатационные нужды и капитальное строительство и т.п.);

- проведением взвешенной финансовой политики.

Рисков, связанных с изменением цен на внешних рынках не существует, так как Общество не занимается оказанием услуг по передаче электрической энергии за пределами Российской Федерации.



2. В настоящее время Правительство РФ взяло курс на централизацию управления электросетевым хозяйством и исключением из рынка услуг по передаче электроэнергии небольших сетевых компаний. Это так называемые «моносети», обслуживающие одного потребителя. В целом планируется снизить количество сетевых компаний к 2017 году вдвое. Однако, нельзя исключать риска поглощения и более крупных территориальных сетевых компаний (ТСО) подразделениями МРСК. Это возможно путём введения лицензирования услуг по передаче и иных контрольных показателей, поддержание которых возможно только в межрегиональных компаниях.

Обратной стороной данного вопроса является наличие в настоящее время ряда небольших ТСО, которые приобретают электроустановки потребителей или безхозяйные сети, тем самым нарушая целостность сетей ОАО «Облкоммунэнерго». Это делает невозможным оперативное изменение режимов, переход на резервные или аварийные схемы электроснабжения. Кроме того, отношения между потребителями и ТСО, взявших в аренду их электрические сети, зачастую носят временный характер, что сказывается на состоянии данных электрических сетей и служит источником внештатных ситуаций в сетях ОАО «Облкоммунэнерго».

### **Правовые риски**

Риск изменения законодательства в области электроэнергетики.

Риск введения законодательства в области налогообложения, которое препятствовало бы дальнейшему капитало-вложению или прибыльному ведению дела:

- риск внесения изменений в арбитражную практику по разрешению налоговых споров;
- риск введения дополнительных оснований ответственности за нарушения налогового законодательства.

Риски, связанные с изменением требований по лицензированию основной деятельности:

- риск введения ответственности за нарушение требований законодательства о лицензировании;
- риск включения в перечень лицензируемых видов деятельности такую деятельность предприятия, на осуществление которой ранее лицензия не требовалась.

Риски, связанные с изменением судебной практики по вопросам, имеющим отношение к деятельности Общества:

- риск принятия судами решений по вопросам ответственности предприятия не в его пользу при наличии неоднозначных положений в законодательстве.



**Информация для акционеров,  
инвесторов  
и иных заинтересованных лиц**



## Сведения об Обществе

Полное фирменное наименование:

**Открытое акционерное общество коммунальных электрических сетей Саратовской области "Облкоммунэнерго"**

Сокращенное фирменное наименование: **ОАО "Облкоммунэнерго"**

Данные о первичной государственной регистрации

Номер государственной регистрации: **2240**

Дата государственной регистрации: **27.08.1997**

Наименование органа, осуществившего государственную регистрацию:

**Администрация Октябрьского района г. Саратова**

Данные о регистрации юридического лица:

Основной государственный регистрационный номер юридического лица: **1026403342162**

Дата регистрации: **09.09.2002**

Наименование регистрирующего органа: **Инспекция МНС России по Октябрьскому району г. Саратова**

Место нахождения: **410012 г. Саратов ул. Московская, 66**

Адрес страницы (страниц) в сети Интернет, на которой доступна информация об Обществе: **<http://oao-oke.ru>**

Телефон: (8452) **39-48-44, 38-48-48**

Факс: (8452) **39-49-49**

## Сведения о регистраторе

Лицо, осуществляющее ведение реестра владельцев именных ценных бумаг ОАО «Облкоммунэнерго»:

Полное фирменное наименование: **Закрытое акционерное общество «Сервис-Реестр»**

Сокращенное фирменное наименование: **ЗАО «Сервис-Реестр»**

Место нахождения: **107045 г. Москва, ул. Сретенка, д.12**

ИНН: **8605006147**

ОГРН: **1028601354055**

**Филиал Закрытого акционерного общества «Сервис-Реестр» в г.Саратов**

Место нахождения филиала: **410040, г. Саратов, пр-т. 50 лет Октября, пл. Ленина, корп. СЭПО**

Телефон: (8452) **30-80-37**

Факс: (8452) **63-04-75**

Адрес электронной почты: **sarmr@sepo.ru**

Данные о лицензии на осуществление деятельности по ведению реестра владельцев ценных бумаг:

Номер: **10-000-1-00301**

Дата выдачи: **02.03.2004**

Дата окончания действия: **бессрочная**

Наименование органа, выдавшего лицензию: **ФКЦБ (ФСФР) России**

Дата, с которой регистратор осуществляет ведение реестра владельцев ценных бумаг эмитента: **18.10.2001**

## Сведения об аудиторе

Полное фирменное наименование: **Общество с ограниченной ответственностью «Поволжская аудиторская компания»**

Сокращенное фирменное наименование: **ООО «ПАК»**

Место нахождения: **410044 г. Саратов, проспект Строителей, д.1**

ИНН: **6453123731**

ОГРН: **1126453004886**

Телефон: **+7 917-316-25-05**

E-mail: **Pak-sar@yandex.ru**

Данные о членстве аудитора в саморегулируемых организациях аудиторов

Полное наименование: **некоммерческое партнерство «Аудиторская ассоциация содружество»**

Место нахождения: **119192, г. Москва, Мичуринский проспект, дом 21, корпус 4**

Телефон: +7 (495) **734-22-22**

Факс: +7 (495) **734-04-22**

E-mail: **info@auditor-sro.org**

Порядок выбора аудитора Обществом:

Годовое общее собрание акционеров утвердило аудитора Общества по результатам открытого конкурса, проводимого в соответствии с Федеральным законом от 21.07.2005г. №94-ФЗ «О размещении заказов на поставки товаров, выполнения работ, оказания услуг для государственных и муниципальных нужд».



Генеральный директор  
ОАО «Облкоммунэнерго»

В. Г. Ойкин

Главный бухгалтер  
ОАО «Облкоммунэнерго»

Н. Н. Власова



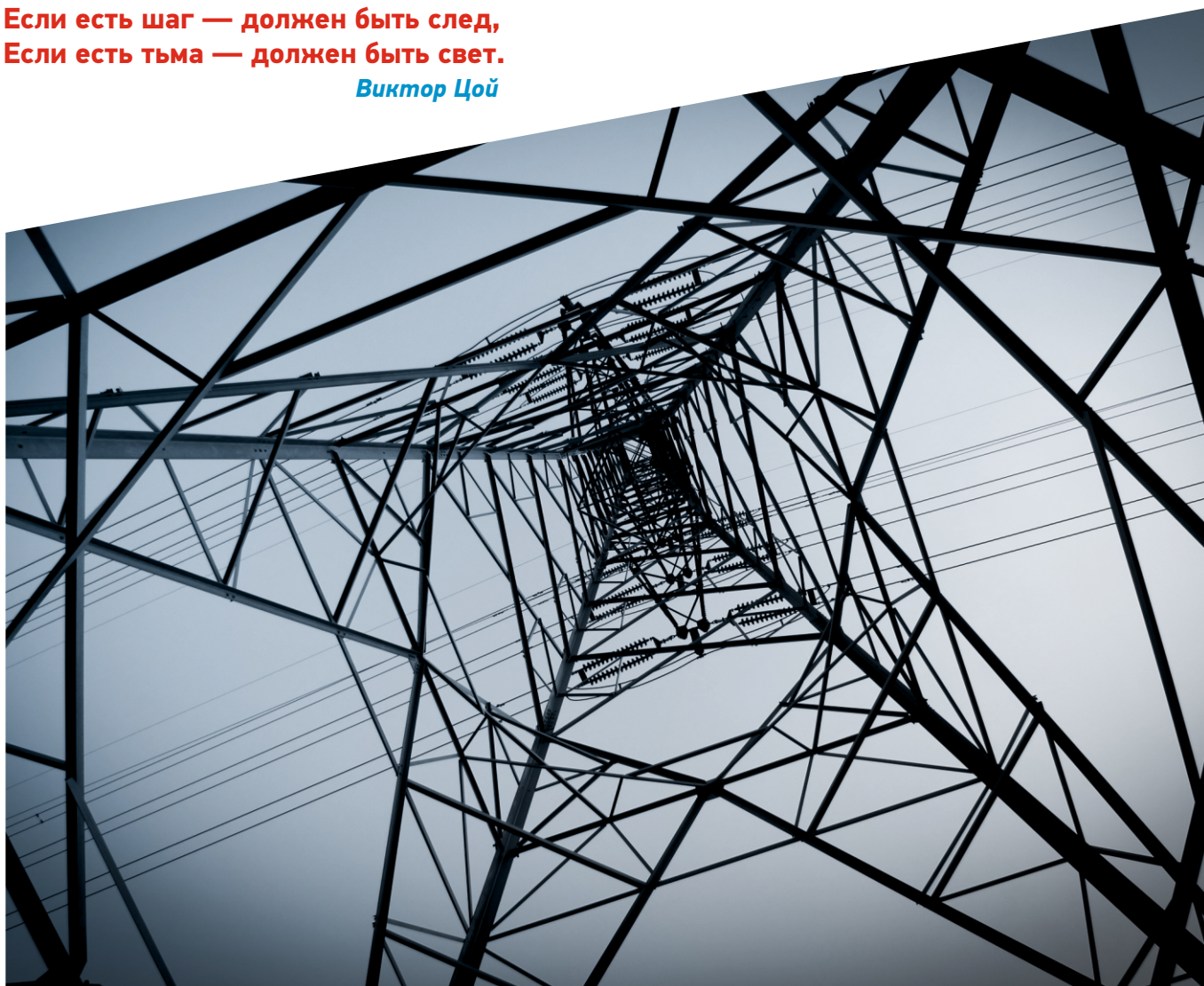
**В соответствии со статьей 88 Федерального закона  
«Об акционерных обществах» достоверность данных,  
содержащихся в настоящем Годовом отчете  
ОАО «Облкоммунэнерго» по итогам 2013 года,  
подтверждена заключением  
ревизионной комиссии Общества  
от 6 мая 2014 года.**







Если есть шаг — должен быть след,  
Если есть тьма — должен быть свет.  
*Виктор Цой*



2014

ИЮНЬ 2014						
ПОН	ВТО	СРЕ	ЧЕТ	ПЯТ	СБ	ВОС
						1
2	3	4	5	6	7	8
9	10	11	12	13	14	15
16	17	18	19	20	21	22
23	24	25	26	27	28	29
30						

ИЮЛЬ 2014						
ПОН	ВТО	СРЕ	ЧЕТ	ПЯТ	СБ	ВОС
	1	2	3	4	5	6
7	8	9	10	11	12	13
14	15	16	17	18	19	20
21	22	23	24	25	26	27
28	29	30	31			

АВГУСТ 2014						
ПОН	ВТО	СРЕ	ЧЕТ	ПЯТ	СБ	ВОС
				1	2	3
4	5	6	7	8	9	10
11	12	13	14	15	16	17
18	19	20	21	22	23	24
25	26	27	28	29	30	31

СЕНТЯБРЬ 2014						
ПОН	ВТО	СРЕ	ЧЕТ	ПЯТ	СБ	ВОС
1	2	3	4	5	6	7
8	9	10	11	12	13	14
15	16	17	18	19	20	21
22	23	24	25	26	27	28
29	30					

ОКТАБРЬ 2014						
ПОН	ВТО	СРЕ	ЧЕТ	ПЯТ	СБ	ВОС
		1	2	3	4	5
6	7	8	9	10	11	12
13	14	15	16	17	18	19
20	21	22	23	24	25	26
27	28	29	30	31		

НОЯБРЬ 2014						
ПОН	ВТО	СРЕ	ЧЕТ	ПЯТ	СБ	ВОС
					1	2
3	4	5	6	7	8	9
10	11	12	13	14	15	16
17	18	19	20	21	22	23
24	25	26	27	28	29	30

ДЕКАБРЬ 2014						
ПОН	ВТО	СРЕ	ЧЕТ	ПЯТ	СБ	ВОС
1	2	3	4	5	6	7
8	9	10	11	12	13	14
15	16	17	18	19	20	21
22	23	24	25	26	27	28
29	30	31				

2015

ЯНВАРЬ 2015						
ПОН	ВТО	СРЕ	ЧЕТ	ПЯТ	СБ	ВОС
			1	2	3	4
5	6	7	8	9	10	11
12	13	14	15	16	17	18
19	20	21	22	23	24	25
26	27	28	29	30	31	

ФЕВРАЛЬ 2015						
ПОН	ВТО	СРЕ	ЧЕТ	ПЯТ	СБ	ВОС
					1	
2	3	4	5	6	7	8
9	10	11	12	13	14	15
16	17	18	19	20	21	22
23	24	25	26	27	28	

МАРТ 2015						
ПОН	ВТО	СРЕ	ЧЕТ	ПЯТ	СБ	ВОС
						1
2	3	4	5	6	7	8
9	10	11	12	13	14	15
16	17	18	19	20	21	22
23	24	25	26	27	28	29
30	31					

АПРЕЛЬ 2015						
ПОН	ВТО	СРЕ	ЧЕТ	ПЯТ	СБ	ВОС
		1	2	3	4	5
6	7	8	9	10	11	12
13	14	15	16	17	18	19
20	21	22	23	24	25	26
27	28	29	30			

МАЙ 2015						
ПОН	ВТО	СРЕ	ЧЕТ	ПЯТ	СБ	ВОС
				1	2	3
4	5	6	7	8	9	10
11	12	13	14	15	16	17
18	19	20	21	22	23	24
25	26	27	28	29	30	31

ИЮНЬ 2015						
ПОН	ВТО	СРЕ	ЧЕТ	ПЯТ	СБ	ВОС
1	2	3	4	5	6	7
8	9	10	11	12	13	14
15	16	17	18	19	20	21
22	23	24	25	26	27	28
29	30					





ОАО «Облкоммунэнерго»

410012, г. Саратов, ул. Московская, д.66

телефон: (8452) 39-48-44

факс: (8452) 38-49-49

[www.oao-oke.ru](http://www.oao-oke.ru)